

## ตลาดข้าวในประเทศสวิตเซอร์แลนด์



### 1. ภาพรวมข้าวในประเทศสวิตเซอร์แลนด์

ข้าวเป็นสินค้าประเทศรัฐพืชที่ได้รับความนิยมในตลาดสวิสมากขึ้นเรื่อยๆ โดยเฉพาะในช่วงทศวรรษที่ผ่านมา ชาวสวิสหันมานิยมบริโภคข้าวมากขึ้นจากเดิมซึ่งมีมันฝรั่งและขนมปังเป็นอาหารหลัก โดยบริโภคข้าวควบคู่กับเนื้อสัตว์หรือผัก เนื่องจากสวิสเป็นประเทศที่มีคุณภาพชีวิตสูงกว่ามาตรฐานทั่วไป ปัจจัยสำคัญของข้าวที่จะได้รับความนิยมและสามารถจำหน่ายในสวิสได้คือต้องเป็นข้าวคุณภาพสูงเพียงอย่างเดียวเท่านั้น

นอกจากข้าวเพื่อการบริโภคแล้ว สวิสยังมีการนำเข้าข้าวเพื่อเป็นอาหารสัตว์ด้วย โดยปริมาณการนำเข้าสินค้าในส่วนนี้ในแต่ละปีจะขึ้นอยู่กับราคาเป็นหลัก โดยเฉพาะเมื่อเทียบกับราคาอาหารสัตว์ประเภทอื่น ๆ ในช่วงเวลานั้นๆ จากสถิติการนำเข้าในช่วง 3-5 ปีที่ผ่านมา สวิสนำเข้าข้าวเพื่อใช้เลี้ยงสัตว์เพิ่มมากขึ้นอย่างเด่นชัด ทั้งนี้ขึ้นอยู่กับความต้องการในภาคปศุสัตว์ด้วยเช่นกัน

2. การผลิต สวิตเซอร์แลนด์ไม่สามารถเพาะปลูกข้าวได้เนื่องจากปัจจัยทางภูมิประเทศและภูมิอากาศ ข้าวจึงเป็นสินค้าที่ต้องนำเข้าแต่เพียงอย่างเดียวเท่านั้น

### 3. การบริโภค

#### 3.1 ประเภทข้าว จำแนกตามประเภทการบริโภค ดังนี้

##### 3.1.1 ข้าวสำหรับการบริโภค ได้แก่

- White Rice: Semi/wholly milled ข้าวขาวที่ผ่านการขัดสำเร็จหรือกึ่งสำเร็จ (HS:100630)
- Brown Rice ข้าวกล้อง ข้าวที่กระเทาะเปลือกแล้วแต่ยังไม่ได้ขัด (HS:100620)
- Paddy Rice ข้าวเปลือก (HS:100610) ใช้เพื่อการบริโภคร้อยละ 90

### 3.1.2 ข้าวสำหรับใช้เลี้ยงสัตว์ ได้แก่

- Broken Rice ปลายข้าว ข้าวหัก (HS:100640)
- Paddy Rice ข้าวเปลือก (HS:100610) ใช้สำหรับเลี้ยงสัตว์ประมาณร้อยละ 5

3.2 ปริมาณ ชาวสวิส 1 คน บริโภคข้าวประมาณ 5 ½ กิโลกรัมต่อปี และมีแนวโน้มจะเพิ่มสูงขึ้นเรื่อยๆ ทั้งนี้สำนักงานส่งเสริมการค้าระหว่างประเทศได้ร่วมกับผู้นำเข้าจัดกิจกรรมส่งเสริมการขายสินค้าอาหารไทยในสวิสอย่างสม่ำเสมอ ส่งผลให้ข้าวไทยเป็นที่รู้จักในวงกว้างมากยิ่งขึ้นและเป็นการกระตุ้นการบริโภคข้าวไทยอย่างมีประสิทธิภาพ

### 3.3 ทัศนคติในการบริโภค

#### 3.3.1 จำแนกตามกรรมวิธีการผลิต ได้แก่

- ข้าวนึ่ง (parboiled) เป็นข้าวผ่านกรรมวิธีแล้วโดยนำข้าวเปลือกหรือข้าวกล้องนำมาแช่น้ำจนอิมตัวแล้วนำไปอบด้วยไอน้ำ จากนั้นทำให้แห้งเพื่อนำไปสีเอาเปลือกออก ในระหว่างการดำเนินการตามกรรมวิธีนี้ โครงสร้างของเซลล์ในเมล็ดข้าวจะถูกเปลี่ยนไป โดยเซลล์โลสของผนังเซลล์เล็กๆ จะถูกทำลาย ส่วนที่เป็นแป้งจะเปลี่ยนสภาพกลายเป็นมวลผสมผสานเป็นเนื้อเดียวกันจับตัวกันแน่น ข้าวนึ่งได้รับความนิยมสูงมากในตลาดสวิสเนื่องจากมีคุณค่าทางโภชนาการสูง ใช้ระยะเวลาในการหุงต้มสั้นกว่าข้าวธรรมดา เก็บไว้ได้นาน เมล็ดข้าวไม่เหนียวติดกันซึ่งตรงกับค่านิยมในการบริโภคของชาวสวิสและชาวยุโรป นอกจากนี้ข้าวนึ่งยังมีความแข็งสูงกว่าข้าวทั่วไปทำให้ไม่แตกหักง่ายในระหว่างการขนส่งอีกด้วย ข้าวนึ่งในตลาดสวิส จำแนกเป็นข้าวกล้องและข้าวขาว
- ข้าวไม่ผ่านกรรมวิธี ได้แก่ ข้าวกล้องและข้าวขาวปกติ

#### 3.3.2 จำแนกตามชนิดของข้าวและแหล่งผลิต ข้าวที่ได้รับความนิยมมากที่สุดในกลุ่มผู้บริโภคชาวสวิส ได้แก่

- **Parboiled Long-grain rice** เป็นข้าวขัดสีแล้วจากอเมริกา เมื่อหุงแล้วจะเป็นสีขาว เมล็ดไม่เหนียวติดกัน
- **Vialone rice (medium to long grain)** เป็นชนิดของข้าว risotto ของอิตาลีที่ใช้บริโภคกันมากที่สุด
- **Arborio rice (medium grain)** เป็นชนิดของข้าว risotto ของอิตาลีแบบดั้งเดิม ใช้บริโภคร่วมกับอาหารอิตาลี เมื่อหุงแล้วเมล็ดข้าวจะนุ่มและเหนียวเล็กน้อย
- **Jasmine rice (long grain)** ข้าวหอมมะลิของไทย นิยมใช้หุงเป็นข้าวสวยรับประทานกับอาหารเอเชีย
- **Camolino/ Originario (rice pudding/round grain)** ใช้หุงเป็นข้าวต้ม/ซูปหรือทำเป็นขนมหวาน ขณะหุงเมล็ดข้าวจะดูดน้ำค่อนข้างมาก เมื่อสุกแล้วจะเหนียวเล็กน้อย
- **Whole rice (medium or long-grain)** ข้าวกล้องซึ่งคงคุณค่าทางโภชนาการอย่างครบถ้วน
- **Basmati rice (long grain)** ได้รับสมญานามว่าเป็น „The King of Fragrances“ เมื่อหุงแล้วเมล็ดข้าวไม่เหนียวติดกัน ใช้รับประทานกับอาหารเอเชีย อาหารอาหรับ
- **Parboiled risotto (medium grain)** ข้าวนึ่ง risotto ที่ผ่านกรรมวิธีทำให้ไม่เหนียวติดกัน เป็นทางเลือกใหม่เพิ่มจากข้าว risotto แบบเดิม
- **Mixtures** ข้าวผสมระหว่างชนิดต่างๆ เพื่อเพิ่มมูลค่าและดึงดูดความสนใจของลูกค้า

## 4. การจัดจำหน่ายในประเทศ

### 4.1 ช่องทางการจัดจำหน่าย ที่สำคัญ ได้แก่

- 4.1.1 ร้านซูเปอร์มาร์เก็ต/ไฮเปอร์มาร์เก็ต/ห้างสรรพสินค้า เช่น Migros, Coop โดยมากจำหน่ายบรรจุภัณฑ์ขนาดเล็ก-กลาง
- 4.1.2 ร้านค้าส่งขนาดใหญ่ เช่น Prodega จำหน่ายบรรจุภัณฑ์ขนาดใหญ่ สำหรับลูกค้าร้านอาหารหรือธุรกิจร้านอาหาร/Catering/โรงแรม
- 4.1.3 ร้านเอเชีย จำหน่ายบรรจุภัณฑ์ขนาดกลาง-ใหญ่ ลูกค้าส่วนมากเป็นชาวเอเชียและร้านอาหารเอเชีย

### 4.2 ขนาดบรรจุข้าวในตลาดสวิสจะบรรจุตามความสะดวกและความต้องการของผู้บริโภค ดังนี้

- 4.2.1 ข้าวบรรจุถุงสำเร็จรูป บรรจุภัณฑ์ภายนอกเป็นกล่องกระดาษ ข้างในบรรจุข้าวสารในถุงพลาสติกเจาะรูปริมาณพอเหมาะต่อ 2-3 คน ผู้บริโภคสามารถนำถุงข้าวใส่หม้อแล้วนำไปต้มตามเวลาที่ระบุไว้ข้างกล่อง (ประมาณ 17-20 นาที) เมื่อสุกแล้วจึงถุงพลาสติกขึ้นตัดออกใส่จานพร้อมรับประทานได้ทันที ซึ่งเป็นวิธีการหุงข้าวที่ง่ายและได้รับความนิยมจากผู้บริโภคชาวยุโรปอย่างมาก
- 4.2.2 ผลิตภัณฑ์ข้าวบรรจุในถุงพลาสติกขายตามน้ำหนัก ผู้บริโภคสามารถซื้อและกะปริมาณที่จะหุงได้ตามต้องการ มีราคาถูกกว่าข้าวถุงสำเร็จรูป ขนาดบรรจุที่วางจำหน่ายโดยทั่วไปดังนี้
  - ½ กิโลกรัม จำหน่ายในห้างสรรพสินค้าใหญ่ๆ และห้างซูเปอร์มาร์เก็ตทั่วประเทศ
  - 1 กิโลกรัม จำหน่ายในห้างสรรพสินค้าใหญ่ๆ และห้างซูเปอร์มาร์เก็ตทั่วประเทศ
  - 4.5 กิโลกรัมหรือ 5 กิโลกรัม จำหน่ายในร้านสินค้าเอเชียและร้านค้าส่ง
  - 25 กิโลกรัม จำหน่ายในร้านสินค้าเอเชียและร้านค้าส่ง

## 5. การนำเข้า / ส่งออกข้าวของประเทศสวิตเซอร์แลนด์

### 5.1 การนำเข้าข้าว

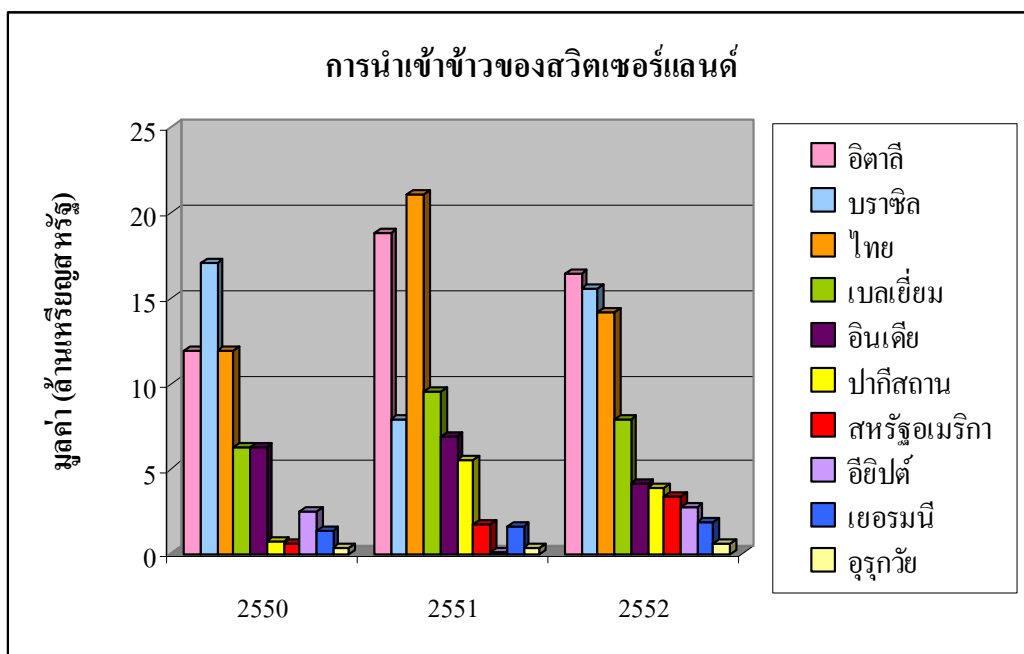
จากสถิติการนำเข้าข้าวของสวิตเซอร์แลนด์ในระยะ 3 ปีที่ผ่านมา (2550-2552) สวิสนำเข้าข้าวจากทั่วโลกโดยเฉลี่ยคิดเป็นมูลค่าปีละประมาณ 69.24 ล้านดอลลาร์สหรัฐ หรือประมาณ 2,284.92 ล้านบาท สำหรับปี 2552 สวิสนำเข้าสินค้าข้าวจากทั่วโลกรวมมูลค่าทั้งสิ้น 72.26 ล้านดอลลาร์สหรัฐ ลดลงจากปีก่อน 3.11 ล้านดอลลาร์สหรัฐ หรือลดลงร้อยละ 4.13 เมื่อเทียบกับปี 2551 เนื่องจากสภาพเศรษฐกิจตกต่ำทั่วโลกในปี 2552 ประกอบกับในปี 2551 มีการนำเข้าข้าวในปริมาณสูงมากกว่าปกติเพราะราคาข้าวตกต่ำลงจากการเทขายข้าวในตลาดโลก การนำเข้าจากประเทศคู่ค้าที่สำคัญเรียงตามลำดับได้ดังนี้

ตารางที่ 1 ประเทศคู่ค้าข้าวที่สำคัญของสวิตเซอร์แลนด์ ปี 2552

ลำดับที่	ประเทศ	มูลค่าการนำเข้า (ล้านเหรียญสหรัฐ)	ส่วนแบ่งการตลาด (ร้อยละ)	อัตราการขยายตัว (ร้อยละ)
	ทั่วโลก	72.26	100	-4.13
1	อิตาลี	16.33	22.6	-13
2	บราซิล	15.44	21.37	96.89
3	ไทย	14.14	19.57	-32.73
4	เบลเยียม	7.81	10.81	-17.96
5	อินเดีย	4.09	5.66	-40.3
6	ปากีสถาน	3.85	5.33	-29.87
7	สหรัฐอเมริกา	3.35	4.64	94.59
8	อียิปต์	2.79	3.86	1,474.28
9	เยอรมนี	1.84	2.54	17.59
10	อูรุกวัย	0.67	0.92	56.49

ที่มา กรมศุลกากรสวิส

ตารางที่ 2 เปรียบเทียบการนำเข้าข้าวของสวิตเซอร์แลนด์จากแหล่งต่างๆ



ที่มา กรมศุลกากรสวิส

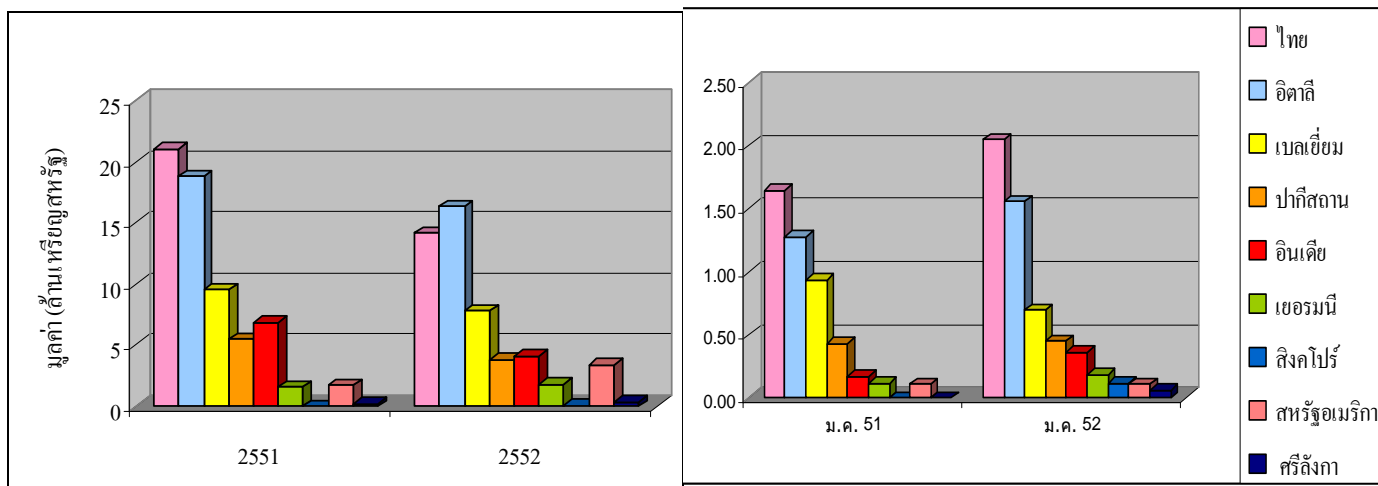
สำหรับการนำเข้าข้าวของสวิสในเดือนม.ค.2553 สวิสนำเข้าข้าวรวมมูลค่าทั้งสิ้น 5.78 ล้านดอลลาร์ เพิ่มขึ้น 0.55 ล้านดอลลาร์ คิดเป็นร้อยละ 10.66 เมื่อเทียบกับปีก่อนระยะเวลาเดียวกัน โดยมีการนำเข้าจากประเทศคู่ค้าข้าวที่สำคัญเรียงตาม ลำดับ ดังนี้

ตารางที่ 3 ประเทศคู่ค้าข้าวที่สำคัญของสวิตเซอร์แลนด์ ปี 2553 (ม.ค.)

ลำดับที่	ประเทศ	มูลค่าการนำเข้า (ล้านเหรียญสหรัฐ)	ส่วนแบ่งการตลาด (ร้อยละ)	อัตราการขยายตัว (ร้อยละ)
	ทั่วโลก	5.78	100	10.66
1	ไทย	2.05	35.37	24.2
2	อิตาลี	1.56	26.94	22.06
3	เบลเยียม	0.70	12.09	-25.35
4	ปากีสถาน	0.45	7.81	4.28
5	อินเดีย	0.36	6.27	113.27
6	เยอรมนี	0.18	3.18	59.75
7	สิงคโปร์	0.12	2.04	0
8	สหรัฐอเมริกา	0.11	1.96	4.76
9	ศรีลังกา	0.06	1.11	2,066.94
10	ฝรั่งเศส	0.04	0.73	265.55

ที่มา กรมศุลกากรสวิส

ตารางที่ 4 เปรียบเทียบการนำเข้าข้าวของสวิตเซอร์แลนด์จากแหล่งต่างๆ



ที่มา กรมศุลกากรสวิส

### 5.1.1 การนำเข้าจำแนกตามประเภทของข้าว

ในปี 2552 สวิตเซอร์แลนด์นำเข้าข้าวจากทั่วโลกที่สำคัญ 4 ประเทศ เรียงตามมูลค่าการนำเข้าได้ดังนี้

1. **White Rice: Semi/wholly milled** ข้าวขาวที่ผ่านการขัดสำเร็จหรือกึ่งสำเร็จ (HS:100630) มีการนำเข้าในปริมาณมากที่สุด คิดเป็นสัดส่วนเฉลี่ยประมาณร้อยละ 55-60 ของปริมาณการนำเข้าโดยรวมและเกือบทั้งหมดเป็นการนำเข้าเพื่อการบริโภค มูลค่าการนำเข้าในระยะ 3 ปีที่ผ่านมา (2550-2552) เฉลี่ยประมาณปีละ 40 ล้านดอลลาร์สหรัฐ สำหรับปี 2552 มีการนำเข้าคิดเป็นมูลค่าทั้งสิ้น 39.03 ล้านดอลลาร์สหรัฐ ลดลงร้อยละ 25.67 เมื่อเทียบกับปีก่อนหน้า

ประเทศคู่ค้าสำคัญได้แก่ ไทย ซึ่งเป็นผู้ส่งออกที่สำคัญในอันดับ 1 มาตั้งแต่ปี 2550 โดยทั้งห้าประเทศคู่ค้า อันดับสองเกือบเท่าตัว ในปี 2552 ไทยมีส่วนแบ่งตลาดกว่าร้อยละ 36 ประเทศคู่ค้าสำคัญอื่น ได้แก่ เบลเยียม (19.37%) ซึ่งนำเข้าข้าวเปลือกหรือข้าวกล้องมาเพื่อขัดสี/บรรจุภัณฑ์และส่งออก อิตาลี (17.76%) สหรัฐอเมริกา (7.18%) และ ปากีสถาน (5.44%)

**2. Broken Rice ปลายข้าว ข้าวหัก (HS:100640)** มีการนำเข้าคิดเป็นสัดส่วนเฉลี่ยประมาณร้อยละ 20-30 ของปริมาณการนำเข้าโดยรวมและเกือบทั้งหมดเป็นการนำเข้าเพื่อใช้เป็นอาหารสัตว์ สัดส่วนการนำเข้ามักขึ้นอยู่กับราคาของข้าวหักเองและราคาธัญพืชซึ่งใช้เป็นอาหารสัตว์ชนิดอื่นๆ มูลค่าการนำเข้าในระยะ 3 ปีที่ผ่านมา (2550-2552) เฉลี่ยประมาณปีละ 18 ล้านดอลลาร์สหรัฐ สำหรับปี 2552 มีการนำเข้าคิดเป็นมูลค่าทั้งสิ้น 21.14 ล้านดอลลาร์สหรัฐ เพิ่มขึ้นร้อยละ 159.42 เมื่อเทียบกับปีก่อนหน้า

ประเทศคู่ค้าสำคัญได้แก่ บราซิล ซึ่งเป็นผู้ส่งออกที่สำคัญในอันดับ 1 มาโดยตลอด ในปี 2552 บราซิลมีส่วนแบ่งตลาดร้อยละ 72.36 ประเทศคู่ค้าสำคัญอื่น ได้แก่ อียิปต์ (11.69%) ปากีสถาน (8.18%) อิตาลี (3.45%) และอูรุกวัย (1.61%)

**3. Brown Rice ข้าวกล้อง ข้าวที่กระเทาะเปลือกแล้วแต่ยังไม่ได้ขัด (HS:100620)** มีการนำเข้าคิดเป็นสัดส่วนเฉลี่ยประมาณร้อยละ 15-20 ของปริมาณการนำเข้าโดยรวม เป็นการนำเข้ามาเพื่อการบริโภคกว่าร้อยละ 90 มูลค่าการนำเข้าในระยะ 3 ปีที่ผ่านมา (2550-2552) เฉลี่ยประมาณปีละ 12 ล้านดอลลาร์สหรัฐ สำหรับปี 2552 มีการนำเข้าคิดเป็นมูลค่าทั้งสิ้น 11.90 ล้านดอลลาร์สหรัฐ ลดลงร้อยละ 17.86 เมื่อเทียบกับปีก่อนหน้า

ประเทศคู่ค้าสำคัญได้แก่ อิตาลีและสหรัฐอเมริกา อย่างไรก็ตามตั้งแต่ปี 2550 เป็นต้นมาการนำเข้าจากสหรัฐได้ลดน้อยลงจนเกือบเป็นศูนย์ ส่งผลให้อิตาลีสามารถส่งออกไปสวิสได้มากขึ้นอีกเท่าตัวและกลายเป็นผู้ส่งออกที่สำคัญในอันดับ 1 ตั้งแต่นั้นเป็นต้นมา โดยในปี 2552 อิตาลีมีส่วนแบ่งตลาดร้อยละ 72.68 ประเทศคู่ค้าสำคัญอื่น ได้แก่ อินเดีย (19.2%) สหรัฐ (4.6%) และเยอรมนี (1.2%)

**4. Paddy/Rough/In Husk ข้าวเปลือก (HS:100610)** มีการนำเข้าคิดเป็นสัดส่วนเฉลี่ยประมาณร้อยละ 0.30 ของปริมาณการนำเข้าโดยรวม เป็นการนำเข้าเพื่อมาขัดสีและบรรจุภัณฑ์เพื่อการบริโภคกว่าร้อยละ 90 และเพื่อใช้เลี้ยงสัตว์ประมาณร้อยละ 5 มูลค่าการนำเข้าในระยะ 3 ปีที่ผ่านมา (2550-2552) เฉลี่ยประมาณปีละ 0.21 ล้านดอลลาร์สหรัฐ สำหรับปี 2552 มีการนำเข้าคิดเป็นมูลค่าทั้งสิ้น 0.19 ล้านดอลลาร์สหรัฐ ลดลงร้อยละ 14.42 เมื่อเทียบกับปีก่อนหน้า

ประเทศคู่ค้าสำคัญได้แก่ อียิปต์ ซึ่งเป็นผู้ส่งออกที่สำคัญในอันดับ 1 ตั้งแต่ปี 2543 เป็นต้นมา โดยในปี 2552 อียิปต์มีส่วนแบ่งตลาดร้อยละ 73.49 ประเทศคู่ค้าสำคัญอื่น ได้แก่ โปรตุเกส (13.72%) สเปน (10.66%) และอิตาลี (1.41%)

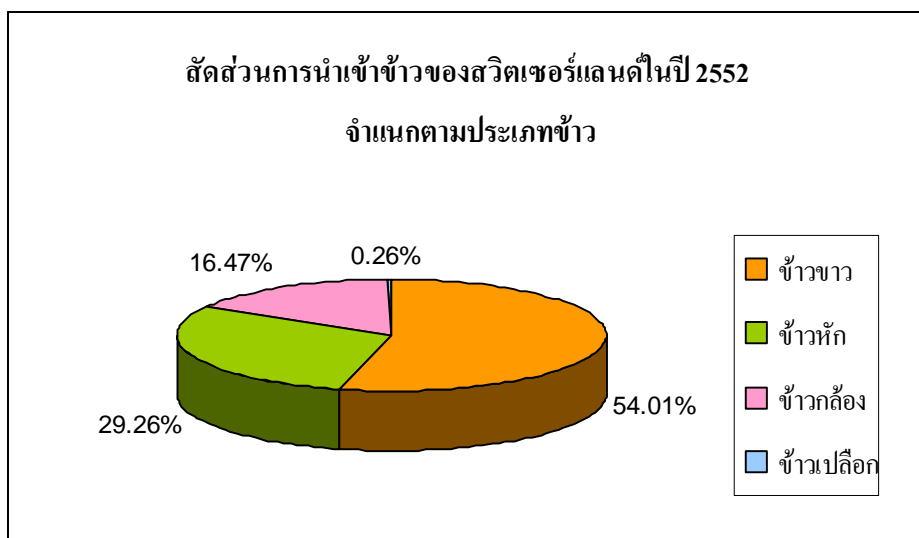
ตารางที่ 5 มูลค่าการนำเข้าข้าวของสวีตเซอร์แลนด์ จำแนกตามประเภทข้าว

ประเภทของข้าว	มูลค่าการนำเข้า (ล้านเหรียญสหรัฐ)			ส่วนแบ่งการตลาด (ร้อยละ)		อัตราการขยายตัว (ร้อยละ)
	2550	2551	2552	2551	2552	2551/2552
ข้าวขาว (100630)	27.46	52.51	39.03	69.67	54	-25.67
ข้าวหัก (100640)	23.14	8.15	21.14	10.81	29.3	159.42
ข้าวกล้อง (100620)	9.27	14.49	11.90	19.22	16.5	-17.86

ประเภทของข้าว	มูลค่าการนำเข้า (ล้านเหรียญสหรัฐ)			ส่วนแบ่งการตลาด (ร้อยละ)		อัตราการขยายตัว (ร้อยละ)
	2550	2551	2552	2551	2552	2551/2552
ข้าวเปลือก (100610)	0.22	0.22	0.19	0.29	0.26	-14.42
<b>รวม</b>	<b>60.09</b>	<b>75.37</b>	<b>72.26</b>	<b>69.67</b>	<b>54</b>	<b>-25.67</b>

ที่มา กรมศุลกากรสวิส

ตารางที่ 6 สัดส่วนการนำเข้าข้าวของสวิตเซอร์แลนด์ จำแนกตามประเภทข้าว



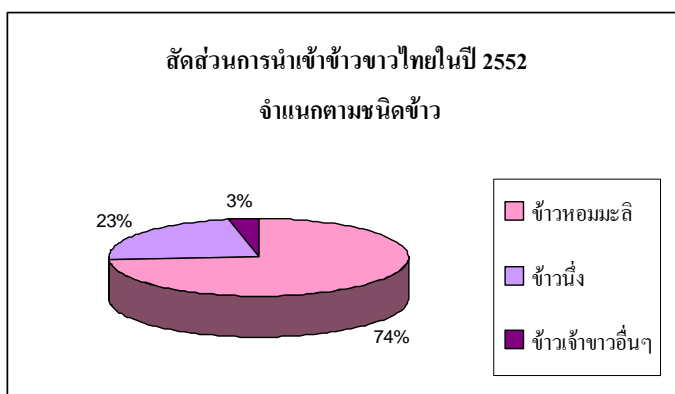
### 5.1.2 การนำเข้าจากประเทศไทย

ในระยะ 3 ปีที่ผ่านมา (2550-2552) สวิสนำเข้าข้าวจากไทยโดยเฉลี่ยคิดเป็นมูลค่าปีละประมาณ 13.36 ล้านเหรียญสหรัฐ หรือประมาณ 440 ล้านบาท โดยในปี 2552 สวิสนำเข้าข้าวไทยรวมมูลค่าทั้งสิ้น 11.60 ล้านเหรียญสหรัฐ ลดลงจากปีก่อน 8.07 ล้านเหรียญสหรัฐหรือลดลงร้อยละ 40.71 ทั้งนี้เนื่องจากในปี 2551 สวิสเพิ่มปริมาณการนำเข้าข้าวไทยมากขึ้นกว่าร้อยละ 118.84 และสต็อกสินค้าไว้ด้วยเหตุผลด้านราคา สำหรับเดือนม.ค. 2553 สวิสนำเข้าจากไทยทั้งสิ้น 2.09 ล้านเหรียญสหรัฐ เพิ่มขึ้นถึงร้อยละ 297.98 เมื่อเทียบกับปีก่อนในช่วงระยะเวลาเดียวกัน

การนำเข้าจากประเทศไทยเกือบทั้งหมดเป็นข้าวขาวเต็มเมล็ดเนื่องจากชาวสวิสให้ความสำคัญกับคุณภาพสินค้าระดับสูงสุด โดยข้าวขาวคิดเป็นสัดส่วนร้อยละ 98-100 ของมูลค่าการส่งออกข้าวไทยทั้งหมด รองลงมาได้แก่ข้าวกล้องและข้าวหักตามลำดับ รายละเอียดจำแนกตามประเภทข้าวได้ดังนี้

- ข้าวขาวที่ผ่านการขัดสำเร็จหรือกึ่งสำเร็จ

(HS:100630) ในระยะ 3 ปีที่ผ่านมาเฉลี่ยประมาณปีละ 13.02 ล้านเหรียญสหรัฐ ในปี 2552 มีมูลค่าการนำเข้ารวม 11.49 ล้านเหรียญสหรัฐ คิดเป็นสัดส่วนร้อยละ 99.11 จากมูลค่าการนำเข้าจากไทยทั้งหมด ลดลงร้อยละ 40.43 จำแนกเป็นข้าวหอมมะลิร้อยละ 73.94 ข้าวหนึ่งร้อยละ 22.92 และข้าวเหนียวร้อยละ 2.12



- **ข้าวกล้อง ข้าวที่กระเทาะเปลือกแล้วแต่ยังไม่ได้ขัด** (HS:100620) ในระยะ 3 ปีที่ผ่านมาเฉลี่ยประมาณปีละ 0.31 ล้านเหรียญสหรัฐ ในปี 2552 มีมูลค่าการนำเข้ารวม 0.09 ล้านเหรียญสหรัฐ คิดเป็นสัดส่วนร้อยละ 0.31 จากมูลค่าการนำเข้าจากไทยทั้งหมด จำแนกเป็นข้าวหอมมะลิร้อยละ 76.70 และข้าวกล้องอื่นๆ ร้อยละ 23.30

- **ปลายข้าว ข้าวหัก** (HS:100640) ในระยะ 3 ปีที่ผ่านมาเฉลี่ยประมาณปีละ 0.04 ล้านเหรียญสหรัฐ ในปี 2552 มีมูลค่าการนำเข้ารวม 0.01 ล้านเหรียญสหรัฐ คิดเป็นสัดส่วนร้อยละ 0.04 จากมูลค่าการนำเข้าจากไทยทั้งหมด

## 5.2 การส่งออก

เนื่องจากประเทศสวิสไม่สามารถเพาะปลูกข้าวได้เอง ข้าวที่ส่งออกจึงเป็นข้าวที่นำเข้ามาจากประเทศอื่น โดยอาจมีการผ่านกระบวนการขัดสีและบรรจุภัณฑ์ใหม่แล้วส่งออกไปยังประเทศใกล้เคียง โดยในระยะ 3 ปีที่ผ่านมา มูลค่าการส่งออกข้าวของสวิสเฉลี่ยประมาณปีละ 1.09 ล้านเหรียญสหรัฐ จำแนกเป็นข้าวขาวร้อยละ 89.5 ข้าวกล้องร้อยละ 9.97 ข้าวหักร้อยละ 0.31 และข้าวเปลือก/ปลายข้าว ร้อยละ 0.26 ประเทศคู่ค้าที่สำคัญ ได้แก่ เยอรมนี (50.96%) อิตาลี (28.98%) และฝรั่งเศส (7.21%)

## 6. กฎระเบียบการนำเข้า

### 6.1 มาตรการทางภาษี การนำเข้าข้าวของสวิสเซอร์แลนด์ ผู้นำเข้าต้องรับผิดชอบค่าใช้จ่ายดังนี้

#### 6.1.1 ภาษ้นำเข้า จำแนกตามประเทศผู้ส่งออกข้าวต่างๆ

ตารางที่ 7 อัตราภาษ้นำเข้าข้าวสำหรับประเทศไทย

พิกัดภาษี	สินค้า	อัตราภาษีต่อ 100 ก.ก./CHF
	<b>ข้าวเปลือก ปลายข้าว</b>	
1006.1010	สำหรับใช้ทำมอลต์หรือเบียร์	0.95
1006.1020	สำหรับใช้เป็นอาหารสัตว์	0.00
1006.1030	สำหรับการบริโภคร	0.00
	<b>ข้าวกล้อง</b>	
1006.2010	สำหรับใช้ทำมอลต์หรือเบียร์	0.95
1006.2020	สำหรับใช้เป็นอาหารสัตว์	0.00
1006.2030	สำหรับการบริโภคร	0.00
	<b>ข้าวขาว</b>	
1006.3010	สำหรับใช้ทำมอลต์หรือเบียร์	3.35
1006.3020	สำหรับใช้เป็นอาหารสัตว์	1.00
1006.3030	สำหรับการบริโภคร	0.00 (GSP)
	<b>ข้าวหัก</b>	
1006.4010	สำหรับใช้ทำมอลต์หรือเบียร์	3.35
1006.4020	สำหรับใช้เป็นอาหารสัตว์	0.00
1006.4030	สำหรับการบริโภคร	0.00 (GSP)

ที่มา กรมศุลกากรสวิส ณ เดือนมีนาคม 2553 (<http://xtares.admin.ch/tares/login/loginFormFiller.do?l=en>)

6.1.2 ภาษีมูลค่าเพิ่ม ข้าวทุกชนิดที่นำเข้าต้องเสียภาษีมูลค่าเพิ่ม อัตราร้อยละ 2.4

6.1.3 **Guarantee fund contribution** เงินสนับสนุนการประกันข้าวของรัฐบาล โดยผู้นำเข้าต้องจ่ายเงินอุดหนุนเพื่อเป็นค่าใช้จ่ายในการเก็บสต็อกข้าวตามคำสั่งของรัฐบาล ถือเป็นหลักประกันว่าบริษัทของตนจะต้องสต็อกข้าวไว้สำหรับรัฐบาลเพื่อเป็นการป้องกันสินค้าขาดตลาด

6.1.4 **RISO contribution** เงินสนับสนุนจากผู้นำเข้าสำหรับข้าวที่นำเข้ามาเพื่อจำหน่ายสำหรับการบริโภค

ตารางที่ 8 เงินสนับสนุนจากผู้นำเข้าข้าวตามกฎหมายสวิส

พิกัดภาษี	สินค้า	ภาษีต่อ 100 ก.ก. (gross) / CHF	
		Guarantee fund contribution	RISO contribution
	<b>ข้าวเพื่อการบริโภค</b>		
1006.1090	ข้าวเปลือก ปลายข้าว		
	- สำหรับผ่านกระบวนการต่อไป	3.15	0.45
	- สำหรับบริโภคโดยตรง	5.25	0.75
1006.2090	ข้าวกล้อง		
	- สำหรับผ่านกระบวนการต่อไป	4.20	0.60
	- สำหรับบริโภคโดยตรง	5.25	0.75
1006.3090	ข้าวขาว		
	- สำหรับผ่านกระบวนการต่อไป	4.45	0.65
	- สำหรับบริโภคโดยตรง	5.25	0.75
1006.4090	ข้าวหัก	5.25	0.75
	<b>ข้าวเพื่อใช้เป็นอาหารสัตว์</b>		
1006.1020	ข้าวเปลือก ปลายข้าว	4.50	
1006.2020	ข้าวกล้อง	4.50	
1006.3020	ข้าวขาว	4.50	
1006.4020	ข้าวหัก	4.50	

สำหรับข้าวที่นำเข้ามาเพื่อใช้เป็นอาหารสัตว์ มีหลักเกณฑ์ในการคิดคำนวณภาษีเทียบจากค่ามาตรฐานที่รัฐบาลได้ตั้งไว้ ดังนี้

ตารางที่ 9 ค่ามาตรฐานการนำเข้าข้าวเพื่อใช้เป็นอาหารสัตว์

พิกัดภาษี	สินค้า	ภาษีต่อ 100 ก.ก./CHF
1006.1020	ข้าวเปลือก ปลายข้าว	47
1006.2020	ข้าวกล้อง	48
1006.3020	ข้าวขาว	50
1006.4020	ข้าวหัก	50

การคิดอัตราภาษีนำเข้าของข้าวดังกล่าวจะใช้ค่าข้างต้นเป็นเกณฑ์ ตัวอย่างเช่น

ค่ามาตรฐานการนำเข้าของข้าวหัก	CHF 50.00
ราคาข้าวที่นำเข้าจากตลาดโลก	CHF 29.50
เงินสนับสนุนการประกันข้าว	CHF 4.50
= อัตราภาษีนำเข้า	CHF 16.00

จากอัตราภาษีข้างต้น รัฐบาลสวิสกำหนดเก็บภาษีตามน้ำหนักของสินค้า ส่งผลให้ผู้นำเข้าส่วนมากนิยมนำเข้าในปริมาณมากเพื่อนำมาบรรจุและแบ่งจำหน่ายเอง เพื่อให้ไม่ต้องเสียภาษีสำหรับน้ำหนักบรรจุภัณฑ์อื่นๆ

## 6.2 กฎระเบียบการนำเข้า สรุปได้ดังนี้

- 6.2.1 กฎหมายว่าด้วยสินค้าเพื่อการบริโภค (SR 817.0)
- 6.2.2 กฎระเบียบว่าด้วยสินค้าเพื่อการบริโภค (SR 817.02)
- 6.2.3 กฎระเบียบว่าด้วยสาร/ส่วนผสมเจือปน (SR 817.021.23)
- 6.2.4 กฎระเบียบว่าด้วยสารเติมแต่ง (additive) (SR 817.021.22)
- 6.2.5 กฎระเบียบว่าด้วยมาตรฐานความสะอาด (SR 817.051)
- 6.2.6 กฎระเบียบว่าด้วยคุณค่าทางโภชนาการของสินค้า (SR 817.021.55)
- 6.2.8 กฎระเบียบว่าด้วยการแจ้งแหล่งผลิตของสินค้าและส่วนผสม (SR 817.021.51)
- 6.2.9 กฎระเบียบว่าด้วยการติดฉลากอธิบายรายละเอียดสินค้า (SR 914.281)

ทั้งนี้ผู้สนใจสามารถดูข้อมูลรายละเอียดข้อกำหนดข้างต้นได้ตามเว็บไซต์รัฐบาลสวิสใน 3 ภาษาราชการของสวิส ดังนี้ [www.admin.ch/ch/d/sr/sr.html](http://www.admin.ch/ch/d/sr/sr.html) (ภาษาเยอรมัน)

[www.admin.ch/ch/f/sr/sr.html](http://www.admin.ch/ch/f/sr/sr.html) (ภาษาฝรั่งเศส)

[www.admin.ch/ch/i/sr/sr.html](http://www.admin.ch/ch/i/sr/sr.html) (ภาษาอิตาลี)

## 7. ข้อคิดเห็นเพิ่มเติมของสคร.แฟรงก์เฟิร์ต

- 7.1 ชาวสวิสให้ความสำคัญกับคุณภาพของสินค้าสูงที่สุดมากกว่าปัจจัยด้านราคา ตลาดข้าวของสวิสมีการแข่งขันสูง โดยเป็นการแข่งขันทั้งจากแหล่งผลิตข้าวแต่ละประเภท และการแข่งขันระหว่างผู้นำเข้า สินค้าที่มีคุณภาพสูงเท่านั้นจึงจะดึงดูดความสนใจและสามารถครองส่วนแบ่งการตลาดไว้ได้
- 7.2 ชาวสวิสนิยมทำธุรกิจแบบระยะยาว โดยเน้นการทำธุรกิจกับ supplier น้อยรายที่มีประสิทธิภาพ สามารถส่งสินค้าคุณภาพสูงได้อย่างสม่ำเสมอตามเวลาที่ตกลงกันไว้ ทั้งนี้เพื่อให้สามารถควบคุมคุณภาพสินค้าได้อย่างทั่วถึง
- 7.3 ปัจจุบันผู้นำเข้าสินค้าข้าวที่สำคัญของสวิส ได้แก่ ห้าง Migros และห้าง Coop ซึ่งครองส่วนแบ่งการตลาดรวมกันกว่าร้อยละ 80
- 7.4 สคร.แฟรงก์เฟิร์ตได้ร่วมกับผู้นำเข้าจัดกิจกรรมส่งเสริมการขายข้าวไทยควบคู่กับอาหารไทยอย่างต่อเนื่องตั้งแต่ปี 2549 เป็นต้นมา ปรากฏว่าประสบความสำเร็จอย่างสูงยิ่ง สามารถประชาสัมพันธ์ให้ชาวสวิสรู้จักข้าวไทยได้ในวงกว้างยิ่งขึ้น ดังจะเห็นได้จากมูลค่าการนำเข้าข้าวไทยที่เพิ่มสูงขึ้นอย่างต่อเนื่องทุกปี

\*\*\*\*\*

สำนักงานส่งเสริมการค้าระหว่างประเทศ ณ นครแฟรงก์เฟิร์ต  
มีนาคม 2553