

ขั้นตอนการจัดตั้งคลังสินค้าทัณฑ์บนซึ่งจัดตั้งตามมาตรา 8 มาตรา 8 ทวิ (2)

นอกจากหลักเกณฑ์และเงื่อนไขดังกล่าวมาแล้วผู้ขอจัดตั้งคลังสินค้าทัณฑ์บนควรทราบขั้นตอนการจัดตั้งคลังสินค้าทัณฑ์บน เพื่อถ่ายทอดการสอบถามติดตาม ดังนี้

1. การยื่นขอจัดตั้งคลังสินค้าทัณฑ์บน

ผู้ประสงค์จะขอจัดตั้งคลังสินค้าทัณฑ์บนทำหนังสือของบริษัทถึงอธิบดีกรมศุลกากรเรื่องขออนุมัติจัดตั้งคลังสินค้าทัณฑ์บน พร้อมกรอกข้อความตามแบบคำขออนุมัติจัดตั้งคลังสินค้าทัณฑ์บนที่กำหนดแนบท้ายประกาศกรมศุลกากรให้ถูกต้องและครบถ้วน พร้อมแนบเอกสารหลักฐานต่าง ๆ ในการขออนุมัติจัดตั้ง

2. การตรวจสอบคุณสมบัติ เอกสารหลักฐานต่าง ๆ ของผู้ขอจัดตั้งคลังสินค้าทัณฑ์บน

เจ้าหน้าที่ตรวจสอบคุณสมบัติเอกสารหลักฐานต่าง ๆ ที่ผู้ประสงค์จะขอจัดตั้งคลังสินค้าทัณฑ์บนยื่นประกอบคำขอจัดตั้งว่าครบถ้วนถูกต้องตามประกาศกรมศุลกากรกำหนดหรือไม่ประการใด ซึ่งรายละเอียดคุณสมบัติของการจัดตั้งคลังสินค้าทัณฑ์บนได้ระบุไว้แล้ว ดังกล่าวข้างต้น

ทั้งนี้ รายละเอียดของเอกสารและหลักฐานต่าง ๆ ที่ต้องยื่นต่อกรมศุลกากรมีดังนี้

- 1) แบบคำขอจัดตั้งคลังสินค้าทัณฑ์บน
- 2) ใบทะเบียนภาษีมูลค่าเพิ่ม ใบทะเบียนบริษัทจำกัด / ห้างหุ้นส่วนจำกัด และหนังสือรับรองการจดทะเบียน และบัญชีรายชื่อผู้ถือหุ้น ที่ออกให้ฉบับล่าสุด หรือไม่เกิน 6 เดือน
- 3) โฉนดที่ดิน หรือหนังสือแสดงกรรมสิทธิ์ในที่ดินหรือสัญญาเช่า
- 4) งบการเงินย้อนหลัง 3 ปี ที่มีการรับรองจากผู้สอบบัญชีอนุญาตแล้ว
- 5) แบบแปลน แผนผัง โดยใช้พิมพ์เขียวขนาดไม่น้อยกว่าขนาด A2 (ไม่เกิน 40 X 60 ซม.) ตามจำนวนที่กำหนด (4 ชุด) และแสดงสถานที่ต่าง ๆ ที่เป็นปัจจุบันโดยเขียนหมายเลขกำกับ แสดงส่วนต่าง ๆ ของอาคารในพิมพ์เขียวพร้อมคำอธิบายสถานที่ของแต่ละเลขหมายไว้ในที่ว่างมุมใดมุมหนึ่งของพิมพ์เขียว
- 6) ภาพถ่ายประกอบการพิจารณาให้จัดทำภาพถ่ายไปสการ์ดสีแล้วติดกระดาษ A4 หน้าละ 2 ภาพ พร้อมพิมพ์คำบรรยายใต้ภาพทุกภาพ 1 ชุด
- 7) เอกสารชี้แจงข้อมูลรายละเอียดตามที่กำหนดไว้ในแบบคำขอจัดตั้งคลังสินค้าทัณฑ์บนฯ เช่น ขั้นตอนกรรมวิธีการผลิตสินค้า วิธีการควบคุมวัตถุดิบ / สินค้าระหว่างการผลิต และสินค้าสำเร็จรูป วิธีการควบคุมทางบัญชี การรักษาความปลอดภัย ฯลฯ เป็นต้น

เอกสารให้เป็นต้นฉบับทั้งหมด พร้อมสำเนา 1 ชุด และประทับตราบริษัท พร้อมลงนามโดยผู้มีอำนาจลงนามกำกับทุกแผ่น

เอกสารหลักฐานที่ต้องยื่นเฉพาะคลังสินค้าทัณฑ์บนบางประเภท มีดังนี้

- 8) หนังสือรับรองและอนุญาตจากกรมโยธาธิการ ว่าถึงสำหรับเก็บน้ำมันซึ่งจัดตั้งเป็นคลังสินค้าทัณฑ์บนทั่วไปสำหรับเก็บน้ำมันนั้น มีสภาพมั่นคงแข็งแรง กรณีเป็นคลังสินค้าทัณฑ์บนทั่วไปสำหรับเก็บน้ำมัน
- 9) หนังสือรับรองจากสำนักงานคณะกรรมการส่งเสริมการพาณิชย์ว่าด้วยความสามารถในการซ่อมหรือสร้างเรือเดินทะเล หรือส่วนของเรือเดินทะเลที่มีขนาดเกินกว่า 60 ตันกรอสขึ้นไป กรณีเป็นคลังสินค้าทัณฑ์บนสำหรับซ่อมหรือสร้างเรือ
- 10) สำเนาใบอนุญาตประกอบกิจการโรงงาน (รง. 4) ของกระทรวงอุตสาหกรรมหรือใบอนุญาตให้ใช้ที่ดินและประกอบกิจการในนิคมอุตสาหกรรมตามพระราชบัญญัติการนิคมอุตสาหกรรมแห่งประเทศไทย พ.ศ. 2522 (กนอ. 01 / 2) และข้อมูลการนำเข้าและส่งออกจากใบขนสินค้าขาเข้าและขาออก ย้อนหลังจากเดือนที่ยื่นคำขอ 6 เดือนถึง 3 ปี ถ้าเป็นบริษัทตั้งใหม่ ให้ใช้ข้อมูลประมาณการภายใน 1 ปี กรณีเป็นคลังสินค้าทัณฑ์บนประเภทโรงผลิตสินค้า
- 11) สำเนาหนังสืออนุญาตจากผู้ได้รับอนุมัติให้จัดตั้งเขตคลังสินค้าทัณฑ์บนสำหรับประกอบการค้าเสรีที่ปลอดจากภาระทางภาษีอากร ให้บริษัทที่ขอจัดตั้งคลังสินค้าทัณฑ์บน เพื่อประกอบกิจการในเขตคลังสินค้าทัณฑ์บนดังกล่าว เป็นผู้ประกอบ

การในเขตคลังสินค้าทัณฑ์บนได้ กรณีเป็นคลังสินค้าทัณฑ์บนที่ประกอบกิจการอยู่ในเขตคลังสินค้าทัณฑ์บนสำหรับประกอบการค้าเสรีที่ปลอดจากภาระทางภาษีอากร

12) สำเนาหนังสืออนุมัติจากรัฐมนตรีว่าการกระทรวงอุตสาหกรรม ให้เป็นผู้จัดตั้งเขตประกอบการอุตสาหกรรม หรือเป็นผู้ได้รับอนุญาตจากการนิคมอุตสาหกรรมแห่งประเทศไทย ให้ใช้พื้นที่ในเขตอุตสาหกรรมทั่วไปและเป็นพื้นที่ที่ต่อเนื่องกันไม่ต่ำกว่า 200 ไร่ กรณีเป็นเขตคลังสินค้าทัณฑ์บนสำหรับประกอบการค้าเสรีที่ปลอดจากภาระทางภาษีอากร

3. การแจ้งข้อขัดข้องไปยังผู้ยื่นขอจัดตั้งคลังสินค้าทัณฑ์บน

ถ้าเอกสารไม่ครบถ้วนหรือกรมศุลกากรมีข้อขัดข้องประการใด เจ้าหน้าที่จะแจ้งข้อขัดข้องเป็นลายลักษณ์อักษรไปยังผู้ยื่นคำขอจัดตั้งคลังสินค้าทัณฑ์บน เพื่อยื่นเอกสารเพิ่มเติมภายใน 5 วันทำการ

4. การตรวจสอบสถานที่เบื้องต้น

เมื่อเอกสารหลักฐานต่าง ๆ ถูกต้องครบถ้วน คณะกรรมการพิจารณาการจัดตั้งคลังสินค้าทัณฑ์บน เขตคลังสินค้าทัณฑ์บน ทำเนียบท่าเรือและโรงพักสินค้า (กคท.) ไปตรวจสอบสถานที่ตามแบบแปลนแผนผังที่ผู้ขออนุมัติจัดตั้งคลังสินค้าทัณฑ์บนยื่นมา เพื่อพิจารณาความเหมาะสมและนำความเห็นเสนอต่ออธิบดีกรมศุลกากรเพื่ออนุมัติในหลักการต่อไป

กรณีเป็นคลังสินค้าทัณฑ์บนประเภทโรงผลิตสินค้า และคลังสินค้าทัณฑ์บนสำหรับอู่ซ่อมหรือสร้างเรือที่มีสถานที่พร้อมเปิดดำเนินการ ไม่ต้องตรวจสอบสถานที่เบื้องต้นจะเข้าไปดำเนินการตามขั้นตอนการตรวจสอบความถูกต้องของสถานที่ตามที่กรมศุลกากรประกาศกำหนด เพื่อพิจารณานำเสนอกรมศุลกากรอนุมัติให้จัดตั้งและเปิดดำเนินการต่อไป

5. การเสนออนุมัติในหลักการให้จัดตั้งและอนุมัติดำเนินการก่อสร้าง

เมื่อ กคท. ตรวจสอบสถานที่เรียบร้อยแล้ว เจ้าหน้าที่จะจัดทำสรุปรายงานการตรวจสอบสถานที่ส่งให้ กคท. รับรองรายงานการตรวจสอบสถานที่ภายใน 5 วันทำการ เมื่อ กคท. รับรองครบแล้ว ฝ่ายเลขานุการนำเรื่องเสนอกรมศุลกากร เพื่ออนุมัติในหลักการให้จัดตั้ง และอนุมัติให้บริษัทดำเนินการก่อสร้างตามแบบแปลนแผนผัง พร้อมส่งหนังสือแจ้งผู้ขออนุมัติจัดตั้งคลังสินค้าทัณฑ์บน เพื่อทราบผลการพิจารณาอนุมัติในหลักการและแจ้งให้มาทำหนังสือรับรองการก่อสร้าง

6. การจัดทำสัญญารับรองการก่อสร้าง

กรณีคลังสินค้าทัณฑ์บนที่ยังไม่มีสิ่งก่อสร้างตามที่กรมศุลกากรประกาศกำหนดเมื่อได้รับหนังสือแจ้งผลการอนุมัติในหลักการแล้ว ผู้ขออนุมัติจัดตั้งคลังสินค้าทัณฑ์บนต้องมาทำหนังสือสัญญารับรองการก่อสร้าง เพื่อกำหนดระยะเวลาในการก่อสร้างว่าจะก่อสร้างแล้วเสร็จเมื่อใด เมื่อดำเนินการก่อสร้างเสร็จเรียบร้อยแล้ว ให้ผู้ประกอบการแจ้งให้สำนักงานศุลกากรในพื้นที่ที่สถานที่ดังกล่าวตั้งอยู่ทราบ หากผู้ขอจัดตั้งไม่สามารถก่อสร้างได้แล้วเสร็จ หรือเปิดบริการไม่ได้ภายในกำหนดเวลาที่รับรอง อาจต้องชำระเบี้ยปรับหรือกรมศุลกากรอาจเพิกถอนการอนุญาตแล้วแต่กรณี

7. การตรวจสอบความถูกต้องของ สถานที่เมื่อการก่อสร้างเสร็จสมบูรณ์

เมื่อได้รับแจ้งจากผู้ขออนุมัติจัดตั้งว่าการก่อสร้างเสร็จสมบูรณ์แล้ว กคท. จะไปตรวจสอบสถานที่ดังกล่าว ว่าเป็นไปตามที่กรมศุลกากรประกาศกำหนดและตามแบบแปลนแผนผังที่กรมศุลกากรได้อนุมัติในเบื้องต้น และพร้อมเปิดดำเนินการหรือไม่ประการใด ดังรายละเอียดที่ได้กล่าวแล้วข้างต้น

8. การทำสัญญาประกันและทัณฑ์บน

เมื่อกรมศุลกากรอนุมัติให้เปิดดำเนินการ เจ้าหน้าที่จะส่งหนังสือแจ้งผู้ประกอบการเพื่อให้มาทำสัญญาประกันและทัณฑ์บนตามแบบแนบท้ายประกาศกรมศุลกากรและนำหนังสือสัญญาค้ำประกันของธนาคารที่มีข้อความตามที่กรมศุลกากรกำหนดมาเป็นหลักประกันในการได้รับอนุมัติให้เปิดดำเนินการ และชำระค่าธรรมเนียมคลังสินค้าทัณฑ์บนประจำปีตามกฎหมายกระทรวง กำหนดระยะเวลาในสัญญาประกันและทัณฑ์บน 3 ปี

วงเงินค้ำประกันตามประกาศกรมศุลกากรที่ 63 / 2540, ที่ 95 / 2540, ที่ 96 / 2540 และที่ 109 / 2541 เป็นดังนี้

8.1 กรณีเป็นคลังสินค้าทัณฑ์บนทั่วไป วงเงินค้ำประกันให้มีจำนวน 5 ล้านบาท

8.2 กรณีเป็นคลังสินค้าทัณฑ์บนทั่วไปสำหรับจัดแสดงสินค้าหรือนิทรรศการ (คสท.) วงเงินค้ำประกันให้มีจำนวน 5 ล้านบาท

8.3 กรณีเป็นคลังสินค้าทัณฑ์บนทั่วไปสำหรับเก็บน้ำมัน วงเงินค้ำประกันไม่ต่ำกว่าร้อยละ 25 ของค่าภาระภาษีอากรทั้งหมด ซึ่งคำนวณจากปริมาตรความจรรวมของถังน้ำมัน

8.4 กรณีเป็นคลังสินค้าทัณฑ์บนสำหรับตู้ซ่อมหรือสร้างเรือ วงเงินค้ำประกันให้มีจำนวนร้อยละ 10 ของค่าภาษีอากรวัตถุดิบคงเหลือแต่ละงวดบัญชี แต่ไม่เกิน 5 ล้านบาท

8.5 กรณีเป็นคลังสินค้าทัณฑ์บนประเภทโรงผลิตสินค้า วงเงินค้ำประกันให้มีจำนวนร้อยละ 10 ของค่าภาษีอากรวัตถุดิบคงเหลือแต่ละงวดบัญชี แต่ไม่เกิน 10 ล้านบาท

กรณีเป็นคลังสินค้าทัณฑ์บนที่ประกอบกิจการอยู่ในเขตคลังสินค้าทัณฑ์บนสำหรับประกอบการค้าเสรีที่ปลอดจากภาระทางภาษีอากร ไม่ต้องวางหนังสือค้ำประกันของธนาคาร

8.6 กรณีเป็นเขตคลังสินค้าทัณฑ์บนสำหรับประกอบการค้าเสรีที่ปลอดจากภาระทางภาษีอากร ไม่ต้องวางหนังสือค้ำประกันของธนาคาร

การชำระค่าธรรมเนียมคลังประจำปีตามกฎหมายกระทรวง (ตามใบแนบ ศ.6)

ผู้ขอจัดตั้ง	ประเภท ก (บาท)	ประเภท ข (บาท)
คลังสินค้าทัณฑ์บนประเภทโรงผลิตสินค้า	10,000	4,000
คลังสินค้าทัณฑ์บนทั่วไป	10,000	4,000
คลังสินค้าทัณฑ์บนสำหรับตู้ซ่อมหรือสร้างเรือ	10,000	4,000
คลังสินค้าทัณฑ์บนทั่วไปสำหรับเก็บน้ำมัน	10,000	4,000
คลังสินค้าทัณฑ์บนทั่วไปสำหรับจัดแสดงสินค้าหรือนิทรรศการ (คสท.)	10,000	4,000

อนึ่ง ประเภท ก. ใช้สำหรับท่ากรุงเทพฯ ด้านตรวจศุลกากรสมุทรปราการที่ทอดเรือภายนอกเกาะสีชัง และด้านศุลกากรท่าอากาศยานกรุงเทพฯ

ประเภท ข. ใช้สำหรับท่าอื่น ๆ และด้านศุลกากรไปรษณีย์

ผู้ลงนามในสัญญาประกันและทัณฑ์บนประกอบด้วย

1) ผู้ให้สัญญากรรมการบริษัทหรือห้างหุ้นส่วนจำกัด ซึ่งมีอำนาจลงชื่อผูกพันบริษัทหรือห้างหุ้นส่วนจำกัดได้ ตามหนังสือรับรองของกระทรวงพาณิชย์

2) ผู้รับสัญญา อธิบดีกรมศุลกากร หรือรองอธิบดีที่ได้รับมอบหมาย

3) พยาน ประธานคณะกรรมการ กคท. และเลขาธิการคณะกรรมการ กคท.

เอกสารที่ผู้ให้สัญญาจะต้องนำมา ในวันลงนามในสัญญาประกันและทัณฑ์บน คือ

1) หนังสือรับรองการจัดตั้งบริษัท / ห้างหุ้นส่วนจำกัดของกระทรวงพาณิชย์

2) ทะเบียนบ้านและบัตรประจำตัวประชาชน กรณีกรรมการบริษัทผู้ให้สัญญาเป็นคนไทย

3) หนังสือเดินทาง (Passport) และหนังสืออนุญาตให้ทำงาน กรณีกรรมการผู้ให้สัญญาเป็นชาวต่างประเทศ

4) ตราประทับของบริษัทหรือห้างหุ้นส่วนจำกัด

ผู้ให้สัญญาจะต้องนำหลักฐานต้นฉบับมาเพื่อตรวจสอบ พร้อมรับรองสำเนา 1 ชุด

9. การออกประกาศกรมศุลกากร

กรณีผู้ขออนุมัติจัดตั้งคลังสินค้าทัณฑ์บนตามมาตรา 8 ที่เป็นบริการสาธารณะ คือคลังสินค้าทัณฑ์บนทั่วไป คลังสินค้าทัณฑ์บนทั่วไปสำหรับเก็บน้ำมัน คลังสินค้าทัณฑ์บนทั่วไปสำหรับจัดแสดงสินค้าและนิทรรศการ และ เขตคลังสินค้าทัณฑ์บนสำหรับประกอบการค้าเสรีที่ปลอดจากภาวะทางภาษีอากร ได้ลงนามในสัญญาประกันและทัณฑ์บนกับกรมศุลกากรเป็นที่เรียบร้อยแล้ว กรมศุลกากรจะออกประกาศกรมศุลกากร เรื่องการอนุมัติให้บริษัทหรือห้างหุ้นส่วนจำกัดที่ยื่นคำขอเปิดดำเนินการได้ เพื่อให้เป็นที่ทราบทั่วกันพร้อมแจ้งให้ผู้ขออนุมัติจัดตั้งทราบ

อนึ่ง กรณีเป็นคลังสินค้าทัณฑ์บนประเภทโรงผลิตสินค้า และคลังสินค้าทัณฑ์บนสำหรับอุ้มหรือสร้างเรือ เมื่อผู้ขออนุมัติจัดตั้งได้รับแจ้งผลการอนุมัติให้เปิดดำเนินการและมาลงนามในสัญญาประกันและทัณฑ์บนกับกรมศุลกากรเป็นที่เรียบร้อยแล้ว จะไม่มีการออกประกาศกรมศุลกากรเนื่องจากมิใช่เป็นบริการสาธารณะ

10. การเปิดดำเนินการ

เมื่อผู้ขอจัดตั้งคลังสินค้าทัณฑ์บนประเภทโรงผลิตสินค้า และคลังสินค้าทัณฑ์บนสำหรับอุ้มหรือสร้างเรือ ได้ลงนามในสัญญาประกันและทัณฑ์บนกับกรมศุลกากรเป็นที่เรียบร้อยแล้ว สามารถเปิดดำเนินการและใช้สิทธิประโยชน์เกี่ยวกับคลังสินค้าทัณฑ์บนได้นับแต่วันที่ระบุไว้ในสัญญาประกันและทัณฑ์บน กรณีเป็นคลังสินค้าทัณฑ์บนทั่วไป คลังสินค้าทัณฑ์บนทั่วไปสำหรับเก็บน้ำมัน คลังสินค้าทัณฑ์บนทั่วไปสำหรับจัดแสดงสินค้าและนิทรรศการ เขตคลังสินค้าทัณฑ์บนสำหรับประกอบการค้าเสรีที่ปลอดจากภาวะทางภาษีอากร สามารถเปิดดำเนินการและใช้สิทธิประโยชน์เกี่ยวกับคลังสินค้าทัณฑ์บนได้นับแต่วันที่ระบุไว้ในประกาศกรมศุลกากร

11. การต่ออายุคลังสินค้าทัณฑ์บน

หากผู้ได้รับอนุมัติให้จัดตั้งคลังสินค้าทัณฑ์บนมีความประสงค์จะขอต่ออายุสัญญาประกันและทัณฑ์บนสำหรับคลังสินค้าทัณฑ์บน จะต้องดำเนินการ ยื่นแบบคำขอต่ออายุสัญญาประกันและทัณฑ์บนสำหรับคลังสินค้าทัณฑ์บน ที่สำนักงานศุลกากรพื้นที่ที่กำกับดูแลคลังสินค้าทัณฑ์บนนั้น ๆ พร้อมเอกสารต่าง ๆ เช่นเดียวกันกับการจัดตั้งคลังสินค้าทัณฑ์บน

12. การยกเลิกสัญญาประกันและทัณฑ์บน และการเพิกถอนการอนุมัติการจัดตั้งคลังสินค้าทัณฑ์บน

12.1 กรณีที่กรมศุลกากรเป็นผู้ยกเลิกสัญญาประกันและทัณฑ์บน

อธิบดีกรมศุลกากร มีอำนาจที่จะบอกเลิกสัญญาประกันและทัณฑ์บนหรือเพิกถอนการอนุมัติการจัดตั้งคลังสินค้าทัณฑ์บนทุกประเภท เมื่อผู้ให้สัญญากระทำผิดเงื่อนไขใด ๆ ในสัญญาประกันและทัณฑ์บน และกรมศุลกากรเห็นว่า หากจะให้ดำเนินการต่อไป อาจจะทำให้เกิดความเสียหายแก่ทางราชการ

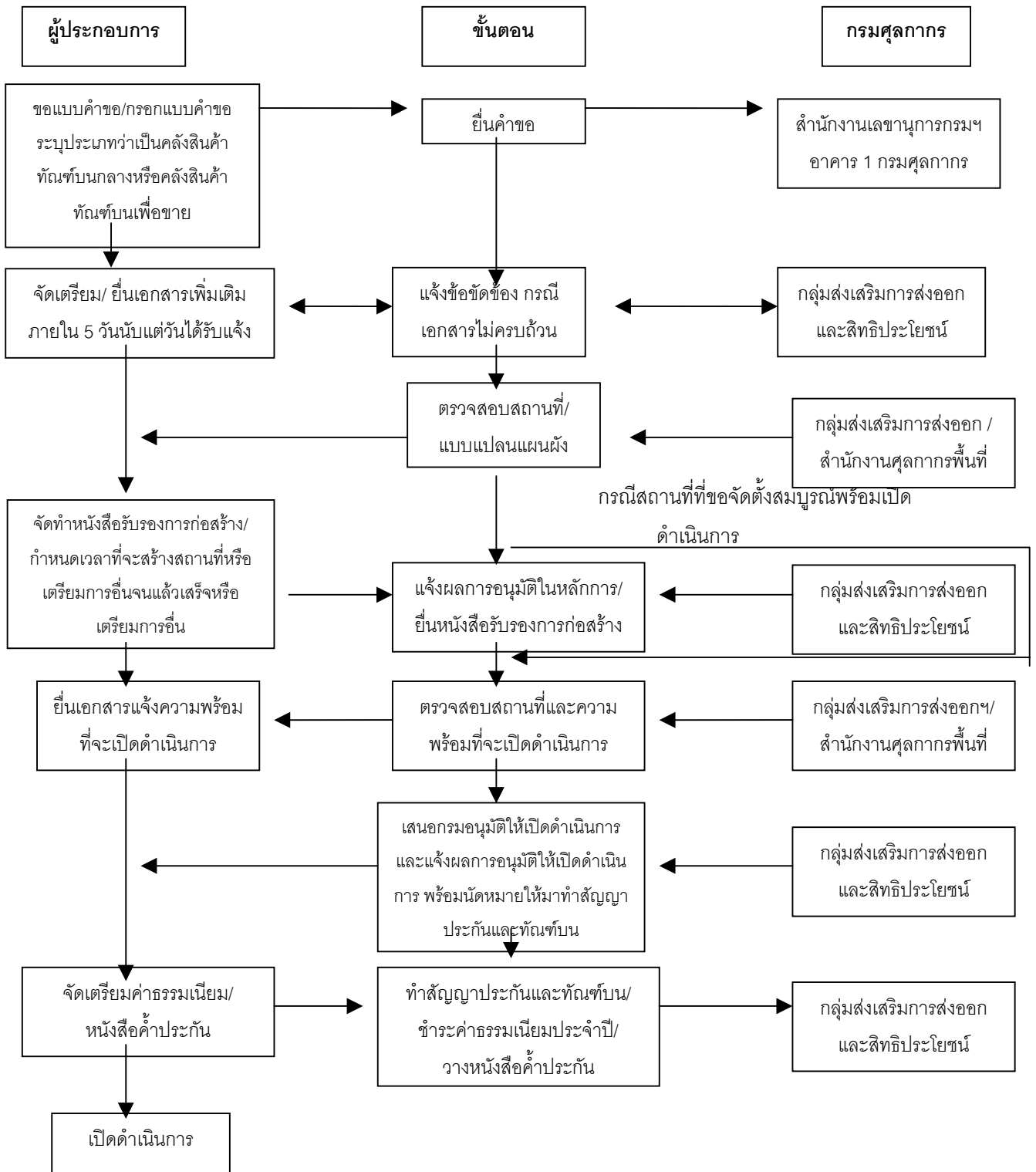
อธิบดีกรมศุลกากรมีอำนาจที่จะเรียกชดเชยค่าเสียหายอันเนื่องจากการกระทำผิดเงื่อนไขใด ๆ ในสัญญาประกันและทัณฑ์บนตามแต่จะเห็นควรโดยไม่ต้องคำนึงถึงจำนวนเงินที่ผู้ให้สัญญาได้นำหนังสือค้ำประกันของธนาคารมาวางไว้ต่อกรมศุลกากรและผู้ให้สัญญาจะต้องชำระให้ครบถ้วน ตามจำนวนที่อธิบดีเรียกชดเชยภายใน 15 วัน นับแต่วันที่ได้รับแจ้งจากกรมศุลกากร

12.2 กรณีที่ผู้ให้สัญญาประสงค์จะบอกเลิกสัญญาประกันและทัณฑ์บน

ผู้ประกอบการคลังสินค้าทัณฑ์บนจะต้องแจ้งเป็นลายลักษณ์อักษรต่ออธิบดีกรมศุลกากร แต่บรรดาความรับผิดชอบและข้อผูกพันใด ๆ ตามที่ระบุไว้ในสัญญาประกันและทัณฑ์บนนั้น จะสิ้นสุดลงก็ต่อเมื่ออธิบดีกรมศุลกากรได้ยินยอม และเห็นชอบเป็นลายลักษณ์อักษรแล้วเท่านั้น

ไม่ว่าสัญญาประกันและทัณฑ์บนจะสิ้นสุดลงด้วยเหตุใด ถ้าผู้ให้สัญญาได้กระทำการใด ๆ อันจะเป็นเหตุให้กรมศุลกากร เกิดสิทธิที่จะเรียกร้องให้ผู้ให้สัญญาต้องชำระเงินหรือต้องปฏิบัติตามใด ๆ ผู้ให้สัญญาจะต้องชำระเงินหรือปฏิบัติตามดังกล่าวนั้นต่อไปจนครบถ้วนและยอมรับผิดชอบในความเสียหายอันเกิดจากการเพิกเฉย หรือละเว้นที่จะชำระเงินหรือปฏิบัติตามดังกล่าวทุกประการ ตามสัญญาประกันและทัณฑ์บนที่ให้ไว้แก่กรมศุลกากร

แผนภูมิของขั้นตอนการจัดตั้งคลังสินค้าทันสมัยบนประเภทร้านค้าปลอดอากร
ตามมาตรา 8 ทวิ (1) แห่งพระราชบัญญัติศุลกากร พ.ศ. 2469



ขั้นตอนการจัดตั้งคลังสินค้าทัณฑ์บนประเภทร้านค้าปลอดอากร

การดำเนินการจัดตั้งคลังสินค้าทัณฑ์บนประเภทร้านค้าปลอดอากรแตกต่างจากคลังสินค้าทัณฑ์บนประเภทอื่น ๆ เนื่องจากการพิจารณาอนุมัติให้จัดตั้งและเปิดดำเนินการต้องผ่านคณะกรรมการพิจารณาการจัดตั้งคลังสินค้าทัณฑ์บนประเภทร้านค้าปลอดอากร (กคร.) ในขณะที่ คลังสินค้าทัณฑ์บนประเภทอื่น ๆ ดำเนินการโดยผ่านการพิจารณาของคณะกรรมการพิจารณาการจัดตั้งคลังสินค้าทัณฑ์บน เขตคลังสินค้าทัณฑ์บน ทำเนียบท่าเรือและโรงพักสินค้า (กคท.) ดังนี้

1. การยื่นขอจัดตั้งคลังสินค้าทัณฑ์บนประเภทร้านค้าปลอดอากร

ผู้ประกอบการซึ่งประสงค์จะขอจัดตั้งคลังสินค้าทัณฑ์บนประเภทร้านค้าปลอดอากรติดต่อขอแบบคำขอจัดตั้งคลังสินค้าทัณฑ์บนประเภทร้านค้าปลอดอากร ตามแบบ กศก. 40 แนบท้ายประกาศกรมศุลกากรที่ 110/2541 ได้ที่กลุ่มส่งเสริมการส่งออกและสิทธิประโยชน์ อาคาร 120 ปีกรมศุลกากร และยื่นหนังสือถึงอธิบดีกรมศุลกากรพร้อมแบบคำขอที่กรอกข้อความตามแบบที่กำหนดให้ถูกต้องและครบถ้วน พร้อมหลักฐานและเอกสารประกอบคำขอจัดตั้งที่กรมศุลกากรกำหนด ต่อสำนักงานเลขานุการกรมศุลกากร อาคาร 1 กรมศุลกากร

2. การตรวจสอบคุณสมบัติ เอกสารและหลักฐานต่าง ๆ ของผู้ขอจัดตั้ง

เจ้าหน้าที่ตรวจสอบคุณสมบัติ จากเอกสารและหลักฐานต่าง ๆ ของผู้ขอจัดตั้งว่าครบถ้วนถูกต้อง เป็นไปตามรายละเอียดคุณสมบัติของผู้ขอจัดตั้งและหลักเกณฑ์เงื่อนไขการจัดตั้งคลังสินค้าทัณฑ์บนประเภทร้านค้าปลอดอากรตามประกาศกรมศุลกากรที่ 110/2541 ที่กล่าวไว้แล้วข้างต้น ส่วนรายละเอียดของเอกสารและหลักฐานต่าง ๆ ที่ต้องยื่นในการขอจัดตั้งมีดังนี้

1. แบบคำขอจัดตั้งคลังสินค้าทัณฑ์บนประเภทร้านค้าปลอดอากร ต้นฉบับ 1 ชุด
2. ใบทะเบียนบริษัทจำกัด / ห้างหุ้นส่วนจำกัด หนังสือรับรองการจดทะเบียน บัญชีรายชื่อผู้ถือหุ้นที่ออกให้ฉบับล่าสุด หรือไม่เกิน 6 เดือน ใบทะเบียนจดทะเบียนมูลค่าเพิ่ม
3. หลักฐานแสดงสิทธิอันชอบด้วยกฎหมายเกี่ยวกับสถานที่ตั้ง เช่น หลักฐานแสดงกรรมสิทธิ์หรือสิทธิครอบครอง
4. หลักฐานแสดงสิทธิอันชอบด้วยกฎหมายเกี่ยวกับสถานที่ตั้งจุดส่งมอบสินค้า ณ ท่าอากาศยานนานาชาติ ภายในห้องผู้โดยสารขาออก (เฉพาะกรณีขอตั้งคลังสินค้าทัณฑ์บนกลาง)
5. งบการเงิน 3 ปีย้อนหลัง ที่มีการรับรองจากผู้สอบบัญชีแล้ว
6. หลักฐานรับรองจากผู้ผลิตสินค้านำเข้าหรือตัวแทนจำหน่ายสินค้าจากต่างประเทศที่มีชื่อเสียงและเป็นที่ยอมรับ
7. หลักฐานรับรองจากผู้ขอจัดตั้งหรือผู้ได้รับอนุมัติจัดตั้งคลังสินค้าทัณฑ์บนกลาง เฉพาะกรณีขอจัดตั้งคลังสินค้าทัณฑ์บนเพื่อขาย
8. แบบแปลนแผนผังอันแท้จริงและถูกต้องของสถานที่ตั้ง โดยใช้พิมพ์เขียวไม่น้อยกว่าขนาด A2 (ไม่เกิน 40 X 60 ซม.) จำนวน 3 ชุด
9. ข้อมูลแสดงประมาณค่าภาษีอากรขาเข้าเป็นจำนวนสูงสุดของสินค้าที่คาดว่าจะนำเข้ามาในราชอาณาจักรในระยะเวลา 1 ปี เพื่อจะนำเข้าเก็บในคลังสินค้าทัณฑ์บนประเภทร้านค้าปลอดอากรโดยยังมิได้มีการขาย และประมาณการค่าภาษีอากรขาเข้าของสินค้าคงเหลือสูงสุดในรอบระยะเวลาบัญชี
10. ภาพถ่ายประกอบการพิจารณา ให้จัดทำภาพถ่ายไปสการ์ดสี แล้วติดกระดาษ A2 หน้าละ 2 ภาพพร้อมพิมพ์คำบรรยายได้ภาพทุกภาพ 1 ชุด
11. เอกสารชี้แจงวิธีการควบคุมการนำเข้าเก็บในคลังสินค้าทัณฑ์บนกลาง การเก็บรักษาและเอาของออกจากคลังสินค้าทัณฑ์บนกลาง ระบบการขนส่งของเพื่อนำเข้าในหรือออกจากคลังสินค้าทัณฑ์บนกลาง วิธีการควบคุมทางบัญชี วิธีควบคุมการจำหน่าย
12. หนังสือรับรองการใช้เครื่องบันทึกการรับเงิน (Cash Register) ตามหลักเกณฑ์ที่กรมสรรพากรกำหนด

เอกสารต้นฉบับทั้งหมดให้ประทับตราบริษัทและลงนามกำกับทุกแผ่นพร้อมจัดทำสำเนา 1 ชุด

3. การแจ้งข้อขัดข้องไปยังผู้ยื่นขอจัดตั้ง

ถ้าเอกสารไม่ครบถ้วนหรือกรมศุลกากรมีข้อขัดข้องใด ๆ ก็ตาม กรมศุลกากรจะแจ้งข้อขัดข้องเป็นลายลักษณ์อักษรไปยังผู้ยื่นคำขอจัดตั้งคลังสินค้าทัณฑ์บนประเภทร้านค้าปลอดอากร เพื่อยื่นเอกสารเพิ่มเติม

4. การตรวจสอบสถานที่

เมื่อเอกสารและหลักฐานต่าง ๆ ถูกต้องและครบถ้วน คณะเจ้าหน้าที่ที่กรมศุลกากรแต่งตั้ง ดำเนินการตรวจสอบสถานที่พร้อมรับรองแบบแปลนแผนผัง เพื่อเสนอผลการตรวจสอบสถานที่ต่อที่ประชุมคณะกรรมการพิจารณาการจัดตั้งคลังสินค้าทัณฑ์บนประเภทร้านค้าปลอดอากร (กคร.) เพื่อพิจารณาอนุมัติในหลักการ (กรณีสถานที่ที่ขอจัดตั้งคลังสินค้าทัณฑ์บนประเภทร้านค้าปลอดอากรยังไม่พร้อมเปิดดำเนินการ) หรือเพื่อพิจารณาอนุมัติเปิดดำเนินการ (กรณีสถานที่ที่ขอจัดตั้งสมบูรณ์และถูกต้องพร้อมเปิดดำเนินการตามที่กรมศุลกากรประกาศกำหนด)

5. การจัดทำสัญญารับรองการก่อสร้าง และการตรวจสอบความถูกต้องของสถานที่เมื่อการก่อสร้างเสร็จสมบูรณ์และความพร้อมที่จะเปิดดำเนินการ

กรณีคลังสินค้าทัณฑ์บนที่ยังไม่มีสิ่งก่อสร้างตามที่กรมศุลกากรประกาศกำหนด เมื่อได้รับหนังสือแจ้งผลการอนุมัติในหลักการแล้ว ผู้ขออนุมัติจัดตั้งคลังสินค้าทัณฑ์บนต้องมาทำหนังสือสัญญารับรองการก่อสร้าง เพื่อกำหนดระยะเวลาในการก่อสร้างว่าจะก่อสร้างแล้วเสร็จเมื่อใด เมื่อดำเนินการก่อสร้างเสร็จเรียบร้อย ให้ผู้ประกอบการแจ้งให้สำนักงานศุลกากรในพื้นที่ที่สถานที่ดังกล่าวตั้งอยู่ทราบ หากผู้ขอจัดตั้งไม่สามารถก่อสร้างได้แล้วเสร็จ หรือเปิดบริการไม่ได้ภายในกำหนดเวลาที่รับรอง อาจต้องชำระเบี้ยปรับหรือกรมศุลกากรอาจเพิกถอนการอนุญาตแล้วแต่กรณี เมื่อได้รับแจ้งจากผู้ขออนุมัติจัดตั้งว่า การก่อสร้างเสร็จสมบูรณ์แล้ว คณะเจ้าหน้าที่ตามที่กล่าวในข้อ 4. จะไปตรวจสอบสถานที่ดังกล่าว ว่าเป็นไปตามที่กรมศุลกากรประกาศกำหนดและตามแบบแปลนแผนผังที่กรมศุลกากร ได้อนุมัติในเบื้องต้นและพร้อมเปิดดำเนินการหรือไม่ประการใดเพื่อดำเนินการตามที่กล่าวในข้อ 4. ต่อไป

6. การทำสัญญาประกันและทัณฑ์บนเมื่อได้รับอนุมัติให้เปิดดำเนินการ

เมื่อกรมศุลกากรอนุมัติให้เปิดดำเนินการเจ้าหน้าที่จะส่งหนังสือแจ้งผู้ประกอบการ เพื่อให้มาทำสัญญาประกันและทัณฑ์บนตามแบบแนบท้ายประกาศกรมศุลกากรและนำหนังสือสัญญาค้ำประกันของธนาคารที่มีข้อความตามที่กรมศุลกากรกำหนดมาเป็นหลักประกันในการได้รับอนุมัติให้เปิดดำเนินการและชำระค่าธรรมเนียมคลังสินค้าทัณฑ์บนประจำปีตามกฎหมายกระทรวง กำหนดระยะเวลาในสัญญาประกันและทัณฑ์บน 3 ปี

จำนวนวงเงินค้ำประกันเท่ากับร้อยละ 50 ของค่าภาษีอากรขาเข้าสินค้าคงเหลือแต่ละงวดบัญชี หรือตามแต่ที่อธิบดีกรมศุลกากรเห็นสมควร ทั้งนี้หากมีพฤติกรรมการผิดอื่น ๆ วงเงินดังกล่าวนี้ กรมศุลกากรมีอำนาจสั่งเปลี่ยนแปลงเพิ่มขึ้นหรือลดลงภายหลังได้

อัตราค่าธรรมเนียมประจำปี สำหรับคลังสินค้าทัณฑ์บนประเภทร้านค้าปลอดอากรปีละ 10,000 บาท หรือ 4,000 บาท แล้วแต่กรณี

ผู้ลงนามในสัญญาประกันและทัณฑ์บน ประกอบด้วย

1. **ผู้ให้สัญญา** กรรมการบริษัท / ห้างหุ้นส่วนจำกัดซึ่งมีอำนาจลงชื่อผูกพันบริษัทได้ตามหนังสือรับรองบริษัท / ห้างหุ้นส่วนจำกัดที่ออกโดยกระทรวงพาณิชย์
2. **ผู้รับสัญญา** อธิบดีกรมศุลกากร หรือ รองอธิบดีที่ได้รับมอบหมาย
3. **พยาน** เลขานุการ กคร. และผู้ช่วยเลขานุการ กคร.

เอกสารที่ผู้ให้สัญญาจะต้องนำมาด้วยในวันลงนามในสัญญาประกันและทัณฑ์บน

1. หนังสือรับรองบริษัท / ห้างหุ้นส่วนจำกัดที่ออกโดยกระทรวงพาณิชย์
2. ทะเบียนบ้านและบัตรประจำตัวประชาชน (กรณีกรรมการบริษัทผู้ให้สัญญาเป็นคนไทย)
3. หนังสือเดินทาง (Passport) และหนังสืออนุญาตให้ทำงาน (กรณีกรรมการบริษัทผู้ให้สัญญาเป็นชาวต่างประเทศ)
4. ตราประทับของบริษัท / ห้างหุ้นส่วนจำกัด

ผู้ให้สัญญาจะต้องนำหลักฐานต้นฉบับมาแสดง พร้อมจัดทำสำเนาที่ลงนามรับรองแล้ว 1 ชุด

7. การเปิดดำเนินการ

เมื่อผู้ขอจัดตั้งคลังสินค้าทัณฑ์บนประเภทร้านค้าปลอดอากร ได้ลงนามในสัญญาประกันและทัณฑ์บนกับกรมศุลกากรเป็นที่เรียบร้อยแล้วสามารถเปิดดำเนินการและใช้สิทธิประโยชน์เกี่ยวกับคลังสินค้าทัณฑ์บนได้ นับแต่วันที่ระบุไว้ในสัญญาประกันและทัณฑ์บน