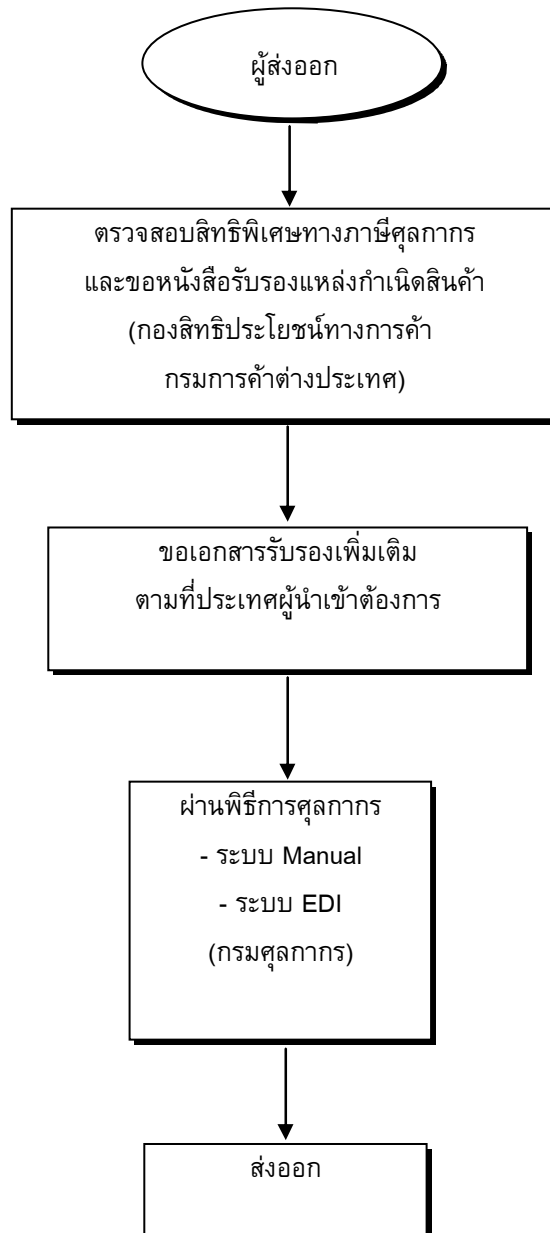


## แผนภูมิขั้นตอนการส่งออก : กระดุม ชิป



## กฎหมาย / ระเบียบและขั้นตอนการส่งออกโดยสรุป : กระจุม ชิป

สินค้า/พิกัด	กฎหมายและระเบียบที่ควบคุม	ขั้นตอนการส่งออก	เอกสารที่ใช้ประกอบ	หน่วยงานที่ติดต่อ
<p><b>กระจุม</b> <b>9606100008</b> ชิป 9607110004</p> <p><u>อัตราภาษี</u> ยกเว้นอากรขาออก <u>ขอบเขตการควบคุม</u> เป็นสินค้าที่ไม่ควบคุม ในการส่งออก แต่ถ้า ประเทศผู้นำเข้า ต้องการ การรับรอง เกี่ยวกับเรื่องใดผู้ ส่งออกต้องไปขอใบ รับรองก่อนการ ส่งออกด้วย <u>สิทธิพิเศษทางภาษี</u> <u>ศุลกากร</u> สามารถขอสิทธิพิเศษ ทางภาษีศุลกากรได้ หาก ส่งออกไปยังกลุ่มประเทศ ที่พัฒนาแล้ว เช่น ประเทศ ญี่ปุ่น , อเมริกา โปแลนด์ และ แคนาดา เป็นต้น ทั้งนี้สามารถตรวจสอบ การได้รับสิทธิพิเศษทาง ภาษีศุลกากร ได้ที่ กรมการค้าต่างประเทศ</p>	<p>1. ระเบียบกระทรวงพาณิชย์ ว่าด้วยการขึ้นทะเบียนเป็นผู้ ของหนังสือรับรอง Form A พ.ศ. 2541</p> <p>3. พระราชบัญญัติศุลกากร พ.ศ. 2469 และฉบับแก้ไข เพิ่มเติมอีก 16 ฉบับ</p>	<p>1. ตรวจสอบสิทธิพิเศษทางภาษีศุลกากรและ ขอหนังสือรับรองแหล่งกำเนิดสินค้า</p> <p>2. ถ้าประเทศผู้นำเข้า ต้องการการรับรอง เกี่ยวกับเรื่องใดเป็นพิเศษผู้ส่งออกต้องขอใบ รับรองประเภทนั้นก่อน</p> <p>3. ผ่านพิธีการทางศุลกากร</p>	<p>1. ใบรับรองแหล่งกำเนิดสินค้า</p> <p>2. ใบรับรองคุณภาพผลิตภัณฑ์ตามข้อ กำหนดของประเทศคู่ค้า</p> <p>3. ใบขนส่งสินค้าขาออก (กศก.101) 4. บัญชีราคาสินค้า (Invoice) เท่าจำนวน ใบขนสินค้าขาออกที่ยื่นทั้งหมด 5. บัญชีรายละเอียดการบรรจุหีบห่อ (Packing List) 6. ใบอนุญาตให้ส่งออก หนังสือรับรอง , หนังสือกำกับ , ใบเบิกทางของส่วน ราชการที่เกี่ยวข้อง 7. แบบธุรกิจต่างประเทศ (ธ.ต. 1) สำหรับสินค้าส่งออกที่มีมูลค่ามากกว่า 500,000 บาท 8. คำร้องขอทำการตรวจสินค้าและบรรจุ เข้าตู้คอนเทนเนอร์</p>	<p>-สำนักบริการการค้าต่างประเทศ กรมการค้าต่างประเทศ สายด่วนการค้าต่างประเทศ 1385</p> <p>- หน่วยงานที่เกี่ยวข้อง</p> <p>ส่วนการส่งออก กรมศุลกากร โทรศัพท์ : 0-2667-7242-43 โทรสาร : 0-2671-5331 สายด่วนกรมศุลกากร 1164</p>

## ขั้นตอนการส่งออกโดยละเอียด : กระจุม ชิป

ขั้นตอนการส่งออก	หลักฐาน/เอกสาร ประกอบ	หน่วยงาน ที่ติดต่อ	ค่าใช้จ่าย	ระยะเวลา ดำเนินงาน
1) ขออนุญาตส่งออกแหล่งกำเนิดสินค้า (C/O)	1. ใบกำกับสินค้า (Commercial Invoice) 2. ใบตราส่งสินค้า (Bill of Lading - B/L) หรือใบรับส่งสินค้าทางอากาศ (Air Waybill) หรือเอกสารแสดงการขนส่งสินค้าอื่น ๆ หมายเหตุ -สำเนาเอกสารให้ผู้มีอำนาจลงนามประทับตราสำคัญของบริษัท ในสำเนาเอกสารรับรองความถูกต้อง -เปิดให้บริการขออนุญาตส่งออก ด้วยระบบ EDI ผ่านทาง Internet โดยยื่นใบสมัครใช้บริการด้วยระบบ EDI ต่อกรมการค้าต่างประเทศ	ผู้ส่งออกสามารถติดต่อขอรับจากหน่วยงานใดหน่วยงานหนึ่ง ดังนี้ -สำนักบริการการค้าต่างประเทศ กรมการค้าต่างประเทศ สายด่วนการค้าต่างประเทศ 1385 -กลุ่มงานหนังสือสำคัญแหล่งกำเนิดสินค้า โทรศัพท์ : 0-2547-4753 โทรสาร : 0-2547-4753 -สำนักงาน ณ อาคารคลังสินค้าท่าอากาศยานกรุงเทพ โทรศัพท์ : 0-2504-2713-4 โทรสาร : 0-2504-2713 -สำนักงาน ณ กองตรวจสินค้าขาออก กรมศุลกากร ท่าเรือกรุงเทพ โทรศัพท์ : 0-2249-2106 : 0-2240-2232 โทรสาร : 0-2240-2232 - สายด่วนกรมศุลกากร 1164	30 บาท	40-60 นาที
2) ตรวจสอบสิทธิพิเศษทางภาษีศุลกากร แล้วแต่กลุ่มประเทศที่ต้องการส่งออก 2.1 Form A ขั้นที่ 1 ยื่นคำขอขึ้นทะเบียนเป็นผู้ขอ Form A (ต่ออายุทุกปี)	1.คำขอขึ้นทะเบียนเป็นผู้ขอ Form A 2.สำเนาหนังสือรับรองการจดทะเบียนเป็นนิติบุคคลไม่เกิน 6 เดือน 3.สำเนาทะเบียนภาษีมูลค่าเพิ่ม (ภ.พ.20) 4.สำเนาใบอนุญาตประกอบกิจการโรงงาน (แบบ รง.4)กรณีที่เป็นโรงงานผู้ผลิต	-สำนักบริการการค้าต่างประเทศ กรมการค้าต่างประเทศ สายด่วนการค้าต่างประเทศ 1385	20 บาท	4 ชม.

ขั้นตอนการส่งออก	หลักฐาน/เอกสาร ประกอบ	หน่วยงาน ที่ติดต่อ	ค่าใช้จ่าย	ระยะเวลา ดำเนินงาน
<p>ขั้นที่ 2 ยื่นแบบคำขอหนังสือรับรอง Form A (ใช้กับกลุ่มประเทศ EU และ ญี่ปุ่น) ยกเว้น อเมริกาที่ยกเลิกการใช้ Form A ในการลดหย่อนภาษี</p>	<p>หมายเหตุ -สำเนาเอกสารให้ผู้มีอำนาจลงนามประทับตราสำคัญของ บริษัท ในสำเนาเอกสารรับรองความถูกต้อง</p> <p>-เปิดให้บริการขอหนังสือรับรอง ด้วยระบบ EDI ผ่านทาง Internet โดยยื่นใบสมัครใช้บริการด้วยระบบ EDI ต่อกรมการค้าต่างประเทศ</p> <p>1. สำเนาใบกำกับสินค้า (Commercial Invoice)</p> <p>2. สำเนาใบตราส่งสินค้า (Bill of Lading - B/L) หรือ ใบรับส่งสินค้าทางอากาศ (Air Waybill) หรือเอกสาร แสดงการขนส่งสินค้าอื่น ๆ</p> <p>3. หนังสือรับรองอัตราส่วนต้นทุนการผลิตสินค้าทั่วไป</p> <p>หมายเหตุ -สำเนาเอกสารให้ผู้มีอำนาจลงนามประทับตราสำคัญของ บริษัท ในสำเนาเอกสารรับรองความถูกต้อง</p> <p>-เปิดให้บริการขอหนังสือรับรอง ด้วยระบบ EDI ผ่านทาง Internet โดยยื่นใบสมัครใช้บริการด้วยระบบ EDI ต่อกรมการค้าต่างประเทศ</p>	<p>ผู้ส่งออกสามารถติดต่อขอรับจาก หน่วยงานใดหน่วยงานหนึ่ง ดังนี้</p> <p>-สำนักบริการการค้าต่างประเทศ กรมการค้าต่างประเทศ</p> <p>สายด่วนการค้าต่างประเทศ 1385</p> <p>-กลุ่มงานหนังสือสำคัญแหล่งกำเนิด สินค้า</p> <p>โทรศัพท์ : 0-2547-4753</p> <p>โทรสาร : 0-2547-4753</p> <p>-สำนักงาน ณ อาคารคลังสินค้า ท่าอากาศยานกรุงเทพ</p> <p>โทรศัพท์ : 0-2504-2713-4</p> <p>โทรสาร : 0-2504-2713</p> <p>-สำนักงาน ณ กองตรวจสินค้าขาออก กรมศุลกากร ท่าเรือกรุงเทพ</p> <p>โทรศัพท์ : 0-2249-2106</p> <p>: 0-2240-2232</p> <p>โทรสาร : 0-2240-2232</p> <p>- สายด่วนกรมศุลกากร 1164</p>	30 บาท	40-60 นาที
<p>2.2 Form D (ใช้กับกลุ่ม อาเซียน AFTA) Form GSTP (ใช้กับกลุ่มประเทศกำลังพัฒนาด้วยกันที่เป็นสมาชิกในข้อตกลง GSTP)</p>	<p>1. สำเนาใบกำกับสินค้า (Commercial Invoice)</p> <p>2. สำเนาใบตราส่งสินค้า (Bill of Lading - B/L) หรือ ใบรับส่งสินค้าทางอากาศ (Air Waybill) หรือเอกสาร แสดงการขนส่งสินค้าอื่น ๆ</p> <p>3. หนังสือรับรองอัตราส่วนต้นทุนการผลิตสินค้าทั่วไป</p> <p>หมายเหตุ -สำเนาเอกสารให้ผู้มีอำนาจลงนามประทับตราสำคัญของ</p>	<p>ผู้ส่งออกสามารถติดต่อขอรับจาก หน่วยงานใดหน่วยงานหนึ่ง ดังนี้</p> <p>-สำนักบริการการค้าต่างประเทศ กรมการค้าต่างประเทศ</p> <p>สายด่วนการค้าต่างประเทศ 1385</p> <p>-กลุ่มงานหนังสือสำคัญแหล่งกำเนิด</p>	30 บาท	40-60 นาที

ขั้นตอนการส่งออก	หลักฐาน/เอกสาร ประกอบ	หน่วยงาน ที่ติดต่อ	ค่าใช้จ่าย	ระยะเวลา ดำเนินงาน
	<p>บริษัท ในสำเนาเอกสารรับรองความถูกต้อง</p> <p>-เปิดให้บริการหนังสือรับรอง ด้วยระบบ EDI ผ่านทาง Internet โดยยื่นใบสมัครใช้บริการด้วยระบบ EDI ต่อกรมการค้าต่างประเทศ</p>	<p>สินค้า</p> <p>โทรศัพท์ : 0-2547-4753</p> <p>โทรสาร : 0-2547-4753</p> <p>-สำนักงาน ณ อาคารคลังสินค้า ท่าอากาศยานกรุงเทพ</p> <p>โทรศัพท์ : 0-2504-2713-4</p> <p>โทรสาร : 0-2504-2713</p> <p>-สำนักงาน ณ กองตรวจสินค้าขาออก กรมศุลกากร ท่าเรือกรุงเทพ</p> <p>โทรศัพท์ : 0-2249-2106</p> <p>: 0-2240-2232</p> <p>โทรสาร : 0-2240-2232</p> <p>- สายด่วนกรมศุลกากร 1164</p>		
<p>3) ถ้าประเทศผู้นำเข้าต้องการการรับรองเกี่ยวกับเรื่องใดเป็นพิเศษ ผู้ส่งออกต้องขอใบรับรองประเภทนั้นก่อน</p>	<p>เอกสารตามผู้นำเข้าต้องการ</p>	<p>หน่วยงานที่เกี่ยวข้อง</p>	<p>-</p>	<p>-</p>
<p>4) ผ่านพิธีการศุลกากร ระบบ Manual</p>	<ol style="list-style-type: none"> <li>1) รับใบขนสินค้า ตรวจสอบพิธีการลงทะเบียนและสินค้าออก เลขที่ใบขนส่งสินค้า</li> <li>2) เจ้าหน้าที่ประเมินตรวจสอบความครบถ้วนถูกต้อง ประเมินราคาสินค้าตรวจสอบการของเอกสาร/ตรวจสอบพิกัด/ราคา</li> <li>3) บันทึกข้อมูลเข้าเครื่องคอมพิวเตอร์</li> <li>4) รับชำระภาษีอากร เงินประกัน หนังสือธนาคารค้ำประกัน</li> <li>5) ลงทะเบียนตรวจปล่อยสินค้า</li> <li>6) กำหนดชื่อผู้ตรวจปล่อยสินค้าเครื่องคอมพิวเตอร์ตรวจสอบ</li> <li>7) เจ้าหน้าที่ตรวจของทุก shipment บันทึกผลการตรวจปล่อยเข้าเครื่องคอมพิวเตอร์</li> <li>8) ควบคุมการบรรจุของเข้าตู้คอนเทนเนอร์</li> <li>9) นำของออกจากการทำเรือ ฯ ผ่านการตรวจสอบสินค้าของศุลกากร</li> </ol>	<p>ส่วนการส่งออก กรมศุลกากร</p> <p>โทรศัพท์ : 0-2667-7242-43</p> <p>โทรสาร : 0-2671-5331</p> <p>สายด่วนกรมศุลกากร 1164</p>	<p>-ค่าธรรมเนียม ใบขนสินค้า 200 บาท</p> <p>-ค่าบันทึกข้อมูล เข้าระบบ 70 บาท</p>	<p>20 นาที</p>

ขั้นตอนการส่งออก	หลักฐาน/เอกสาร ประกอบ	หน่วยงาน ที่ติดต่อ	ค่าใช้จ่าย	ระยะเวลา ดำเนินงาน
<p>ระบบ EDI</p> <p>ผู้ส่งออกต้องจดทะเบียนเป็นผู้ใช้ EDI โดยตรงกับกรมศุลกากร</p> <p>เลือกใช้บริการของบริษัทเอกชนผู้ให้บริการ EDI (VAN)</p>	<p><u>ขั้นที่ 1</u></p> <p>1) บันทึกข้อมูล Invoice และใบขนสินค้า ผ่านโปรแกรมจัดทำใบขนสินค้า เข้าเครื่องคอมพิวเตอร์ของผู้ส่งออก</p> <p>2) ส่งข้อมูลผ่านสายสื่อสาร เข้าเครื่องคอมพิวเตอร์ของกรมศุลกากร</p> <p>3) เครื่องคอมพิวเตอร์ของกรมศุลกากรรับข้อมูลตรวจสอบความถูกต้อง ออกเลขที่ใบขนสินค้ากำหนดเงื่อนไขการตรวจของ (Green line, Red line) แจ้งให้ผู้ส่งออกทราบผ่านสายสื่อสาร</p> <p><u>ขั้นที่ 2</u></p> <p>1) ผู้ส่งออกพิมพ์ใบขนสินค้า</p> <p>2) ชำระค่าภาษีอากร ณ ที่ทำการศุลกากร (ถ้ามี)</p> <p>3) ใบขนสินค้าและเอกสารประกอบ</p>	<p>ส่วนการส่งออก</p> <p>สำนักงานศุลกากรท่าเรือกรุงเทพ</p> <p>กรมศุลกากร</p> <p>โทรศัพท์ : 0-2667-7242-43</p> <p>โทรสาร : 0-2671-5331</p> <p>สายด่วนกรมศุลกากร 1164</p>	-	ขึ้นอยู่กับระบบของซอฟต์แวร์
<p>5) ยื่นขอคืนอากรตามมาตรา 19 ทวิ</p>	<p>1) ใบแนบใบขนสินค้าขาเข้าของวัตถุดิบ</p> <p>2) ใบแนบใบขนสินค้าขาออก ขอคืนอากรตามมาตรา 19 ทวิ (กศก. 113)</p> <p>3) ใบขอคืนค่าภาษีอากร และหนังสือธนาคารค้ำประกัน พร้อมบัญชีรายละเอียดตามแบบ กศก. (111)</p> <p>4) รายงานคอมพิวเตอร์แสดงยอดอากรที่ขอคืนอากร หรือแผ่นบันทึกข้อมูลตามแบบที่กรมศุลกากรกำหนด (กรณีและผู้ประสงค์ ขอคืนอากรจะจัดทำรายงานคอมพิวเตอร์ด้วยตนเอง)</p>	<p>- ฝ่ายคืนอากรการผลิตเพื่อการส่งออก</p> <p>สำนักสิทธิประโยชน์ทางภาษีศุลกากร , กรมศุลกากร</p> <p>โทรศัพท์ : 0-2667-7061-5</p> <p>โทรสาร : 0-2240-2303</p> <p>- สายด่วนกรมศุลกากร 1164</p>	-	30 วัน