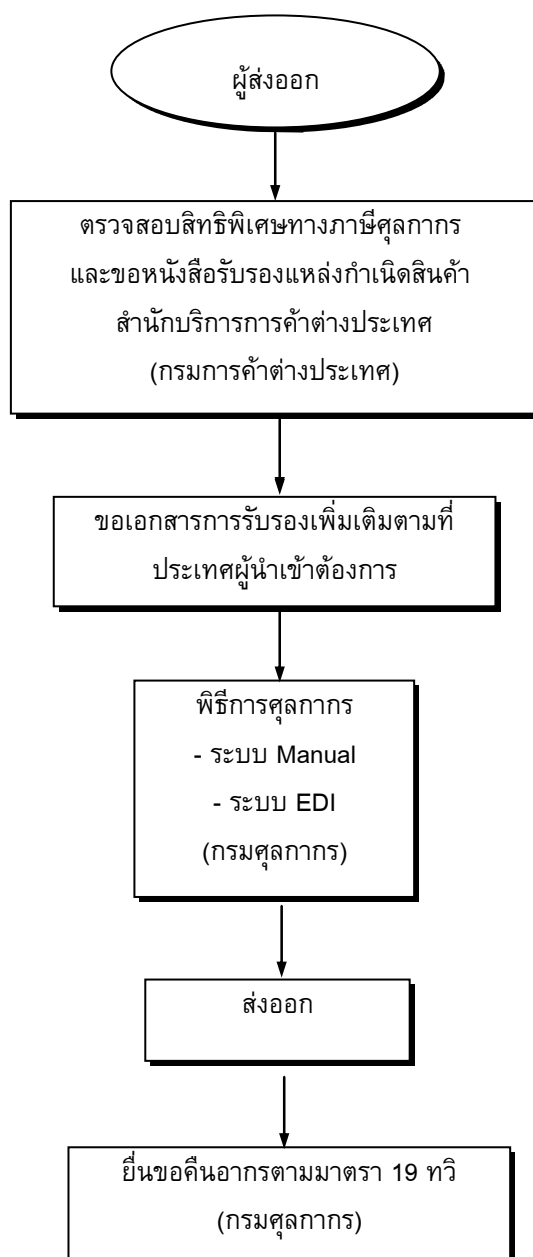


แผนภูมิขั้นตอนการส่งออก : ของเล่นสำหรับสัตว์เลี้ยง



กฎหมาย / ระเบียบและขั้นตอนการส่งออกโดยสรุป : ของเล่นสำหรับสัตว์เลี้ยง

สินค้า/พิกัด	กฎหมายและระเบียบที่ควบคุม	ขั้นตอนการส่งออก	เอกสารที่ใช้ประกอบ	หน่วยงานที่ติดต่อ
<p>ของเล่นสัตว์เลี้ยง 4205000106</p> <p>อัตรภาษี ยกเว้นอากรขาออก</p> <p>ขอบเขตการควบคุม เป็นสินค้าที่ไม่ควบคุมในการส่งออกแต่ถ้าประเทศผู้นำเข้าต้องการ การรับรองเกี่ยวกับเรื่องใด ผู้ส่งออกต้องไปขอใบรับรองก่อนการส่งออกด้วย</p> <p>สิทธิพิเศษทางภาษีศุลกากร สามารถขอสิทธิพิเศษทางภาษีศุลกากรได้ หากส่งออกไปยังกลุ่มประเทศที่พัฒนาแล้ว เช่น ประเทศญี่ปุ่น ,อเมริกา ,โปแลนด์ และ แคนาดา เป็นต้น ทั้งนี้สามารถตรวจสอบการได้รับสิทธิพิเศษทางภาษีศุลกากร ได้ที่ กรมการค้าต่างประเทศ</p>	<p>1) ระเบียบกระทรวงพาณิชย์ ว่าด้วยการขึ้นทะเบียนเป็นผู้ขอหนังสือรับรอง Form A พ.ศ. 2541</p> <p>3) พระราชบัญญัติศุลกากร พ.ศ. 2469 และฉบับแก้ไขเพิ่มเติมอีก 16 ฉบับ</p> <p>4) ระเบียบปฏิบัติศุลกากรว่าด้วยการขึ้นอากรตามมาตรา 19 ทวิ</p>	<p>1) ตรวจสอบสิทธิพิเศษทางภาษีศุลกากร และขอใบรับรองแหล่งกำเนิดสินค้า</p> <p>2) ถ้าประเทศผู้นำเข้าต้องการการรับรองเกี่ยวกับ เรื่องใดเป็นพิเศษ ผู้ส่งออกต้องขอใบรับรองประเภทนั้นก่อน</p> <p>3) ผ่านพิธีการทางศุลกากร</p> <p>4) ยื่นขอคืนอากรตามมาตรา 19 ทวิ</p>	<p>1. ใบรับรองแหล่งกำเนิดสินค้า</p> <p>2. ใบรับรองคุณภาพผลิตภัณฑ์ ตามข้อกำหนดของประเทศคู่ค้า</p> <p>3.1 ใบขนส่งสินค้าขาออก (กศก. 101) 3.2 บัญชีราคาสินค้า (Invoice) เท่าจำนวน ใบขนสินค้าขาออกที่ยื่นทั้งหมด 3.3 บัญชีรายละเอียดการบรรจุหีบห่อ (Packing List) 3.4 ใบอนุญาตให้ส่งออก หนังสือรับรอง หนังสือกำกับ ใบเบิกทางของส่วนราชการที่ควบคุม 3.5 แบบธุรกิจต่างประเทศ (แบบ ธ.ต. 1) สำหรับของส่งออกที่มีมูลค่ามากกว่า 500,000 บาท 3.6 คำร้องขอทำการตรวจสอบสินค้า และบรรจุเข้าสู่ตู้คอนเทนเนอร์ 3.7 ใบแนบใบขนสินค้าขาออก ขอคืนอากร ตามมาตรา 19 ทวิ (แบบ กศก. 113)</p> <p>4. ใบขอคืนค่าภาษีอากรพร้อมบัญชีรายละเอียดตามแบบ กศก. 111</p>	<p>- สำนักบริการการค้าต่างประเทศ กรมการค้าต่างประเทศ สายด่วนการค้าต่างประเทศ 1385</p> <p>- หน่วยงานที่เกี่ยวข้อง</p> <p>- ส่วนการส่งออก กรมศุลกากร โทรศัพท์ : 0-2667-7242-43 โทรสาร : 0-2671-5331 สายด่วนกรมศุลกากร 1164</p> <p>- ฝ่ายคืนอากรการผลิตเพื่อการส่งออก สำนักสิทธิประโยชน์ทางภาษีศุลกากร กรมศุลกากร โทรศัพท์ : 0-2667-7061-5 โทรสาร : 0-2240-2303 - สายด่วนกรมศุลกากร 1164</p>

ขั้นตอนการส่งออกโดยละเอียด : ของเล่นสำหรับสัตว์เลี้ยง

ขั้นตอนการส่งออก	หลักฐาน/เอกสาร ประกอบ	หน่วยงาน ที่ติดต่อ	ค่าใช้จ่าย	ระยะเวลา ดำเนินงาน
1) ขออนุญาตส่งออกของเล่นสัตว์เลี้ยง (C/O)	1. ใบกำกับสินค้า (Commercial Invoice) 2. ใบตราส่งสินค้า (Bill of Lading - B/L) หรือใบรับส่งสินค้าทางอากาศ (Air Waybill) หรือเอกสารแสดงการขนส่งสินค้าอื่น ๆ หมายเหตุ -สำเนาเอกสารให้ผู้มีอำนาจลงนามประทับตราสำคัญของบริษัท ในสำเนาเอกสารรับรองความถูกต้อง -เปิดให้บริการขออนุญาตส่งออก ด้วยระบบ EDI ผ่านทาง Internet โดยยื่นใบสมัครใช้บริการด้วยระบบ EDI ต่อกรมการค้าต่างประเทศ	ผู้ส่งออกสามารถติดต่อขอรับจากหน่วยงานใดหน่วยงานหนึ่ง ดังนี้ -สำนักบริการการค้าต่างประเทศ กรมการค้าต่างประเทศ สายด่วนการค้าต่างประเทศ 1385 -กลุ่มงานหนังสือสำคัญแหล่งกำเนิดสินค้า โทรศัพท์ : 0-2547-4753 โทรสาร : 0-2547-4753 -สำนักงาน ณ อาคารคลังสินค้าท่าอากาศยานกรุงเทพ โทรศัพท์ : 0-2504-2713-4 โทรสาร : 0-2504-2713 -สำนักงาน ณ กองตรวจสินค้าขาออก กรมศุลกากร ท่าเรือกรุงเทพ โทรศัพท์ : 0-2249-2106 : 0-2240-2232 โทรสาร : 0-2240-2232 - สายด่วนกรมศุลกากร 1164	30 บาท	40-60 นาที
2) ตรวจสอบสิทธิพิเศษทางภาษีศุลกากร แล้วแต่กลุ่มประเทศที่ต้องการส่งออก 2.1 Form A ขั้นที่ 1 ยื่นคำขอขึ้นทะเบียนเป็นผู้ขอ Form A (ต่ออายุทุกปี)	1.คำขอขึ้นทะเบียนเป็นผู้ขอ Form A 2.สำเนาหนังสือรับรองการจดทะเบียนเป็นนิติบุคคลไม่เกิน 6 เดือน 3.สำเนาทะเบียนภาษีมูลค่าเพิ่ม (ภ.พ.20) 4.สำเนาใบอนุญาตประกอบกิจการโรงงาน (แบบ รง.4)กรณีที่เป็นโรงงานผู้ผลิต	-สำนักบริการการค้าต่างประเทศ กรมการค้าต่างประเทศ สายด่วนการค้าต่างประเทศ 1385	20 บาท	4 ชม.

ขั้นตอนการส่งออก	หลักฐาน/เอกสาร ประกอบ	หน่วยงาน ที่ติดต่อ	ค่าใช้จ่าย	ระยะเวลา ดำเนินงาน
<p>ขั้นที่ 2 ยื่นแบบคำขอหนังสือรับรอง Form A (ใช้กับกลุ่มประเทศ EU และ ญี่ปุ่น) ยกเว้น อเมริกาที่ยกเลิกการใช้ Form A ในการลดหย่อนภาษี</p>	<p>หมายเหตุ -สำเนาเอกสารให้ผู้มีอำนาจลงนามประทับตราสำคัญของ บริษัท ในสำเนาเอกสารรับรองความถูกต้อง -เปิดให้บริการขอหนังสือรับรอง ด้วยระบบ EDI ผ่านทาง Internet โดยยื่นใบสมัครใช้บริการด้วยระบบ EDI ต่อกรม การค้าต่างประเทศ</p> <p>1. สำเนาใบกำกับสินค้า (Commercial Invoice) 2. สำเนาใบตราส่งสินค้า (Bill of Lading - B/L) หรือ ใบรับส่งสินค้าทางอากาศ (Air Waybill) หรือเอกสาร แสดงการขนส่งสินค้าอื่น ๆ 3. หนังสือรับรองอัตราส่วนต้นทุนการผลิตสินค้าทั่วไป</p> <p>หมายเหตุ -สำเนาเอกสารให้ผู้มีอำนาจลงนามประทับตราสำคัญของ บริษัท ในสำเนาเอกสารรับรองความถูกต้อง -เปิดให้บริการขอหนังสือรับรอง ด้วยระบบ EDI ผ่านทาง Internet โดยยื่นใบสมัครใช้บริการด้วยระบบ EDI ต่อกรม การค้าต่างประเทศ</p>	<p>ผู้ส่งออกสามารถติดต่อขอรับจาก หน่วยงานใดหน่วยงานหนึ่ง ดังนี้ -สำนักบริการการค้าต่างประเทศ กรมการค้าต่างประเทศ สายด่วนการค้าต่างประเทศ 1385 -กลุ่มงานหนังสือสำคัญแหล่งกำเนิด สินค้า โทรศัพท์ : 0-2547-4753 โทรสาร : 0-2547-4753 -สำนักงาน ณ อาคารคลังสินค้า ท่าอากาศยานกรุงเทพ โทรศัพท์ : 0-2504-2713-4 โทรสาร : 0-2504-2713 -สำนักงาน ณ กองตรวจสินค้าขาออก กรมศุลกากร ท่าเรือกรุงเทพ โทรศัพท์ : 0-2249-2106 : 0-2240-2232 โทรสาร : 0-2240-2232 - สายด่วนกรมศุลกากร 1164</p>	30 บาท	40-60 นาที
<p>2.2 Form D (ใช้กับกลุ่ม อาเซียน AFTA)</p>	<p>1. สำเนาใบกำกับสินค้า (Commercial Invoice) 2. สำเนาใบตราส่งสินค้า (Bill of Lading - B/L) หรือ</p>	<p>ผู้ส่งออกสามารถติดต่อขอรับจาก หน่วยงานใดหน่วยงานหนึ่ง ดังนี้</p>	30 บาท	40-60 นาที

ขั้นตอนการส่งออก	หลักฐาน/เอกสาร ประกอบ	หน่วยงาน ที่ติดต่อ	ค่าใช้จ่าย	ระยะเวลา ดำเนินงาน
<p>ระบบ EDI</p> <p>ผู้ส่งออกต้องจดทะเบียนเป็นผู้ใช้ EDI โดยตรงกับกรมศุลกากร</p> <p>เลือกใช้บริการของบริษัทเอกชนผู้ให้บริการ EDI (VAN)</p>	<p>6) กำหนดชื่อผู้ตรวจปล่อยสินค้าเครื่องคอมพิวเตอร์ตรวจสอบ</p> <p>7) เจ้าหน้าที่ตรวจของทุก shipment บันทึกผลการตรวจปล่อยเข้าเครื่องคอมพิวเตอร์</p> <p>8) ควบคุมการบรรจุของเข้าตู้คอนเทนเนอร์</p> <p>9) นำของออกจากการทำเรือ ฯ ผ่านการตรวจสอบสินค้าของศุลกากร</p>			
	<p>ขั้นที่ 1</p> <p>1) บันทึกข้อมูล Invoice และใบขนสินค้า ผ่านโปรแกรมจัดทำใบขนสินค้า เข้าเครื่องคอมพิวเตอร์ของผู้ส่งออก</p> <p>2) ส่งข้อมูลผ่านสายสื่อสาร เข้าเครื่องคอมพิวเตอร์ของกรมศุลกากร</p> <p>3) เครื่องคอมพิวเตอร์ของกรมศุลกากรรับข้อมูลตรวจสอบความถูกต้อง ออกเลขที่ใบขนสินค้ากำหนดเงื่อนไขการตรวจของ (Green line, Red line) แจ้งให้ผู้ส่งออกทราบผ่านสายสื่อสาร</p>	<p>ส่วนการส่งออก</p> <p>สำนักงานศุลกากรท่าเรือกรุงเทพ</p> <p>กรมศุลกากร</p> <p>โทรศัพท์ : 0-2667-7242-43</p> <p>โทรสาร : 0-2671-5331</p> <p>สายด่วนกรมศุลกากร 1164</p>	-	ขึ้นอยู่กับระบบของซอฟต์แวร์
	<p>ขั้นที่ 2</p> <p>1) ผู้ส่งออกพิมพ์ใบขนสินค้า</p> <p>2) ชำระค่าภาษีอากร ณ ที่ทำการศุลกากร (ถ้ามี)</p> <p>3) ใบขนสินค้าและเอกสารประกอบ</p>			
<p>5) ยื่นขอคืนอากรตามมาตรา 19 ทวิ</p>	<p>1) ใบแนบใบขนสินค้าขาเข้าของวัตถุประสงค์</p> <p>2) ใบแนบใบขนสินค้าขาออก ขอคืนอากรตามมาตรา 19 ทวิ (กศก. 113)</p> <p>3) ใบขอคืนค่าภาษีอากร และหนังสือธนาคารค้ำประกัน พร้อมบัญชีรายละเอียดตามแบบ กศก. (111)</p> <p>4) รายงานคอมพิวเตอร์แสดงยอดอากรที่ขอคืนอากร หรือแผ่นบันทึกข้อมูลตามแบบที่กรมศุลกากรกำหนด (กรณีและผู้ประสงค์ ขอคืนอากรจะจัดทำรายงานคอมพิวเตอร์ด้วยตนเอง)</p>	<p>- ฝ่ายคืนอากรการผลิตเพื่อการส่งออก</p> <p>สำนักสิทธิประโยชน์ทางภาษีศุลกากร , กรมศุลกากร</p> <p>โทรศัพท์ : 0-2667-7061-5</p> <p>โทรสาร : 0-2240-2303</p> <p>- สายด่วนกรมศุลกากร 1164</p>	-	30 วัน