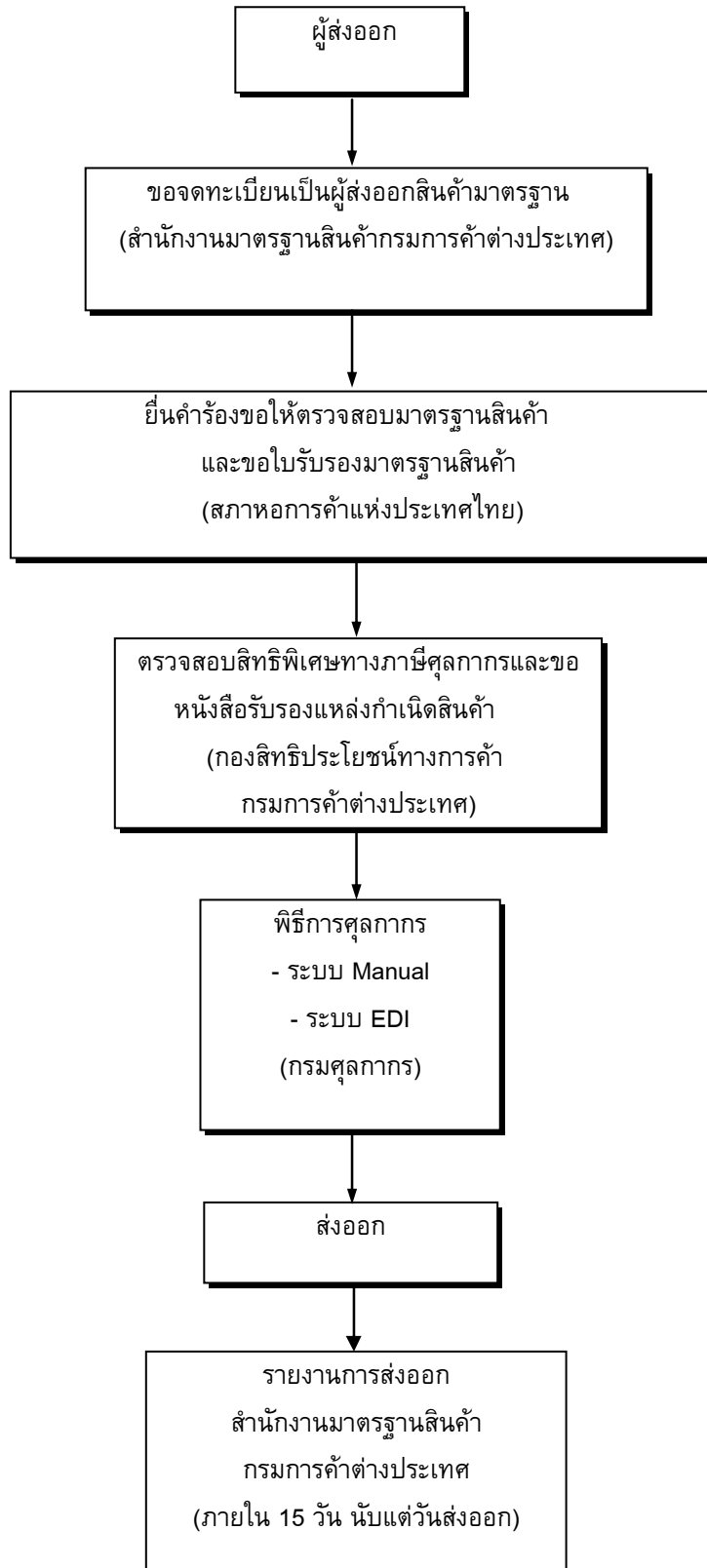


## แผนภูมิขั้นตอนการส่งออก : ข้าวโพด



## กฎหมาย / ระเบียบและขั้นตอนการส่งออกโดยสรุป : ข้าวโพด

สินค้า/พิกัด	กฎหมายและระเบียบที่ควบคุม	ขั้นตอนการส่งออก	เอกสารที่ใช้ประกอบ	หน่วยงานที่ติดต่อ
<b>ข้าวโพด</b> <b>1005900000</b>  <b>อัตราภาษี</b> ยกเว้นอากรขาออก  <b>ขอบเขตการควบคุม</b> เมล็ดของข้าวโพดที่ กะเทาะออกจากฝัก แล้วที่จะส่งออก ไปนอกราชอาณาจักร <b>สิทธิพิเศษทาง</b> <b>ภาษีศุลกากร</b> สามารถขอสิทธิ พิเศษทางภาษี ศุลกากรได้ หาก ส่งออกไปยังกลุ่ม ประเทศที่พัฒนา แล้ว เช่น ประเทศ อเมริกา และแคนาดา เป็นต้น ทั้งนี้สามารถ ตรวจสอบการได้ รัสิทธิพิเศษทาง ภาษีศุลกากร ได้ที่ กรมการค้าต่างประเทศ	1. พระราชบัญญัติมาตรฐานสินค้าขาออก พ.ศ. 2503	1) ขอจดทะเบียนเป็นผู้ส่งออกซึ่งสินค้า มาตรฐาน ต่อสำนักงานมาตรฐานสินค้า	1. ใบรับรองการเงินสมาชิกของสมาคม การค้าที่มีวัตถุประสงค์เกี่ยวกับการ ส่งเสริมการค้าสินค้ามาตรฐาน ชนิด ที่จะขอจดทะเบียน	- สำนักงานมาตรฐานสินค้า กรมการค้าต่างประเทศ โทรศัพท์ : 0-2547-4749-50 โทรสาร : 0-2547-4748
	2. ประกาศกระทรวงพาณิชย์ เรื่อง กำหนดด้านศุลกากรที่ผู้ส่งหรือ นำสินค้ามาตรฐานข้าวโพด ออกนอกราชอาณาจักรต้องแสดง ใบรับรองมาตรฐานสินค้าและปริมาณสินค้ามาตรฐานข้าวโพดที่ ไม่ต้องแสดงใบรับรองมาตรฐานสินค้า ประกาศ ณ วันที่ 31 กรกฎาคม พ.ศ. 2544	2) ยื่นคำร้องขอให้ตรวจสอบมาตรฐานสินค้า ข้าวโพด และขอใบรับรองมาตรฐาน ต่อ สภาหอการค้าแห่งประเทศไทย	2. แบบคำร้องขอให้ตรวจสอบและออก ใบรับรองมาตรฐานสินค้า (มส. 13)	- ฝ่ายมาตรฐานสินค้า สภาหอการค้าแห่งประเทศไทย โทรศัพท์ : 0-2622-1111 ต่อ 614 โทรสาร : 0-2622-1994
	3. ระเบียบกระทรวงพาณิชย์ ว่าด้วยการขึ้นทะเบียนเป็น ผู้ขอหนังสือรับรอง Form A พ.ศ. 2541	3) ตรวจสอบสิทธิพิเศษทางภาษีศุลกากร และ ขอหนังสือรับรองแหล่งกำเนิดสินค้า จาก กองสิทธิประโยชน์ทางการค้า	3. ใบรับรองแหล่งกำเนิดสินค้า	-สำนักบริการการค้าต่างประเทศ กรมการค้าต่างประเทศ สายด่วนการค้าต่างประเทศ 1385
	4. พระราชบัญญัติศุลกากร พ.ศ. 2469 และฉบับแก้ไขเพิ่มเติม อีก 16 ฉบับ	4) ผ่านพิธีการศุลกากร	4.1 ใบขนสินค้าขาออก (กศก. 101) 4.2 บัญชีราคาสินค้า (Invoice) 4.3 บัญชีรายละเอียดการบรรจุหีบห่อ 4.4 แบบธุรกิจต่างประเทศ(แบบ ธ.ต.1) สำหรับสินค้าที่มีมูลค่ามากกว่า 500,000 บาท 4.5 คำร้องขอทำการตรวจสินค้าและการ บรรจุเข้าสู่ตู้คอนเทนเนอร์ 4.6 ใบรับรองมาตรฐานสินค้าข้าวโพด	ส่วนการส่งออก กรมศุลกากร โทรศัพท์ : 0-2667-7242-43 โทรสาร : 0-2671-5331 สายด่วนกรมศุลกากร 1164

สินค้า/พิกัด	กฎหมายและระเบียบที่ควบคุม	ขั้นตอนการส่งออก	เอกสารที่ใช้ประกอบ	หน่วยงานที่ติดต่อ
	<p><u>กฎระเบียบทั่วไปที่เกี่ยวข้อง</u></p> <ol style="list-style-type: none"> <li>1. กฎกระทรวง ฉบับที่ 1 (พ.ศ. 2504) ออกตามความในพระราชบัญญัติมาตรฐานสินค้าขาออก พ.ศ. 2503 ว่าด้วยผู้ทำการค้าขาออก ซึ่งสินค้ามาตรฐาน ฉบับลงวันที่ 24 กุมภาพันธ์ 2504</li> <li>2. กฎกระทรวง ฉบับที่ 8 (พ.ศ. 2518) ออกตามความในพระราชบัญญัติมาตรฐานสินค้าขาออก พ.ศ. 2503</li> <li>3. กฎกระทรวง ฉบับที่ 10 (พ.ศ. 2523) ออกตามความในพระราชบัญญัติมาตรฐานสินค้าขาออก พ.ศ. 2503</li> <li>4. ประกาศกระทรวงเศรษฐกิจ เรื่อง แต่งตั้งผู้ออกไปรับรองมาตรฐานสินค้า</li> <li>5. ประกาศกระทรวงเศรษฐกิจ เรื่อง กำหนดมาตรฐานสินค้าบางอย่างที่บุคคลส่งหรือนำออกนอกราชอาณาจักรโดยมิใช่เป็นการค้า</li> <li>6. ประกาศกระทรวงพาณิชย์ เรื่อง กำหนดอัตราค่าบริการการตรวจสอบมาตรฐานสินค้า และการออกไปรับรองมาตรฐานสินค้าข้าวโพด ฉบับลงวันที่ 2 ธันวาคม 2524</li> <li>7. ประกาศกระทรวงพาณิชย์ เรื่อง หลักเกณฑ์และวิธีการจัดให้มีการตรวจสอบ และการตรวจสอบมาตรฐานสินค้าข้าวโพด (ฉบับที่ 2) พ.ศ. 2535 ฉบับลงวันที่ 13 มีนาคม 2535</li> <li>8. ประกาศกระทรวงพาณิชย์ เรื่อง กำหนดให้ข้าวโพดเป็นสินค้ามาตรฐานและมาตรฐานสินค้าข้าวโพด (ฉบับที่ 3) พ.ศ. 2544 ประกาศ ณ วันที่ 31 กรกฎาคม พ.ศ. 2544</li> <li>9. ประกาศสำนักงานมาตรฐานสินค้า เรื่อง กำหนดท้องที่หรือเขตตรวจสอบมาตรฐานสินค้าข้าวโพด สำหรับส่งไปต่างประเทศ ประกาศ ณ วันที่ 9 มิถุนายน พ.ศ. 2529</li> <li>10. ประกาศสำนักงานมาตรฐานสินค้า เรื่อง กำหนดเขตและสถานที่ ตรวจสอบมาตรฐานสินค้าข้าวโพดสำหรับส่งไปต่างประเทศเพิ่มเติม ประกาศ ณ วันที่ 5 มิถุนายน พ.ศ. 2530</li> <li>11. ประกาศสำนักงานมาตรฐานสินค้า เรื่อง กำหนดท้องที่หรือเขตตรวจสอบมาตรฐานสินค้าข้าวโพดสำหรับส่งไปต่างประเทศประกาศ ณ วันที่ 23 มีนาคม พ.ศ. 2544</li> <li>12. ประกาศสำนักงานมาตรฐานสินค้า เรื่อง กำหนดท้องที่หรือเขตตรวจสอบมาตรฐานสินค้าข้าวโพดสำหรับส่งไปต่างประเทศเพิ่มเติม ประกาศ ณ วันที่ 13 กันยายน พ.ศ. 2544</li> </ol>			

## ขั้นตอนการส่งออกโดยละเอียด : ข้าวโพด

ขั้นตอนการส่งออก	หลักฐาน/เอกสาร ประกอบ	หน่วยงาน ที่ติดต่อ	ค่าใช้จ่าย	ระยะเวลา ดำเนินงาน
<p>1. ขอดจดทะเบียนเป็นผู้ส่งออก ซึ่งสินค้ามาตรฐาน (มส.1)* 1.1 กรณีเป็นนิติบุคคล</p>	<ol style="list-style-type: none"> <li>1) หนังสือรับรองการจดทะเบียนนิติบุคคล (ออกให้ไม่เกิน 6 เดือนก่อนวันยื่น)</li> <li>2) หนังสือบริคณห์สนธิ และข้อบังคับของบริษัท</li> <li>3) สำเนาบัญชีรายชื่อผู้ถือหุ้นครั้งสุดท้าย</li> <li>4) สำเนาบัญชีและบัญชีกำไรขาดทุนของรอบระยะเวลาบัญชีครั้งสุดท้าย พร้อมรายงานของผู้ตรวจสอบบัญชี</li> <li>5) หลักฐานการครอบครองสำนักงานที่ใช้ประกอบกิจการส่งออก</li> <li>6) หนังสือรับรองการเป็นสมาชิกของสมาคมการค้าที่มีวัตถุประสงค์เกี่ยวกับการส่งเสริมการค้าสินค้ามาตรฐานชนิดที่ขอดจดทะเบียน</li> <li>7) หลักฐานการมีเงินทุนชำระแล้วไม่ต่ำกว่า 2 แสนบาท หรือหลักฐานอื่น เช่น Bank Statement</li> <li>8) ใบทะเบียนภาษีมูลค่าเพิ่ม (ภพ.20 หรือ ภค.21)</li> <li>9) สำเนาบัตรประจำตัวประชาชน สำเนาทะเบียนบ้าน และภาพถ่ายขนาด 2.5*3" จำนวน 2 ภาพของกรรมการผู้จัดการหรือหุ้นส่วนผู้จัดการหรือเจ้าของร้านแล้วแต่กรณี</li> </ol>	<p>- สำนักงานมาตรฐานสินค้า กรมการค้าต่างประเทศ โทรศัพท์ : 0-2547-4749-50 โทรสาร : 0-2547-4748</p>	<ul style="list-style-type: none"> <li>- ค่าแบบพิมพ์คำร้อง ฉบับละ 5 บาท</li> <li>- ค่าธรรมเนียมยื่นคำร้องขอ 5 บาท</li> <li>- ค่าจดทะเบียนสินค้าละ 2,500 บาท</li> <li>- ค่าต่ออายุใบทะเบียน สินค้าละ 200 บาท</li> </ul>	<p>3-5 วัน</p>
<p>1.2 กรณีเป็นบุคคลธรรมดา</p>	<p>ให้ยื่นหลักฐานเช่นเดียวกับกรณีนิติบุคคลและแนบเอกสารเพิ่มเติม ดังนี้</p> <ol style="list-style-type: none"> <li>1) สำเนาทะเบียนพาณิชย์</li> <li>2) สำเนาคำขอดจดทะเบียนเปลี่ยนแปลงรายการฉบับนายทะเบียนรับรองปัจจุบัน และต้องมีเงินทุนจดทะเบียนไม่ต่ำกว่า 2 แสนบาท</li> <li>3) เอกสารที่แสดงว่าได้เคยประกอบอาชีพการค้าส่งออกมาก่อน เช่น ใบขนสินค้าขาออก หรือหลักฐานที่แสดงว่าได้เคยส่งสินค้าออกไปต่างประเทศ</li> </ol>			

ขั้นตอนการส่งออก	หลักฐาน/เอกสาร ประกอบ	หน่วยงาน ที่ติดต่อ	ค่าใช้จ่าย	ระยะเวลา ดำเนินงาน
2. ยื่นคำร้องขอให้ตรวจสอบมาตรฐานสินค้าข้าวโพดและขอใบรับรองมาตรฐานสินค้า	1) แบบคำร้องขอให้ออกใบรับรองมาตรฐานสินค้า (มส.13) 2) เอกสารสัญญาซื้อขาย เช่น L/C 3) ผลรายงานการตรวจสอบมาตรฐานสินค้า	- ฝ่ายมาตรฐานสินค้า สภาหอการค้าแห่งประเทศไทย โทรศัพท์ : 0-2622-1111 ต่อ 614 โทรสาร : 0-2622-1994	- อัตราค่าตรวจสอบมาตรฐานและวิเคราะห์ตัวอย่าง 1) ปริมาณไม่เกิน 100 เมตริกตัน ไม่เกิน 500 บาท 2) ปริมาณที่เกิน 100 เมตริกตัน เมตริกตันละ ไม่เกิน 5 บาท - อัตราค่าออกใบรับรองมาตรฐานสินค้า 1) ปริมาณไม่เกิน 50 เมตริกตัน ไม่เกิน 15 บาท 2) ปริมาณที่เกิน 50 เมตริกตัน เมตริกตันละ ไม่เกิน 25 สตางค์	ไม่เกิน 1-5 วัน แล้วแต่ปริมาณสินค้าและความสามารถในการขนถ่ายสินค้าลงเรือของแต่ละโกดังของผู้ส่งออกแต่ละราย
3. ขออนุญาตรับรองแหล่งกำเนิดสินค้า (C/O)	1. ใบกำกับสินค้า (Commercial Invoice) 2. ใบตราส่งสินค้า (Bill of Lading - B/L) หรือใบรับส่งสินค้าทางอากาศ (Air Waybill) หรือเอกสารแสดงการขนส่งสินค้าอื่น ๆ หมายเหตุ - สำเนาเอกสารให้ผู้มีอำนาจลงนามประทับตราสำคัญของบริษัท ในสำเนาเอกสารรับรองความถูกต้อง - เปิดให้บริการขออนุญาตรับรอง ด้วยระบบ EDI ผ่านทาง Internet โดยยื่นใบสมัครใช้บริการด้วยระบบ EDI ต่อกรมการค้าต่างประเทศ	ผู้ส่งออกสามารถติดต่อขอรับจากหน่วยงานใดหน่วยงานหนึ่ง ดังนี้ - สำนักบริการการค้าต่างประเทศ กรมการค้าต่างประเทศ สายด่วนการค้าต่างประเทศ 1385 - กลุ่มงานหนังสือสำคัญแหล่งกำเนิดสินค้า โทรศัพท์ : 0-2547-4753 โทรสาร : 0-2547-4753 - สำนักงาน ณ อาคารคลังสินค้าท่าอากาศยานกรุงเทพ	30 บาท	40-60 นาที





ขั้นตอนการส่งออก	หลักฐาน/เอกสาร ประกอบ	หน่วยงาน ที่ติดต่อ	ค่าใช้จ่าย	ระยะเวลา ดำเนินงาน
		โทรศัพท์ : 0-2249-2106 : 0-2240-2232 โทรสาร : 0-2240-2232 - สายด่วนกรมศุลกากร 1164		
5. ถ้าประเทศผู้นำเข้าต้องการการรับรองเกี่ยวกับ เรื่องใดเป็นพิเศษ ต้องขอใบรับรอง ประเภทนั้นก่อน	เอกสารตามผู้นำเข้าต้องการ	หน่วยงานที่เกี่ยวข้อง	-	-
6. ผ่านพิธีการศุลกากร ระบบ Manual	<ol style="list-style-type: none"> <li>1) รับใบขนสินค้า ตรวจสอบพิธีการลงทะเบียนและสินค้าออก เลขที่ใบขนส่งสินค้า</li> <li>2) เจ้าหน้าที่ประเมินตรวจสอบความครบถ้วนถูกต้อง ประเมินราคาสินค้าตรวจสอบการของเอกสาร/ตรวจสอบพิกัด/ราคา</li> <li>3) บันทึกข้อมูลเข้าเครื่องคอมพิวเตอร์</li> <li>4) รับชำระภาษีอากร เงินประกัน หนังสือธนาคารค้ำประกัน</li> <li>5) ลงทะเบียนตรวจปล่อยสินค้า</li> <li>6) กำหนดชื่อผู้ตรวจปล่อยสินค้าเครื่องคอมพิวเตอร์ตรวจสอบ</li> <li>7) เจ้าหน้าที่ตรวจของทุก shipment บันทึกผลการตรวจปล่อยเข้าเครื่องคอมพิวเตอร์</li> <li>8) ควบคุมการบรรจุของเข้าตู้คอนเทนเนอร์</li> <li>9) นำของออกจากการทำเรือ ฯ ผ่านการตรวจสอบสินค้าของศุลกากร</li> </ol>	ส่วนการส่งออก กรมศุลกากร โทรศัพท์ : 0-2667-7242-43 โทรสาร : 0-2671-5331 สายด่วนกรมศุลกากร 1164	-ค่าธรรมเนียม ใบขนสินค้า 200 บาท -ค่าบันทึกข้อมูล เข้าระบบ 70 บาท	20 นาที
ระบบ EDI ผู้ส่งออกต้องจดทะเบียนเป็นผู้ใช้ EDI โดยตรงกับกรมศุลกากร เลือกใช้บริการของบริษัทเอกชนผู้ให้บริการ EDI (VAN)	ชั้นที่ 1 <ol style="list-style-type: none"> <li>1) บันทึกข้อมูล Invoice และใบขนสินค้า ผ่านโปรแกรมจัดทำใบขนสินค้า เข้าเครื่องคอมพิวเตอร์ของผู้ส่งออก</li> <li>2) ส่งข้อมูลผ่านสายสื่อสาร เข้าเครื่องคอมพิวเตอร์ของกรมศุลกากร</li> <li>3) เครื่องคอมพิวเตอร์ของกรมศุลกากรรับข้อมูลตรวจสอบความถูกต้อง ออกเลขที่ใบขนสินค้ากำหนดเงื่อนไขการตรวจของ (Green line, Red line) แจ้งให้ผู้ส่งออกทราบผ่านสายสื่อสาร</li> </ol>	ส่วนการส่งออก สำนักงานศุลกากรท่าเรือกรุงเทพ กรมศุลกากร โทรศัพท์ : 0-2667-7242-43 โทรสาร : 0-2671-5331 สายด่วนกรมศุลกากร 1164	-	ขึ้นอยู่กับระบบของซอฟต์แวร์

ขั้นตอนการส่งออก	หลักฐาน/เอกสาร ประกอบ	หน่วยงาน ที่ติดต่อ	ค่าใช้จ่าย	ระยะเวลา ดำเนินงาน
	<u>ขั้นที่ 2</u> 1) ผู้ส่งออกพิมพ์ใบขนสินค้า 2) ชำระค่าภาษีอากร ณ ที่ทำการศุลกากร (ถ้ามี) 3) ใบขนสินค้าและเอกสารประกอบ			
7. ยื่นขอคืนอากรตามมาตรา 19 ทวิ	1) ใบแนบใบขนสินค้าขาเข้าของวัตถุประสงค์ 2) ใบแนบใบขนสินค้าขาออก ขอคืนอากรตามมาตรา 19 ทวิ (กศก. 113) 3) ใบขอคืนค่าภาษีอากร และหนังสือธนาคารค้ำประกัน พร้อมบัญชีรายละเอียดตามแบบ กศก. (111) 4) รายงานคอมพิวเตอร์แสดงยอดอากรที่ขอคืนอากร หรือแผ่นบันทึกข้อมูลตามแบบที่กรมศุลกากรกำหนด (กรณีและผู้ประสงค์ ขอคืนอากรจะจัดทำรายงานคอมพิวเตอร์ด้วยตนเอง)	- ฝ่ายคืนอากรการผลิตเพื่อการส่งออก สำนักสิทธิประโยชน์ทางภาษีศุลกากร , กรมศุลกากร โทรศัพท์ : 0-2667-7061-5 โทรสาร : 0-2240-2303 - สายด่วนกรมศุลกากร 1164	-	30 วัน
หมายเหตุ : รายงานการส่งออก ภายใน 15 วัน นับแต่วันส่งออกต่อสำนักงานมาตรฐานสินค้า กรมการค้าต่างประเทศ				