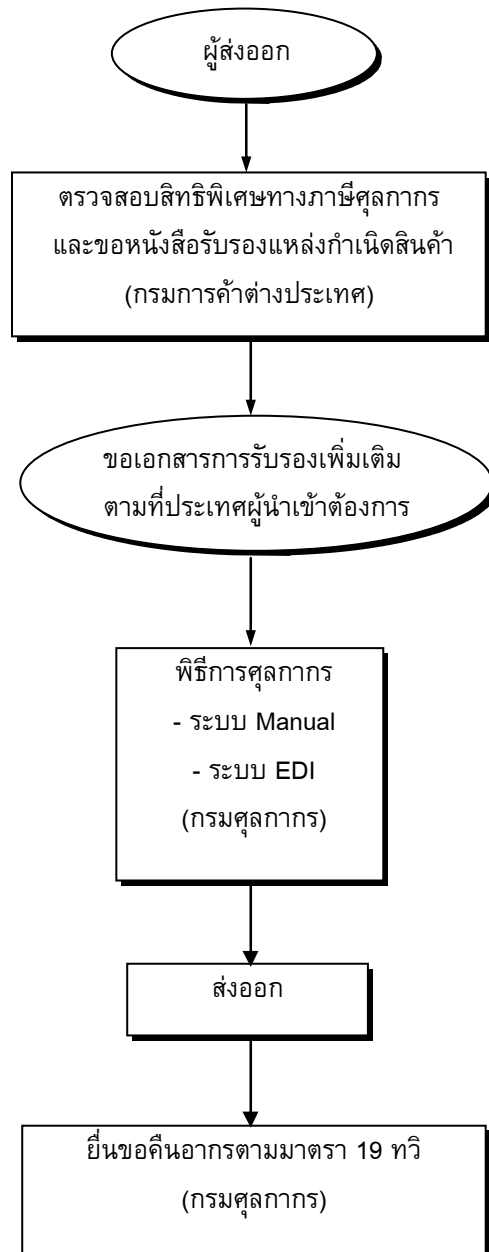


## แผนภูมิขั้นตอนการส่งออก : ดอกไม้ ไม้ และต้นไม้ประดิษฐ์



# กฎหมาย / ระเบียบและขั้นตอนการส่งออกโดยสรุป : ดอกไม้ ใบไม้ และต้นไม้ประดับ

สินค้า/พิกัด	กฎหมายและระเบียบที่ควบคุม	ขั้นตอนการส่งออก	เอกสารที่ใช้ประกอบ	หน่วยงานที่ติดต่อ
ดอกไม้ ใบไม้ และ ต้นไม้ประดับ 6702	1) ระเบียบกระทรวงพาณิชย์ ว่าด้วยการขึ้น ทะเบียนเป็นผู้ขอหนังสือรับรอง Form A พ.ศ. 2541	1) ตรวจสอบสิทธิพิเศษทางภาษีศุลกากร และ ขอใบรับรองแหล่งกำเนิดสินค้า	1. ใบรับรองแหล่งกำเนิดสินค้า	-สำนักบริการการค้าต่างประเทศ กรมการค้าต่างประเทศ สายด่วนการค้าต่างประเทศ 1385
<u>อัตราภาษี</u> ยกเว้นอากรขาออก <u>ขอบเขตการควบคุม</u>		2) ถ้าประเทศผู้นำเข้าต้องการการรับรองเกี่ยวกับ เรื่องใดเป็นพิเศษ ผู้ส่งออกต้องขอใบรับรอง ประเภทนั้นก่อน	2. ใบรับรองคุณภาพผลิตภัณฑ์ ตามข้อกำหนดของประเทศคู่ค้า	- หน่วยงานที่เกี่ยวข้อง
เป็นสินค้าที่ไม่ควบคุมใน การส่งออกแต่ถ้าประเทศ ผู้นำเข้าต้องการ การ รับรองเกี่ยวกับเรื่องใด ผู้ส่งออกต้องไปขอใบ รับรองก่อนการส่งออก ด้วย <u>สิทธิพิเศษทางภาษี</u> <u>ศุลกากร</u>	3) พระราชบัญญัติศุลกากร พ.ศ. 2469 และฉบับ แก้ไขเพิ่มเติมอีก 16 ฉบับ	3) ผ่านพิธีการทางศุลกากร	3.1 ใบขนส่งสินค้าขาออก (กศก. 101) 3.2 บัญชีราคาสินค้า (Invoice) เท่าจำนวน ใบขนสินค้าขาออกที่ยื่นทั้งหมด 3.3 บัญชีรายละเอียดการบรรจุหีบห่อ (Packing List) 3.4 ใบอนุญาตให้ส่งออก หนังสือรับรอง หนังสือกำกับ ใบเบิกทางของส่วน ราชการที่ควบคุม 3.5 แบบธุรกิจต่างประเทศ (แบบ ธ.ต. 1) สำหรับของส่งออกที่มีมูลค่ามากกว่า 500,000 บาท 3.6 คำร้องขอทำการตรวจสินค้า และบรรจุ เข้าตู้คอนเทนเนอร์ 3.7 ใบแนบใบขนสินค้าขาออก ขอคืนอากร ตามมาตรา 19 ทวิ (แบบ กศก. 113)	ส่วนการส่งออก กรมศุลกากร โทรศัพท์ : 0-2667-7242-43 โทรสาร : 0-2671-5331 สายด่วนกรมศุลกากร 1164
สามารถขอสิทธิพิเศษ ทางภาษีศุลกากรได้ หาก ส่งออกไปยังกลุ่มประเทศ ที่พัฒนาแล้ว เช่น ญี่ปุ่น สหภาพยุโรป , อเมริกา และ แคนาดา เป็นต้น ทั้งนี้สามารถตรวจสอบ การได้รับสิทธิพิเศษทาง ภาษีศุลกากร ได้ที่ กรมการค้าต่างประเทศ	4) ระเบียบปฏิบัติศุลกากรว่าด้วยการคืนอากรตาม มาตรา 19 ทวิ	4) ยื่นขอคืนอากรตามมาตรา 19 ทวิ	4. ใบขอคืนค่าภาษีอากรพร้อมบัญชี รายละเอียดตามแบบ กศก. 111	- ฝ่ายคืนอากรการผลิตเพื่อ การส่งออก สำนักสิทธิประโยชน์ทางภาษี ศุลกากร , กรมศุลกากร โทรศัพท์ : 0-2667-7061-5 โทรสาร : 0-2240-2303 - สายด่วนกรมศุลกากร 1164

## ขั้นตอนการส่งออกโดยละเอียด : ดอกไม้ ใบไม้ และต้นไม้ประดับ

ขั้นตอนการส่งออก	หลักฐาน/เอกสาร ประกอบ	หน่วยงาน ที่ติดต่อ	ค่าใช้จ่าย	ระยะเวลา ดำเนินงาน
1) ขออนุญาตส่งออกแหล่งกำเนิดสินค้า (C/O)	1. ใบกำกับสินค้า (Commercial Invoice) 2. ใบตราส่งสินค้า (Bill of Lading - B/L) หรือใบรับส่งสินค้าทางอากาศ (Air Waybill) หรือเอกสารแสดงการขนส่งสินค้าอื่น ๆ หมายเหตุ -สำเนาเอกสารให้ผู้มีอำนาจลงนามประทับตราสำคัญของบริษัท ในสำเนาเอกสารรับรองความถูกต้อง -เปิดให้บริการขออนุญาตส่งออก ด้วยระบบ EDI ผ่านทาง Internet โดยยื่นใบสมัครใช้บริการด้วยระบบ EDI ต่อกรมการค้าต่างประเทศ	ผู้ส่งออกสามารถติดต่อขอรับจากหน่วยงานใดหน่วยงานหนึ่ง ดังนี้ -สำนักบริการการค้าต่างประเทศ กรมการค้าต่างประเทศ สายด่วนการค้าต่างประเทศ 1385 -กลุ่มงานหนังสือสำคัญแหล่งกำเนิดสินค้า โทรศัพท์ : 0-2547-4753 โทรสาร : 0-2547-4753 -สำนักงาน ณ อาคารคลังสินค้าท่าอากาศยานกรุงเทพ โทรศัพท์ : 0-2504-2713-4 โทรสาร : 0-2504-2713 -สำนักงาน ณ กองตรวจสินค้าขาออก กรมศุลกากร ท่าเรือกรุงเทพ โทรศัพท์ : 0-2249-2106 : 0-2240-2232 โทรสาร : 0-2240-2232 - สายด่วนกรมศุลกากร 1164	30 บาท	40-60 นาที
2) ตรวจสอบสิทธิพิเศษทางภาษีศุลกากร แล้วแต่กลุ่มประเทศที่ต้องการส่งออก 2.1 Form A ขั้นที่ 1 ยื่นคำขอขึ้นทะเบียนเป็นผู้ขอ Form A (ต่ออายุทุกปี)	1.คำขอขึ้นทะเบียนเป็นผู้ขอ Form A 2.สำเนาหนังสือรับรองการจดทะเบียนเป็นนิติบุคคลไม่เกิน 6 เดือน 3.สำเนาทะเบียนภาษีมูลค่าเพิ่ม (ภ.พ.20) 4.สำเนาใบอนุญาตประกอบกิจการโรงงาน (แบบ รง.4)กรณีที่เป็นโรงงานผู้ผลิต	-สำนักบริการการค้าต่างประเทศ กรมการค้าต่างประเทศ สายด่วนการค้าต่างประเทศ 1385	20 บาท	4 ชม.





ขั้นตอนการส่งออก	หลักฐาน/เอกสาร ประกอบ	หน่วยงาน ที่ติดต่อ	ค่าใช้จ่าย	ระยะเวลา ดำเนินงาน
<p>ระบบ EDI ผู้ส่งออกต้องจดทะเบียนเป็นผู้ใช้ EDI โดยตรงกับกรมศุลกากร เลือกใช้บริการของบริษัทเอกชนผู้ให้บริการ EDI (VAN)</p>	<p><u>ขั้นที่ 1</u> 1) บันทึกข้อมูล Invoice และใบขนสินค้า ผ่านโปรแกรมจัดทำใบขนสินค้า เข้าเครื่องคอมพิวเตอร์ของผู้ส่งออก 2) ส่งข้อมูลผ่านสายสื่อสาร เข้าเครื่องคอมพิวเตอร์ของกรมศุลกากร 3) เครื่องคอมพิวเตอร์ของกรมศุลกากรรับข้อมูลตรวจสอบความถูกต้อง ออกเลขที่ใบขนสินค้ากำหนดเงื่อนไขการตรวจของ (Green line, Red line) แจ้งให้ผู้ส่งออกทราบผ่านสายสื่อสาร</p> <p><u>ขั้นที่ 2</u> 1) ผู้ส่งออกพิมพ์ใบขนสินค้า 2) ชำระค่าภาษีอากร ณ ที่ทำการศุลกากร (ถ้ามี) 3) ใบขนสินค้าและเอกสารประกอบ</p>	<p>ส่วนการส่งออก สำนักงานศุลกากรท่าเรือกรุงเทพ กรมศุลกากร โทรศัพท์ : 0-2667-7242-43 โทรสาร : 0-2671-5331 สายด่วนกรมศุลกากร 1164</p>	-	ขึ้นอยู่กับระบบของซอฟต์แวร์
<p>5) ยื่นขอคืนอากรตามมาตรา 19 ทวิ</p>	<p>1) ใบแนบใบขนสินค้าขาเข้าของวัตถุดิบ 2) ใบแนบใบขนสินค้าขาออก ขอคืนอากรตามมาตรา 19 ทวิ (กศก. 113) 3) ใบขอคืนค่าภาษีอากร และหนังสือธนาคารค้ำประกัน พร้อมบัญชีรายละเอียดตามแบบ กศก. (111) 4) รายงานคอมพิวเตอร์แสดงยอดอากรที่ขอคืนอากร หรือแผ่นบันทึกข้อมูลตามแบบที่กรมศุลกากรกำหนด (กรณีที่มีผู้ประสงค์ ขอคืนอากรจะจัดทำรายงานคอมพิวเตอร์ด้วยตนเอง)</p>	<p>- ฝ่ายคืนอากรการผลิตเพื่อการส่งออก สำนักสิทธิประโยชน์ทางภาษีศุลกากร , กรมศุลกากร โทรศัพท์ : 0-2667-7061-5 โทรสาร : 0-2240-2303 - สายด่วนกรมศุลกากร 1164</p>	-	30 วัน