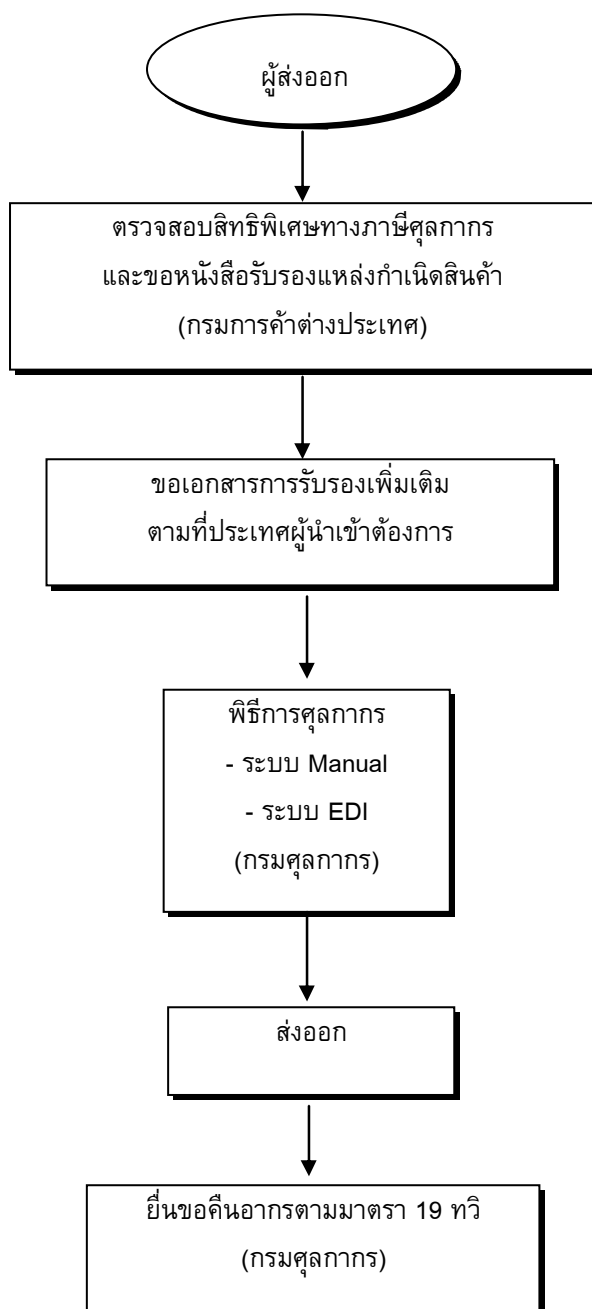


แผนภูมิขั้นตอนการส่งออก : ถ่านดุกกลิ่น



กฎหมาย / ระเบียบและขั้นตอนการส่งออกโดยสรุป : ถ่านคูดกลิน

สินค้า/พิกัด	กฎหมายและระเบียบที่ควบคุม	ขั้นตอนการส่งออก	เอกสารที่ใช้ประกอบ	หน่วยงานที่ติดต่อ
ถ่านคูดกลิน 4402	1) ระเบียบกระทรวงพาณิชย์ ว่าด้วยการขึ้นทะเบียนเป็น ผู้ขอหนังสือรับรอง Form A พ.ศ. 2541	1) ตรวจสอบสิทธิพิเศษทางภาษี ศุลกากร และขอหนังสือรับรอง แหล่งกำเนิดสินค้า	1. ใบรับรองแหล่งกำเนิดของสินค้า	-สำนักบริการการค้าต่างประเทศ กรมการค้าต่างประเทศ สายด่วนการค้าต่างประเทศ 1385
อัตราภาษี ยกเว้นอากรขาออก		2) ถ้าประเทศผู้นำเข้าต้องการการรับรอง เกี่ยวกับเรื่องใดเป็นพิเศษ ผู้ส่งออกต้องขอ ใบรับรองประเภทนั้นก่อน	2.ใบรับรองคุณภาพผลิตภัณฑ์ ตามข้อกำหนดของประเทศคู่ค้า	-หน่วยงานที่เกี่ยวข้อง
สิทธิพิเศษทางภาษี ศุลกากร สามารถขอสิทธิพิเศษ ทางภาษีศุลกากรได้ หากส่งออกไปยังกลุ่ม ประเทศที่พัฒนาแล้ว เช่น ญี่ปุ่น อเมริกา โปแลนด์ และ แคนาดา เป็นต้น ทั้งนี้สามารถ ตรวจสอบการได้รับ สิทธิพิเศษทางภาษี ศุลกากรได้ที่ กรมการ การค้าต่างประเทศ	3) พระราชบัญญัติศุลกากร พ.ศ. 2469 และฉบับแก้ไข เพิ่มเติมอีก 16 ฉบับ	3) ผ่านพิธีการทางศุลกากร	3.1 ใบขนส่งสินค้าขาออก (กศท. 101) 3.2 บัญชีราคาสินค้า (Invoice) เท่าจำนวนใบขนส่งสินค้าขาออกที่ยื่น ทั้งหมด 3.3 บัญชีรายละเอียดการบรรจุ หีบห่อ (Packing List) 3.4 ใบอนุญาตให้ส่งออก หนังสือ รับรองหนังสือกำกับ ใบเบิกทางของ ส่วนราชการที่ควบคุม 3.5 แบบธุรกิจต่างประเทศ (แบบ ธ.ต. 1) สำหรับของส่งออกที่มี มูลค่ามากกว่า 500,000 บาท 3.6 คำร้องขอทำการตรวจสินค้า และบรรจุเข้าตู้คอนเทนเนอร์ 3.7 ใบแนบใบขนส่งสินค้า ขอคืนอากร ตามมาตรา 19 ทวิ(แบบ กศท.113)	-ส่วนการส่งออก สำนักงานศุลกากรท่าเรือกรุงเทพ กรมศุลกากร โทรศัพท์ : 0-2671-7893 โทรสาร : 0-2671-5331
	4) ระเบียบปฏิบัติศุลกากรว่าด้วยการคืนอากรตามมาตรา 19 ทวิ	4) ยื่นขอคืนอากรตามมาตรา 19 ทวิ	4.ใบขอคืนค่าภาษีอากรพร้อมบัญชี รายละเอียดตามแบบ กศท. 111	-ฝ่ายคืนอากรการผลิตเพื่อ การส่งออกสำนักสิทธิประโยชน์ทาง ภาษีศุลกากร กรมศุลกากร โทรศัพท์ : 0-2667-7061-5 โทรสาร : 0-2240-2303 - สายด่วนกรมศุลกากร 1164

ขั้นตอนการส่งออกโดยละเอียด : ถ่านดูดกลีน

ขั้นตอนการส่งออก	หลักฐาน/เอกสาร ประกอบ	หน่วยงาน ที่ติดต่อ	ค่าใช้จ่าย	ระยะเวลา ดำเนินงาน
1) ขออนุญาตส่งออกแหล่งกำเนิดสินค้า (C/O)	1. ใบกำกับสินค้า (Commercial Invoice) 2. ใบตราส่งสินค้า (Bill of Lading - B/L) หรือใบรับส่งสินค้าทางอากาศ (Air Waybill) หรือเอกสารแสดงการขนส่งสินค้าอื่น ๆ หมายเหตุ -สำเนาเอกสารให้ผู้มีอำนาจลงนามประทับตราสำคัญของบริษัท ในสำเนาเอกสารรับรองความถูกต้อง -เปิดให้บริการขออนุญาตส่งออก ด้วยระบบ EDI ผ่านทาง Internet โดยยื่นใบสมัครใช้บริการด้วยระบบ EDI ต่อกรมการค้าต่างประเทศ	ผู้ส่งออกสามารถติดต่อขอรับจากหน่วยงานใดหน่วยงานหนึ่ง ดังนี้ -สำนักบริการการค้าต่างประเทศ กรมการค้าต่างประเทศ สายด่วนการค้าต่างประเทศ 1385 -กลุ่มงานหนังสือสำคัญแหล่งกำเนิดสินค้า โทรศัพท์ : 0-2547-4753 โทรสาร : 0-2547-4753 -สำนักงาน ณ อาคารคลังสินค้าท่าอากาศยานกรุงเทพ โทรศัพท์ : 0-2504-2713-4 โทรสาร : 0-2504-2713 -สำนักงาน ณ กองตรวจสินค้าขาออก กรมศุลกากร ท่าเรือกรุงเทพ โทรศัพท์ : 0-2249-2106 : 0-2240-2232 โทรสาร : 0-2240-2232 - สายด่วนกรมศุลกากร 1164	30 บาท	40-60 นาที
2) ตรวจสอบสิทธิพิเศษทางภาษีศุลกากร แล้วแต่กลุ่มประเทศที่ต้องการส่งออก 2.1 Form A ขั้นที่ 1 ยื่นคำขอขึ้นทะเบียนเป็นผู้ขอ Form A (ต่ออายุทุกปี)	1. คำขอขึ้นทะเบียนเป็นผู้ขอ Form A 2. สำเนาหนังสือรับรองการจดทะเบียนเป็นนิติบุคคลไม่เกิน 6 เดือน 3. สำเนาทะเบียนภาษีมูลค่าเพิ่ม (ภ.พ.20) 4. สำเนาใบอนุญาตประกอบกิจการโรงงาน (แบบ รง.4) กรณีที่เป็นโรงงานผู้ผลิต	-สำนักบริการการค้าต่างประเทศ กรมการค้าต่างประเทศ สายด่วนการค้าต่างประเทศ 1385	20 บาท	4 ชม.

ขั้นตอนการส่งออก	หลักฐาน/เอกสาร ประกอบ	หน่วยงาน ที่ติดต่อ	ค่าใช้จ่าย	ระยะเวลา ดำเนินงาน
<p>ขั้นที่ 2 ยื่นแบบคำขอหนังสือรับรอง Form A (ใช้กับกลุ่มประเทศ EU และ ญี่ปุ่น) ยกเว้น อเมริกาที่ยกเลิกการใช้ Form A ในการลดหย่อนภาษี</p>	<p>หมายเหตุ -สำเนาเอกสารให้ผู้มีอำนาจลงนามประทับตราสำคัญของ บริษัท ในสำเนาเอกสารรับรองความถูกต้อง -เปิดให้บริการขอหนังสือรับรอง ด้วยระบบ EDI ผ่านทาง Internet โดยยื่นใบสมัครใช้บริการด้วยระบบ EDI ต่อกรม การค้าต่างประเทศ</p> <p>1. สำเนาใบกำกับสินค้า (Commercial Invoice) 2. สำเนาใบตราส่งสินค้า (Bill of Lading - B/L) หรือ ใบรับส่งสินค้าทางอากาศ (Air Waybill) หรือเอกสาร แสดงการขนส่งสินค้าอื่น ๆ 3. หนังสือรับรองอัตราส่วนต้นทุนการผลิตสินค้าทั่วไป</p> <p>หมายเหตุ -สำเนาเอกสารให้ผู้มีอำนาจลงนามประทับตราสำคัญของ บริษัท ในสำเนาเอกสารรับรองความถูกต้อง -เปิดให้บริการขอหนังสือรับรอง ด้วยระบบ EDI ผ่านทาง Internet โดยยื่นใบสมัครใช้บริการด้วยระบบ EDI ต่อกรม การค้าต่างประเทศ</p>	<p>ผู้ส่งออกสามารถติดต่อขอรับจาก หน่วยงานใดหน่วยงานหนึ่ง ดังนี้ -สำนักบริการการค้าต่างประเทศ กรมการค้าต่างประเทศ สายด่วนการค้าต่างประเทศ 1385 -กลุ่มงานหนังสือสำคัญแหล่งกำเนิด สินค้า โทรศัพท์ : 0-2547-4753 โทรสาร : 0-2547-4753 -สำนักงาน ณ อาคารคลังสินค้า ท่าอากาศยานกรุงเทพ โทรศัพท์ : 0-2504-2713-4 โทรสาร : 0-2504-2713 -สำนักงาน ณ กองตรวจสินค้าขาออก กรมศุลกากร ท่าเรือกรุงเทพ โทรศัพท์ : 0-2249-2106 : 0-2240-2232 โทรสาร : 0-2240-2232 - สายด่วนกรมศุลกากร 1164</p>	<p>30 บาท</p>	<p>40-60 นาที</p>
<p>2.2 Form D (ใช้กับกลุ่ม อาเซียน AFTA) Form GSTP (ใช้กับกลุ่มประเทศกำลังพัฒนาด้วยกันที่</p>	<p>1. สำเนาใบกำกับสินค้า (Commercial Invoice) 2. สำเนาใบตราส่งสินค้า (Bill of Lading - B/L) หรือ ใบรับส่งสินค้าทางอากาศ (Air Waybill) หรือเอกสาร แสดงการขนส่งสินค้าอื่น ๆ</p>	<p>ผู้ส่งออกสามารถติดต่อขอรับจาก หน่วยงานใดหน่วยงานหนึ่ง ดังนี้ -สำนักบริการการค้าต่างประเทศ กรมการค้าต่างประเทศ</p>	<p>30 บาท</p>	<p>40-60 นาที</p>

ขั้นตอนการส่งออก	หลักฐาน/เอกสาร ประกอบ	หน่วยงาน ที่ติดต่อ	ค่าใช้จ่าย	ระยะเวลา ดำเนินงาน
<p>ระบบ EDI</p> <p>ผู้ส่งออกต้องจดทะเบียนเป็นผู้ใช้ EDI โดยตรงกับกรมศุลกากร</p> <p>เลือกใช้บริการของบริษัทเอกชนผู้ให้บริการ EDI (VAN)</p>	<p>9) นำของออกจากการทำเรือ ฯ ผ่านการตรวจสอบสินค้าของศุลกากร</p> <p><u>ขั้นที่ 1</u></p> <p>1) บันทึกข้อมูล Invoice และใบขนสินค้า ผ่านโปรแกรมจัดทำใบขนสินค้า เข้าเครื่องคอมพิวเตอร์ของผู้ส่งออก</p> <p>2) ส่งข้อมูลผ่านสายสื่อสาร เข้าเครื่องคอมพิวเตอร์ของกรมศุลกากร</p> <p>3) เครื่องคอมพิวเตอร์ของกรมศุลกากรรับข้อมูลตรวจสอบความถูกต้อง ออกเลขที่ใบขนสินค้ากำหนดเงื่อนไขการตรวจของ (Green line, Red line) แจ้งให้ผู้ส่งออกทราบผ่านสายสื่อสาร</p> <p><u>ขั้นที่ 2</u></p> <p>1) ผู้ส่งออกพิมพ์ใบขนสินค้า</p> <p>2) ชำระค่าภาษีอากร ณ ที่ทำการศุลกากร (ถ้ามี)</p> <p>3) ใบขนสินค้าและเอกสารประกอบ</p>	<p>ส่วนการส่งออก</p> <p>สำนักงานศุลกากรท่าเรือกรุงเทพ</p> <p>กรมศุลกากร</p> <p>โทรศัพท์ : 0-2667-7242-43</p> <p>โทรสาร : 0-2671-5331</p> <p>สายด่วนกรมศุลกากร 1164</p>	-	ขึ้นอยู่กับระบบของซอฟต์แวร์
<p>5) ยื่นขอคืนอากรตามมาตรา 19 ทวิ</p>	<p>1) ใบแนบใบขนสินค้าขาเข้าของวัตถุดิบ</p> <p>2) ใบแนบใบขนสินค้าขาออก ขอคืนอากรตามมาตรา 19 ทวิ (กศก. 113)</p> <p>3) ใบขอคืนค่าภาษีอากร และหนังสือธนาคารค้ำประกัน พร้อมบัญชีรายละเอียดตามแบบ กศก. (111)</p> <p>4) รายงานคอมพิวเตอร์แสดงยอดอากรที่ขอคืนอากร หรือแผ่นบันทึกข้อมูลตามแบบที่กรมศุลกากรกำหนด (กรณีที่มีผู้ประสงค์ ขอคืนอากรจะจัดทำรายงานคอมพิวเตอร์ด้วยตนเอง)</p>	<p>- ฝ่ายคืนอากรการผลิตเพื่อการส่งออก</p> <p>สำนักสิทธิประโยชน์ทางภาษีศุลกากร , กรมศุลกากร</p> <p>โทรศัพท์ : 0-2667-7061-5</p> <p>โทรสาร : 0-2240-2303</p> <p>- สายด่วนกรมศุลกากร 1164</p>	-	30 วัน
<p>หมายเหตุ * กระทรวงพาณิชย์จะอนุญาตให้ส่งออกถ่านหินออกไปนอกราชอาณาจักร เฉพาะในกรณีที่เป็นถ่านหินที่นำเข้ามาจากต่างประเทศ แล้วส่งกลับออกไปในลักษณะเดิมหรือนำเข้ามาแปรรูปในประเทศแล้วส่งออกนอกราชอาณาจักร</p>				