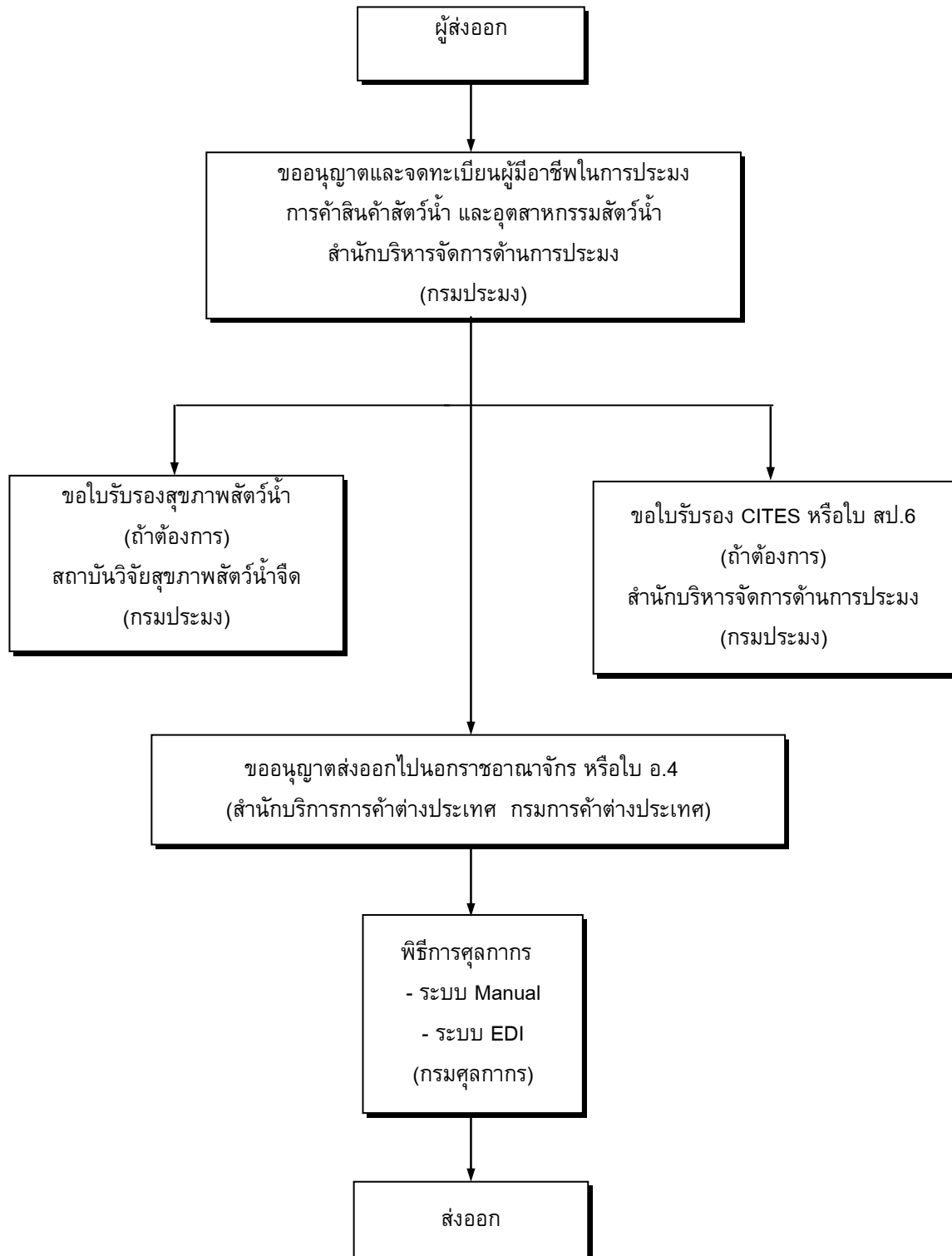


## แผนภูมิขั้นตอนการส่งออก : ปลามีชีวิตและพันธุ์ปลา



## กฎหมาย / ระเบียบและขั้นตอนการส่งออกโดยสรุป : ปลามีชีวิตและพันธุ์ปลา

สินค้า/พิกัด	กฎหมายและระเบียบที่ควบคุม	ขั้นตอนการส่งออก	เอกสารที่ใช้ประกอบ	หน่วยงานที่ติดต่อ
<b>ปลามีชีวิต</b> <b>และพันธุ์ปลา</b> 0301100000 0301910006 0301920007 0301930008 0301990104 0301990901	1.1 พระราชกฤษฎีกา กำหนดให้ผู้มีอาชีพในการประมง การค้าสัตว์น้ำ ผลิตภัณฑ์สัตว์น้ำมาจดทะเบียนตาม พระราชบัญญัติการประมง พ.ศ. 2490 1.2 ประกาศกระทรวงเกษตรธิการ เรื่องให้ผู้มีอาชีพในการค้าสินค้าสัตว์น้ำ ผลิตภัณฑ์สัตว์น้ำ และอุตสาหกรรม สัตว์น้ำมาจดทะเบียนและขออนุญาต 1.3 ระเบียบกรมประมง ว่าด้วยการยื่นคำขออนุญาต และ จดทะเบียนผู้มีอาชีพในการประมง การค้าสินค้าสัตว์น้ำ ผลิตภัณฑ์สัตว์น้ำ และอุตสาหกรรมสัตว์น้ำ พ.ศ. 2532	1) ขออนุญาตและจดทะเบียนผู้มีอาชีพ ในการ ประมง การค้าสินค้าสัตว์น้ำ และ อุตสาหกรรมสัตว์น้ำ	1. คำขออนุญาตและจดทะเบียนประกอบ อาชีพในการประมง การค้าสินค้า สัตว์น้ำผลิตภัณฑ์ สัตว์น้ำหรือ อุตสาหกรรมสัตว์น้ำ (คำขอ อ. 6)	-ส่วนอนุญาตและจัดการประมง สำนักบริหารจัดการด้านการ ประมง , กรมประมง โทรศัพท์ : 0-2558-0196-8 โทรสาร : 0-2558-0198
<b>อัตรากาซี</b> ยกเว้นอากรขาออก <b>ขอบเขตการควบคุม</b> ปลาเลี้ยงสวยงาม ปลาเทราต์ ปลาไหล ปลาคาร์ป พันธุ์ปลา ปลานู๋ อื่นๆ	2.1 ระเบียบกรมประมง ว่าด้วยการขอใบรับรองสุขภาพ สัตว์น้ำมีชีวิต เพื่อการส่งสินค้าสัตว์น้ำออกนอกราช- อาณาจักร พ.ศ. 2532 2.2 ระเบียบกรมประมง ว่าด้วยการขอใบรับรองสุขภาพ สัตว์น้ำออกนอกราชอาณาจักร พ.ศ. 2544 ประกาศ ณ วันที่ 3 เมษายน พ.ศ. 2544	2) ขอใบรับรองสุขภาพสัตว์น้ำกรณีผู้ ส่งออกต้องการขอให้ตรวจสอบสุขภาพ สัตว์น้ำมีชีวิต เพื่อส่งสินค้าสัตว์น้ำ ออกนอกราชอาณาจักรว่ามีสุขภาพ ตามมาตรฐานที่กำหนด	2. ใบรับรองสุขภาพสัตว์น้ำ	- สถาบันวิจัยสุขภาพสัตว์น้ำจัด กรมประมง โทรศัพท์ : 0-2579-6803 : 0-2579-4122 โทรสาร : 0-2561-3993
	3.1 พระราชบัญญัติสงวน และคุ้มครองสัตว์ป่า พ.ศ. 2535 3.2 กฎกระทรวง ฉบับที่ 2 (พ.ศ.2537) ออกตามพระราช บัญญัติสงวนและคุ้มครองสัตว์ป่า พ.ศ. 2535 3.3 กฎกระทรวง ฉบับที่ 3 (พ.ศ.2537) ออกตามพระราช บัญญัติสงวนและคุ้มครองสัตว์ป่า พ.ศ. 2535	3) เฉพาะกรณีผู้ส่งออกต้องการใบรับรอง จากกรมประมงว่าปลามีชีวิตและพันธุ์ปลา ที่ส่งออกไม่ได้อยู่ในบัญชี CITES สามารถส่งออกได้ หรือขอใบ สป. 6 ในกรณีที่ส่งปลา มีชีวิต และพันธุ์ปลาที่ ถูกกำหนดเป็นสัตว์ป่าตามที่รัฐมนตรีกำหนด	3. หนังสือรับรอง CITES หรือ ใบ สป.6 (เฉพาะผู้ส่งออกต้องการ)	-ส่วนอนุญาตและจัดการประมง สำนักบริหารจัดการด้านการ ประมง , กรมประมง โทรศัพท์ : 0-2558-0196-8 โทรสาร : 0-2558-0198
	4. พระราชบัญญัติศุลกากร พ.ศ. 2469 และฉบับแก้ไข เพิ่มเติมอีก 16 ฉบับ	4) พิธีการศุลกากร	4.1 ใบขนส่งสินค้าขาออก (กศก.101) 4.2 บัญชีราคาสินค้า (Invoice) 4.3 บัญชีรายละเอียดการบรรจุหีบห่อ (Packing List)	ส่วนการส่งออก กรมศุลกากร โทรศัพท์ : 0-2667-7242-43 โทรสาร : 0-2671-5331

สินค้า/พิกัด	กฎหมายและระเบียบที่ควบคุม	ขั้นตอนการส่งออก	เอกสารที่ใช้ประกอบ	หน่วยงานที่ติดต่อ
			4.4 แบบธุรกิจต่างประเทศ (แบบ ธต.1) สำหรับของส่งออกมีมูลค่ามากกว่า 500,000 บาท 4.5 คำร้องขอทำการตรวจสินค้า และ บรรจุเข้าสู่ตู้คอนเทนเนอร์	สายด่วนกรมศุลกากร 1164
<p><u>สิทธิพิเศษทางภาษีศุลกากร</u> สามารถขอสิทธิพิเศษทางภาษีศุลกากรได้ หากส่งออกไปยังกลุ่มประเทศที่พัฒนาแล้ว เช่น ประเทศแคนาดา และ โปแลนด์ เป็นต้น ทั้งนี้สามารถตรวจสอบการได้รับสิทธิพิเศษทางภาษีศุลกากร ได้ที่กรมการค้าต่างประเทศ</p>				

## ขั้นตอนการส่งออกโดยละเอียด : ปลามีชีวิต และพันธุ์ปลา

ขั้นตอนการส่งออก	หลักฐาน/เอกสาร ประกอบ	หน่วยงาน ที่ติดต่อ	ค่าใช้จ่าย	ระยะเวลา ดำเนินการ
<p>1) ขออนุญาตและจดทะเบียนผู้มีอาชีพในการประมง การค้าสินค้าสัตว์น้ำ และอุตสาหกรรมสัตว์น้ำ</p>	<p>1) คำขออนุญาตและจดทะเบียนประกอบอาชีพในการประมง การค้าสินค้าสัตว์น้ำ ผลิตภัณฑ์สัตว์น้ำหรืออุตสาหกรรมสัตว์น้ำ (คำขอ อ. 6)</p> <p>2) ในกรณีที่เป็นนิติบุคคลต้องแนบสำเนาใบสำคัญแสดงการจดทะเบียนเป็นนิติบุคคลและหลักฐานแสดงว่ามีวัตถุประสงค์ประสงค์ในการประกอบกิจการประมง</p> <p>3) ใบกำกับสินค้า ( Invoice)</p> <p>4) ตัวอย่างปลามีชีวิต และพันธุ์ปลา</p> <p>5) ในกรณีผู้ยื่นคำขอแทนนิติบุคคล หรือบุคคลธรรมดาจะต้องมีใบมอบอำนาจจากนิติบุคคล หรือบุคคลธรรมดานั้นด้วยพร้อมทั้งสำเนาบัตรประชาชนของผู้มอบ และผู้รับมอบ</p>	<p>- ส่วนอนุญาตและจัดการประมง สำนักบริหารจัดการด้านการประมง , กรมประมง โทรศัพท์ : 0-2558-0196-8 โทรสาร : 0-2558-0198 - สำนักงานประมงจังหวัด</p>	<p>- ค่าธรรมเนียมใบอนุญาต 6 150 บาท</p>	<p>2 วัน</p>
<p>2) ขอใบรับรองสุขภาพสัตว์น้ำ (แบบ กปม.สส.1) กรณีที่ผู้ส่งออกต้องการขอให้ตรวจสอบสุขภาพสัตว์น้ำมีชีวิตเพื่อส่งสินค้าสัตว์น้ำออกนอกราชอาณาจักรว่ามีสุขภาพตามมาตรฐานที่กำหนด</p> <p>2.1 ปริมาณตัวอย่างสัตว์น้ำที่นำมาตรวจ</p> <ul style="list-style-type: none"> <li>- สัตว์น้ำที่ส่งออกชนิดละเกินกว่า 500 ตัว ให้นำตัวอย่างมาตรวจ 5-10 ตัว (1%)</li> <li>- สัตว์น้ำที่ส่งออกชนิดละเกินกว่า 100 ตัว แต่ไม่เกิน 500 ตัว</li> </ul>	<p><b>กรณีนิติบุคคล</b></p> <ol style="list-style-type: none"> <li>1) สำเนาบัตรประจำตัว สำเนาทะเบียนบ้านของกรรมการผู้จัดการ หรือหุ้นส่วนผู้จัดการ</li> <li>2) สำเนาหนังสือรับรองของนายทะเบียนหุ้นส่วนบริษัท พร้อมวัตถุประสงค์</li> <li>3) สำเนาเอกสารการดำเนินกิจการร่วมค้า (ถ้ามี)</li> <li>4) สำเนาทะเบียนภาษีเงินได้ของนิติบุคคล ภงด.51,50 พร้อมสำเนาใบดูล</li> <li>5) สำเนาทะเบียนภาษีมูลค่าเพิ่ม ภพ.20 (ถ้ามี)</li> <li>6) สำเนาใบอนุญาตค้าสินค้าสัตว์น้ำ (อนุญาต 6)</li> </ol> <p><b>กรณีบุคคลธรรมดา</b></p> <ol style="list-style-type: none"> <li>1) สำเนาทะเบียนบ้าน</li> </ol>	<p>- สถาบันวิจัยสุขภาพสัตว์น้ำจืด กรมประมง โทรศัพท์ : 0-2579-6803 : 0-2579-4122 โทรสาร : 0-2561-3993</p>	<p>- ค่าธรรมเนียมใบอนุญาต 6 150 บาท</p>	<p>ก่อนการส่งออก 2-7 วันทำการ</p>

ขั้นตอนการส่งออก	หลักฐาน/เอกสาร ประกอบ	หน่วยงาน ที่ติดต่อ	ค่าใช้จ่าย	ระยะเวลา ดำเนินงาน
<p>ให้นำตัวอย่างมาตรวจ 3-15 ตัว (3%) - สัตว์น้ำที่ส่งออกชนิดละไม่เกิน 100 ตัว ให้นำตัวอย่างมาตรวจ 2-5 ตัว (5%) (ตัวอย่างสัตว์น้ำที่นำมาตรวจต้องเป็นตัวแทนของกลุ่มสัตว์น้ำที่ส่งออก และตัวอย่างสัตว์น้ำที่นำมาให้ตรวจนั้นให้แยกเป็นชนิดตามใบกำกับสินค้า) 2.2 กรณีส่งออกสัตว์น้ำสงวนและคุ้มครองให้ยื่นสำเนาใบอนุญาตหรือใบรับรองจากอธิบดี พร้อมนำฉบับจริงมาแสดงด้วย</p>	<p>2) สำเนาบัตรประจำตัวประชาชน บัตรประจำตัวข้าราชการ บัตรประจำตัวพนักงานรัฐวิสาหกิจ หรือใบสำคัญประจำตัวคนต่างด้าว ในกรณีส่งออกสัตว์น้ำเพื่อการค้าให้ยื่นเอกสารต่อไปนี้ด้วย 3) สำเนาใบแสดงการเสียภาษีเงินได้บุคคลธรรมดา ภงด.94 ภงด.90 พร้อมสำเนาแบบ 4) สำเนาใบทะเบียนภาษีมูลค่าเพิ่ม ภพ.20 (ถ้ามี) 5) สำเนาใบอนุญาตค้าสินค้าสัตว์น้ำ (อนุญาต 6)</p>			
<p>3) เฉพาะกรณีผู้ส่งออกต้องการไปรับรองจากกรมประมงว่าปลามีชีวิต และพันธุ์ปลา ที่ส่งออกไม่ได้อยู่ในบัญชี CITES สามารถส่งออกได้ หรือขอใบสป.6 ในกรณีที่ส่งปลามีชีวิต และพันธุ์ปลาที่ถูกกำหนดเป็นสัตว์ป่าตามที่รัฐมนตรีกำหนด</p>	<p>กรณีขอหนังสือรับรอง CITES 1) คำขอหนังสือรับรอง CITES 2) ในกรณีที่พยานบุคคลต้องแนบสำเนาใบสำคัญแสดงการจดทะเบียนเป็นนิติบุคคลและหลักฐานแสดงว่ามีวัตถุประสงค์ ในการประกอบกิจการประมง 3) ในกรณีที่ผู้ยื่นคำขอแทนนิติบุคคล หรือบุคคลธรรมดาจะต้องมีใบมอบอำนาจจากนิติบุคคลหรือบุคคลธรรมดา 4) สำเนาใบอนุญาตให้ประกอบอาชีพในการประมงการค้าสินค้าสัตว์น้ำ และผลิตภัณฑ์สัตว์น้ำ หรืออุตสาหกรรมสัตว์น้ำ (อนุญาต6) 5) ใบส่งสินค้า Invoice 6) ตัวอย่างสัตว์น้ำ หรือผลิตภัณฑ์สัตว์น้ำที่จะขอ อนุญาตส่งออก กรณีขอใบ สป. 6</p>	<p>-ส่วนอนุญาตและจัดการประมง สำนักบริหารจัดการด้านการประมง , กรมประมง โทรศัพท์ : 0-2558-0196-8 โทรสาร : 0-2558-0198</p>	<p>- ใบอนุญาตให้นำเข้าหรือส่งออกซึ่งสัตว์ป่าหรือซากของสัตว์ป่า ฉบับละ 200 บาท</p>	<p>7 วัน</p>

ขั้นตอนการส่งออก	หลักฐาน/เอกสาร ประกอบ	หน่วยงาน ที่ติดต่อ	ค่าใช้จ่าย	ระยะเวลา ดำเนินงาน
	<p>1) คำขอรับใบอนุญาตให้นำเข้าให้ส่งออก หรือนำผ่านตามมาตรา 23 หรือมาตรา 24 แห่งพระราชบัญญัติสงวนและคุ้มครองสัตว์ป่า พ.ศ. 2535 หรือแบบ สป.4</p> <p>2) หลักฐานการได้มาซึ่งสัตว์ป่า หรือซากของสัตว์ป่า</p> <p>3) สำเนาใบสั่งสินค้า (Order) หรือสำเนาใบกำกับสินค้า (Invoice)</p> <p>4) ตัวอย่างสัตว์น้ำ หรือผลิตภัณฑ์สัตว์น้ำที่จะขออนุญาตส่งออกพร้อมทั้งระบุจำนวน</p> <p>กรณีผู้ขอรับใบอนุญาตเป็นบุคคลธรรมดา</p> <p>1) สำเนาทะเบียนบ้านของผู้รับใบอนุญาต</p> <p>2) สำเนาบัตรประชาชน บัตรประจำตัวข้าราชการ บัตรประจำตัวพนักงานรัฐวิสาหกิจ หรือใบสำคัญประจำตัวคนต่างด้าว</p> <p>ในกรณีผู้ขอรับใบอนุญาตเป็นนิติบุคคล</p> <p>1) สำเนาทะเบียนบ้านของกรรมการผู้มอบอำนาจลงชื่อผูกพันบริษัท (กรณีบริษัทจำกัด หรือบริษัทมหาชนจำกัด) หรือ ของหุ้นส่วนผู้จัดการ (กรณีห้างหุ้นส่วนนิติบุคคล) แล้วแต่กรณี</p> <p>2) หนังสือปริศนหัตสนธิ และข้อบังคับของบริษัท จำกัด หรือบริษัทมหาชนจำกัดที่จดทะเบียนไว้</p> <p>3) หนังสือรับรองของสำนักงานทะเบียนหุ้นส่วนบริษัทแสดงรายการจดทะเบียนตลอดทั้งชื่อกรรมการ หรือหุ้นส่วนผู้มีอำนาจลงชื่อผูกพันบริษัท หรือห้างหุ้นส่วนนิติบุคคล ซึ่งออกมาแล้วไม่เกิน 6 เดือน</p>			

ขั้นตอนการส่งออก	หลักฐาน/เอกสาร ประกอบ	หน่วยงาน ที่ติดต่อ	ค่าใช้จ่าย	ระยะเวลา ดำเนินงาน
<p>4) ผ่านพิธีการศุลกากร ระบบ Manual</p>	<ol style="list-style-type: none"> <li>1) รับใบขนสินค้า ตรวจสอบพิธีการลงทะเบียนและสินค้าออก เลขที่ใบขนส่งสินค้า</li> <li>2) เจ้าหน้าที่ประเมินตรวจสอบความครบถ้วนถูกต้อง ประเมินราคาสินค้าตรวจสอบการของเอกสาร/ตรวจสอบพิกัด/ราคา</li> <li>3) บันทึกข้อมูลเข้าเครื่องคอมพิวเตอร์</li> <li>4) รับชำระภาษีอากร เงินประกัน หนังสือธนาคารค้ำประกัน</li> <li>5) ลงทะเบียนตรวจปล่อยสินค้า</li> <li>6) กำหนดชื่อผู้ตรวจปล่อยสินค้าเครื่องคอมพิวเตอร์ตรวจสอบ</li> <li>7) เจ้าหน้าที่ตรวจของทุก shipment บันทึกผลการตรวจปล่อย เข้าเครื่องคอมพิวเตอร์</li> <li>8) ควบคุมการบรรจุของเข้าตู้คอนเทนเนอร์</li> <li>9) นำของออกจากการท่าเรือ ฯ ผ่านการตรวจสอบสินค้า ของศุลกากร</li> </ol>	<p>ส่วนการส่งออก กรมศุลกากร โทรศัพท์ : 0-2667-7242-43 โทรสาร : 0-2671-5331 สายด่วนกรมศุลกากร 1164</p>	<p>-ค่าธรรมเนียม ใบขนสินค้า 200 บาท -ค่าบันทึกข้อมูล เข้าระบบ 70 บาท</p>	<p>20 นาที</p>
<p>ระบบ EDI ผู้ส่งออกต้องจดทะเบียนเป็นผู้ใช้ EDI โดย ตรงกับกรมศุลกากร เลือกใช้บริการของบริษัทเอกชนผู้ให้บริการ EDI (VAN)</p>	<p><u>ขั้นที่ 1</u></p> <ol style="list-style-type: none"> <li>1) บันทึกข้อมูล Invoice และใบขนสินค้า ผ่านโปรแกรมจัดทำ ใบขนสินค้า เข้าเครื่องคอมพิวเตอร์ของผู้ส่งออก</li> <li>2) ส่งข้อมูลผ่านสายสื่อสาร เข้าเครื่องคอมพิวเตอร์ของ กรมศุลกากร</li> <li>3) เครื่องคอมพิวเตอร์ของกรมศุลกากรรับข้อมูลตรวจสอบความ ถูกต้อง ออกเลขที่ใบขนสินค้ากำหนดเงื่อนไขการตรวจของ (Green line, Red line) แจ้งให้ผู้ส่งออกทราบผ่านสายสื่อสาร</li> </ol>	<p>ส่วนการส่งออก สำนักงานศุลกากรท่าเรือกรุงเทพ กรมศุลกากร โทรศัพท์ : 0-2667-7242-43 โทรสาร : 0-2671-5331 สายด่วนกรมศุลกากร 1164</p>	<p>-</p>	<p>ขึ้นอยู่กับระบบ ของซอฟต์แวร์</p>
	<p><u>ขั้นที่ 2</u></p> <ol style="list-style-type: none"> <li>1) ผู้ส่งออกพิมพ์ใบขนสินค้า</li> <li>2) ชำระค่าภาษีอากร ณ ที่ทำการศุลกากร (ถ้ามี)</li> <li>3) ใบขนสินค้าและเอกสารประกอบ</li> </ol>			