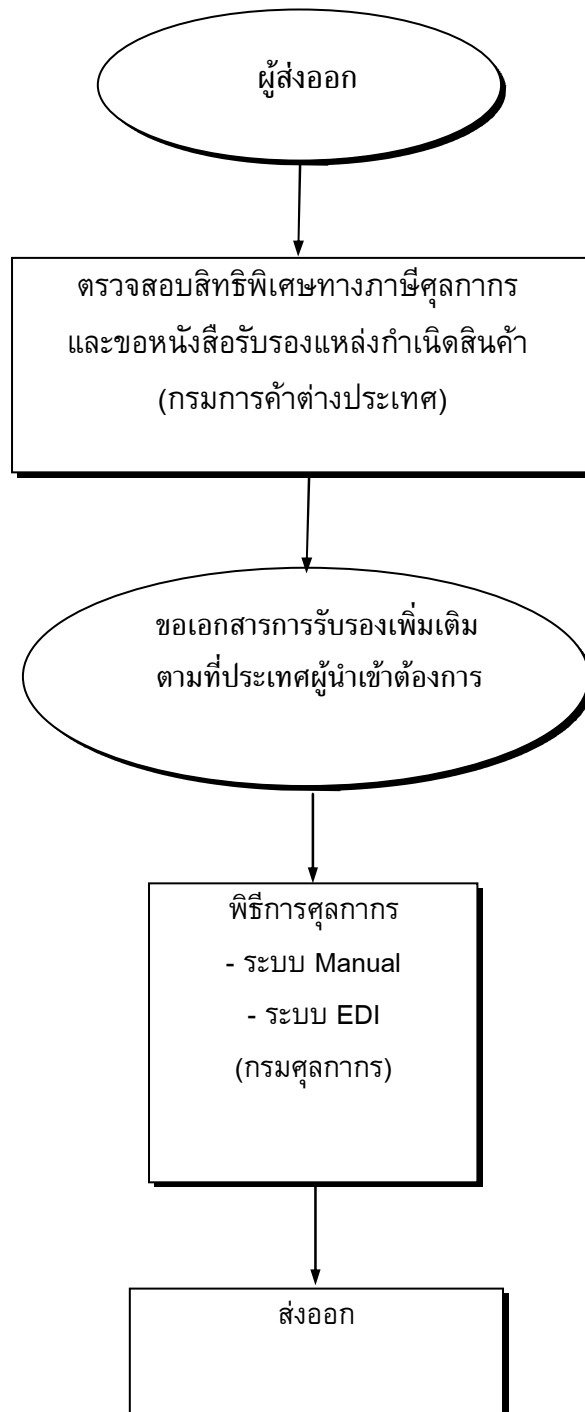


## แผนภูมิขั้นตอนการส่งออก : ปูนซีเมนต์



# กฎหมาย / ระเบียบและขั้นตอนการส่งออกโดยสรุป : ปูนซีเมนต์

สินค้า/พิกัด	กฎหมายและระเบียบที่ควบคุม	ขั้นตอนการส่งออก	เอกสารที่ใช้ประกอบ	หน่วยงานที่ติดต่อ
ปูนซีเมนต์ 2523	1. ระเบียบกระทรวงพาณิชย์ ว่าด้วยการขึ้นทะเบียนเป็นผู้ขอหนังสือรับรอง Form A พ.ศ. 2541	1) ตรวจสอบสิทธิพิเศษทางภาษีศุลกากร และขอหนังสือรับรองแหล่งกำเนิดสินค้า จากกองสิทธิประโยชน์ทางการค้า	1. ใบรับรองแหล่งกำเนิดของสินค้า	-สำนักบริการการค้าต่างประเทศ กรมการค้าต่างประเทศ สายด่วนการค้าต่างประเทศ 1385
อัตราภาษี ยกเว้นอากร ขาออก	-	2) ถ้าประเทศผู้นำเข้าต้องการการรับรองเกี่ยวกับเรื่องใดเป็นพิเศษ ผู้ส่งออกต้องขอใบรับรองประเภทนั้นก่อน	2. ใบรับรองคุณภาพผลิตภัณฑ์ ตามข้อกำหนดของประเทศคู่ค้า	- หน่วยงานที่เกี่ยวข้อง
ขอบเขตการ ควบคุม เป็นสินค้าที่ไม่ ควบคุมในการ ส่งออกแต่ถ้า ประเทศผู้นำเข้า ต้องการการ รับรองปลอดโรค พืช สาร ตกค่าง หรือแมลงให้ผู้ ส่งออกขอใบ รับรองก่อนการ ส่งออกด้วย	3. พระราชบัญญัติศุลกากร พ.ศ. 2469 และฉบับแก้ไขเพิ่มเติมอีก 16 ฉบับ	3) ผ่านพิธีการทางศุลกากร	3.1 ใบขนส่งสินค้าขาออก (กศก. 101) 3.2 บัญชีราคาสินค้า (Invoice) เท่าจำนวนใบขนส่งสินค้าขาออกที่ยื่นทั้งหมด 3.3 บัญชีรายละเอียดการบรรจุหีบห่อ (Packing List) 3.4 ใบอนุญาตให้ส่งออก หนังสือรับรองหนังสือกำกับ ใบเบิกทางของส่วนราชการที่ควบคุม 3.5 แบบธุรกิจต่างประเทศ (แบบ ร.ต. 1) สำหรับของส่งออกที่มีมูลค่ามากกว่า 500,000 บาท 3.6 คำร้องขอทำการตรวจสอบสินค้า และบรรจุเข้าตู้คอนเทนเนอร์	ส่วนการส่งออก กรมศุลกากร โทรศัพท์ : 0-2667-7242-43 โทรสาร : 0-2671-5331 สายด่วนกรมศุลกากร 1164

**สิทธิพิเศษทางภาษีศุลกากร** สามารถขอสิทธิพิเศษทางภาษีศุลกากรได้ หากส่งออกไปยังกลุ่มประเทศที่พัฒนาแล้ว เช่น สหภาพยุโรป, ญี่ปุ่น, โปแลนด์ และ แคนาดา เป็นต้น ทั้งนี้สามารถตรวจสอบการได้รับสิทธิพิเศษทางภาษีศุลกากรได้ที่กรมการค้าต่างประเทศ

## ขั้นตอนการส่งออกโดยละเอียด : ปูนซีเมนต์

ขั้นตอนการส่งออก	หลักฐาน/เอกสาร ประกอบ	หน่วยงาน ที่ติดต่อ	ค่าใช้จ่าย	ระยะเวลา ดำเนินงาน
1) ขออนุญาตรับรองแหล่งกำเนิดสินค้า (C/O)	1. ใบกำกับสินค้า (Commercial Invoice) 2. ใบตราส่งสินค้า (Bill of Landing - B/L) หรือใบรับส่งสินค้าทางอากาศ (Air Waybill) หรือเอกสารแสดงการขนส่งสินค้าอื่น ๆ หมายเหตุ - สำเนาเอกสารให้ผู้มีอำนาจลงนามประทับตราสำคัญของบริษัท ในสำเนาเอกสารรับรองความถูกต้อง - เปิดให้บริการขออนุญาตรับรอง ด้วยระบบ EDI ผ่านทาง Internet โดยยื่นใบสมัครใช้บริการด้วยระบบ EDI ต่อกรมการค้าต่างประเทศ	ผู้ส่งออกสามารถติดต่อขอรับจากหน่วยงานใดหน่วยงานหนึ่ง ดังนี้ - สำนักบริการการค้าต่างประเทศ กรมการค้าต่างประเทศ สายด่วนการค้าต่างประเทศ 1385 - กลุ่มงานหนังสือสำคัญแหล่งกำเนิดสินค้า โทรศัพท์ : 0-2547-4753 โทรสาร : 0-2547-4753 - สำนักงาน ณ อาคารคลังสินค้าท่าอากาศยานกรุงเทพ โทรศัพท์ : 0-2504-2713-4 โทรสาร : 0-2504-2713 - สำนักงาน ณ กองตรวจสินค้าขาออก กรมศุลกากร ท่าเรือกรุงเทพ โทรศัพท์ : 0-2249-2106 : 0-2240-2232 โทรสาร : 0-2240-2232 - สายด่วนกรมศุลกากร 1164	30 บาท	40-60 นาที
2) ตรวจสอบสิทธิพิเศษทางภาษีศุลกากร แล้วแต่กลุ่มประเทศที่ต้องการส่งออก 2.1 Form A ชั้นที่ 1 ยื่นคำขอขึ้นทะเบียนเป็นผู้ขอ Form A (ต่ออายุทุกปี)	1. คำขอขึ้นทะเบียนเป็นผู้ขอ Form A 2. สำเนาหนังสือรับรองการจดทะเบียนเป็นนิติบุคคลไม่เกิน 6 เดือน 3. สำเนาทะเบียนภาษีมูลค่าเพิ่ม (ภ.พ.20) 4. สำเนาใบอนุญาตประกอบกิจการโรงงาน (แบบ รง.4) กรณีที่เป็นโรงงานผู้ผลิต	- สำนักบริการการค้าต่างประเทศ กรมการค้าต่างประเทศ สายด่วนการค้าต่างประเทศ 1385	20 บาท	4 ชม.



ขั้นตอนการส่งออก	หลักฐาน/เอกสาร ประกอบ	หน่วยงาน ที่ติดต่อ	ค่าใช้จ่าย	ระยะเวลา ดำเนินงาน
<p>2.2 Form D (ใช้กับกลุ่ม อาเซียน AFTA) Form GSTP (ใช้กับกลุ่มประเทศกำลังพัฒนาด้วยกันที่ เป็นสมาชิกในข้อตกลง GSTP)</p>	<p>1. สำเนาใบกำกับสินค้า (Commercial Invoice) 2. สำเนาใบตราส่งสินค้า (Bill of Lading - B/L) หรือ ใบรับส่งสินค้าทางอากาศ (Air Waybill) หรือเอกสาร แสดงการขนส่งสินค้าอื่น ๆ 3. หนังสือรับรองอัตราส่วนต้นทุนการผลิตสินค้าทั่วไป หมายเหตุ - สำเนาเอกสารให้ผู้มีอำนาจลงนามประทับตราสำคัญของ บริษัท ในสำเนาเอกสารรับรองความถูกต้อง - เปิดให้บริการขอหนังสือรับรอง ด้วยระบบ EDI ผ่านทาง Internet โดยยื่นใบสมัครใช้บริการด้วยระบบ EDI ต่อกรม การค้าต่างประเทศ</p>	<p>ผู้ส่งออกสามารถติดต่อขอรับจาก หน่วยงานใดหน่วยงานหนึ่ง ดังนี้ - สำนักบริการการค้าต่างประเทศ กรมการค้าต่างประเทศ สายด่วนการค้าต่างประเทศ 1385 - กลุ่มงานหนังสือสำคัญแหล่งกำเนิด สินค้า โทรศัพท์ : 0-2547-4753 โทรสาร : 0-2547-4753 - สำนักงาน ณ อาคารคลังสินค้า ท่าอากาศยานกรุงเทพ โทรศัพท์ : 0-2504-2713-4 โทรสาร : 0-2504-2713 - สำนักงาน ณ กองตรวจสินค้าขาออก กรมศุลกากร ท่าเรือกรุงเทพ โทรศัพท์ : 0-2249-2106 : 0-2240-2232 โทรสาร : 0-2240-2232 - สายด่วนกรมศุลกากร 1164</p>	30 บาท	40-60 นาที
<p>3) ถ้าประเทศผู้นำเข้าต้องการการรับรองเกี่ยวกับ เรื่องใดเป็นพิเศษ ผู้ส่งออกต้องขอใบรับรอง ประเภทนั้นก่อน</p>	เอกสารตาม ผู้นำเข้าต้องการ	หน่วยงานที่เกี่ยวข้อง	-	-
<p>4) ผ่านพิธีการศุลกากร ระบบ Manual</p>	<p>1) รับใบขนสินค้า ตรวจสอบพิธีการลงทะเบียนและสินค้าออก เลขที่ใบขนส่งสินค้า 2) เจ้าหน้าที่ประเมินตรวจสอบความครบถ้วนถูกต้อง ประเมินราคาสินค้าตรวจสอบการของเอกสาร/ตรวจสอบพิกัด/ราคา</p>	<p>ส่วนการส่งออก กรมศุลกากร โทรศัพท์ : 0-2667-7242-43 โทรสาร : 0-2671-5331</p>	<p>- ค่าธรรมเนียม ใบขนสินค้า 200 บาท - ค่าบันทึกข้อมูล เข้าระบบ 70 บาท</p>	20 นาที

ขั้นตอนการส่งออก	หลักฐาน/เอกสาร ประกอบ	หน่วยงาน ที่ติดต่อ	ค่าใช้จ่าย	ระยะเวลา ดำเนินงาน
<p>ระบบ EDI</p> <p>ผู้ส่งออกต้องจดทะเบียนเป็นผู้ใช้ EDI โดยตรงกับกรมศุลกากร</p> <p>เลือกใช้บริการของบริษัทเอกชนผู้ให้บริการ EDI (VAN)</p>	<p>3) บันทึกข้อมูลเข้าเครื่องคอมพิวเตอร์</p> <p>4) รับชำระภาษีอากร เงินประกัน หนังสือธนาคารค้ำประกัน</p> <p>5) ลงทะเบียนตรวจปล่อยสินค้า</p> <p>6) กำหนดชื่อผู้ตรวจปล่อยสินค้าเครื่องคอมพิวเตอร์ตรวจสอบ</p> <p>7) เจ้าหน้าที่ตรวจของทุก shipment บันทึกผลการตรวจปล่อยเข้าเครื่องคอมพิวเตอร์</p> <p>8) ควบคุมการบรรจุของเข้าตู้คอนเทนเนอร์</p> <p>9) นำของออกจากการท่าเรือ ฯ ผ่านการตรวจสอบสินค้าของศุลกากร</p>	<p>สายด่วนกรมศุลกากร 1164</p>		
	<p><u>ขั้นที่ 1</u></p> <p>1) บันทึกข้อมูล Invoice และใบขนสินค้า ผ่านโปรแกรมจัดทำใบขนสินค้า เข้าเครื่องคอมพิวเตอร์ของผู้ส่งออก</p> <p>2) ส่งข้อมูลผ่านสายสื่อสาร เข้าเครื่องคอมพิวเตอร์ของกรมศุลกากร</p> <p>3) เครื่องคอมพิวเตอร์ของกรมศุลกากรรับข้อมูลตรวจสอบความถูกต้อง ออกเลขที่ใบขนสินค้ากำหนดเงื่อนไขการตรวจของ (Green line, Red line) แจ้งให้ผู้ส่งออกทราบผ่านสายสื่อสาร</p>	<p>ส่วนการส่งออก</p> <p>สำนักงานศุลกากรท่าเรือกรุงเทพ</p> <p>กรมศุลกากร</p> <p>โทรศัพท์ : 0-2667-7242-43</p> <p>โทรสาร : 0-2671-5331</p> <p>สายด่วนกรมศุลกากร 1164</p>	<p>-</p>	<p>ขึ้นอยู่กับระบบของซอฟต์แวร์</p>
	<p><u>ขั้นที่ 2</u></p> <p>1) ผู้ส่งออกพิมพ์ใบขนสินค้า</p> <p>2) ชำระค่าภาษีอากร ณ ที่ทำการศุลกากร (ถ้ามี)</p> <p>3) ใบขนสินค้าและเอกสารประกอบ</p>			