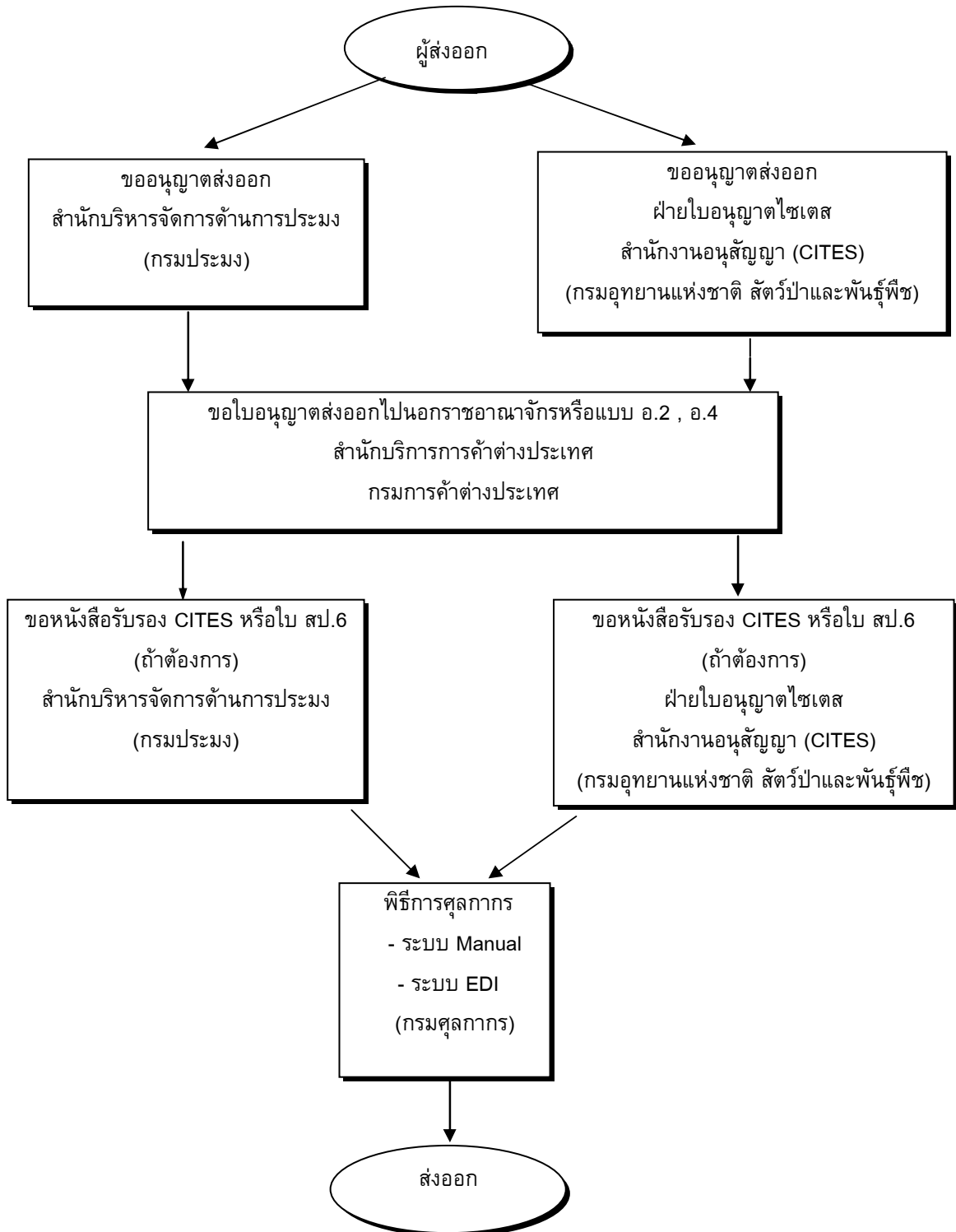


แผนภูมิขั้นตอนการส่งออก : ผลิตภัณฑ์จากเปลือกหอย, กระจูดกุง



กฎหมาย / ระเบียบและขั้นตอนการส่งออกโดยสรุป : ผลิตภัณฑ์จากเปลือกหอย , กระจูด

สินค้า/พิกัด	กฎหมายและระเบียบที่ควบคุม	ขั้นตอนการส่งออก	เอกสารที่ใช้ประกอบ	หน่วยงานที่ติดต่อ
<p>ผลิตภัณฑ์เปลือกหอย, กระจูด</p> <p>- ผลิตภัณฑ์เปลือกหอย</p> <p>9601900207</p> <p>- กระจูด</p> <p>9601900504</p> <p><u>อัตราภาษี</u></p> <p><u>ยกเว้นอากรขาออก</u></p> <p><u>ขอบเขตการควบคุม</u></p> <p>1) หอยตามรายการต่อไปนี้ ทั้งมีชีวิตและไม่มีชีวิต รวมทั้งเปลือกหอยเป็นสินค้าที่ต้องขออนุญาตในการส่งออกไปนอกราชอาณาจักรยกเว้นผลิตภัณฑ์เปลือกหอยสำเร็จรูปที่ได้ประดิษฐ์เป็นสิ่งของใช้สอยหรือเพื่อประโยชน์อื่นเป็นสินค้าที่ต้องขออนุญาตในการส่งออกไปนอกราชอาณาจักร</p>	<p>1.1 พระราชกฤษฎีกา ควบคุมการส่งออกป็นนอกราชอาณาจักรซึ่งสินค้าบางอย่าง (ฉบับที่ 46) พ.ศ.2520</p> <p>1.2 ระเบียบกรมประมง ว่าด้วยการยื่นคำขอหนังสือรับรองให้ส่งหอยและเปลือกหอยออกไปนอกราชอาณาจักร พ.ศ.2532</p> <p>1.3 ระเบียบกระทรวงพาณิชย์ ว่าด้วยการส่งหอยและเปลือกหอยออกไปนอกราชอาณาจักร (ฉบับที่ 2) พ.ศ.2531 ประกาศ ณ วันที่ 17 พฤศจิกายน พ.ศ.2531</p> <p>1.4 ระเบียบกรมประมง ว่าด้วยการยื่นคำขออนุญาตและจดทะเบียนผู้มีอาชีพในการประมง การค้าสินค้าสัตว์น้ำ ผลิตภัณฑ์สัตว์น้ำ และอุตสาหกรรมสัตว์น้ำ พ.ศ. 2532</p>	<p>1. ยื่นขอหนังสือรับรองให้ส่งหอยและเปลือกหอยออกไปนอกราชอาณาจักร</p>	<p>1. หนังสือรับรองการส่งออกจากกรมประมง</p>	<p>- สำนักบริหารจัดการด้านการประมง กรมประมง</p> <p>โทรศัพท์ : 0-2558-0196-8</p> <p>โทรสาร : 0-2558-0198</p>
<p>2.1 พระราชบัญญัติสงวนและคุ้มครองสัตว์ป่า พ.ศ. 2535</p> <p>2.2 กฎกระทรวง ฉบับที่ 2 (พ.ศ.2537) ออกตามความหมายในพระราชบัญญัติสงวนและคุ้มครองสัตว์ป่า พ.ศ. 2535</p> <p>2.3 กฎกระทรวง ฉบับที่ 3 (พ.ศ.2537) ออกตามความหมายในพระราชบัญญัติสงวนและคุ้มครองสัตว์ป่า พ.ศ. 2535</p>	<p>2.1 พระราชบัญญัติสงวนและคุ้มครองสัตว์ป่า พ.ศ. 2535</p> <p>2.2 กฎกระทรวง ฉบับที่ 2 (พ.ศ.2537) ออกตามความหมายในพระราชบัญญัติสงวนและคุ้มครองสัตว์ป่า พ.ศ. 2535</p> <p>2.3 กฎกระทรวง ฉบับที่ 3 (พ.ศ.2537) ออกตามความหมายในพระราชบัญญัติสงวนและคุ้มครองสัตว์ป่า พ.ศ. 2535</p>	<p>2. ขอบขออนุญาตนำสัตว์หรือซากสัตว์ออกนอกราชอาณาจักร (ร.9) และหนังสือรับรองสุขภาพสัตว์ (Health Certificate)</p>	<p>2. แบบคำร้องขอนำสัตว์ / ซากสัตว์เข้าออกผ่านราชอาณาจักร (แบบ ร.1/1)</p>	<p>- ส่วนควบคุมเคลื่อนย้ายและกักกัน</p> <p>สำนักควบคุมป้องกันและบำบัดโรคสัตว์ , กรมปศุสัตว์</p> <p>โทรศัพท์ : 0-2653-4444 - 50 ต่อ 4173-4175</p> <p>โทรสาร : 0-2653-4865</p> <p>: 0-2653-44929</p> <p>- ด่านกักกันสัตว์กรุงเทพ ฯ</p> <p>ทางอากาศ</p> <p>โทรศัพท์ : 0-2535-1546</p> <p>โทรสาร : 0-2535-121</p>

สินค้า/พิกัด	กฎหมายและระเบียบที่ควบคุม	ขั้นตอนการส่งออก	เอกสารที่ใช้ประกอบ	หน่วยงานที่ติดต่อ
	4.5ประกาศกระทรวงพาณิชย์ ว่าด้วยการส่งสินค้าไปนอกราชอาณาจักร (ฉบับที่ 46) พ.ศ. 2531 ออก ประกาศ ณ วันที่ 9 มิถุนายน พ.ศ.2531			
	5. พระราชบัญญัติศุลกากร พ.ศ. 2469 และควบบแก้ไขเพิ่มเติมอีก 16 ฉบับ	5. พิธีการศุลกากร	5.1 ใบขนส่งสินค้าขาออก (กศก.101) 5.2 บัญชีราคาสินค้า(Invoice)เท่าจำนวนใบขนสินค้าขาออกที่อื่นทั้งหมด 5.3 บัญชีรายละเอียดการบรรจุหีบห่อ (Packing List) 5.4 คำร้องขอทำการตรวจสินค้า และบรรจุเข้าตู้คอนเทนเนอร์ 5.5 แบบธุรกิจต่างประเทศ (แบบ ธต.1) สำหรับของส่งออกที่มีมูลค่าเกินกว่า 500,000 บาท	ส่วนการส่งออก กรมศุลกากร โทรศัพท์ : 0-2667-7242-43 โทรสาร : 0-2671-5331 สายด่วนกรมศุลกากร 1164

ขอบเขตการควบคุม

- ผลิตภัณฑ์เปลือกหอยสำเร็จรูป(เปลือกที่ผ่านการแปรรูปโดยการขัดผิว นอกออกและขัดเงาแล้ว) แต่ยังไม่ได้ประดิษฐ์เป็นสิ่งของสำหรับใช้สอยหรือเพื่อประโยชน์อย่างอื่น
- ผลิตภัณฑ์เปลือกหอยสำเร็จรูปตามข้อ 1 ที่ได้ ประดิษฐ์เป็นสิ่งของสำหรับ ใช้สอยหรือเพื่อประโยชน์อย่างอื่นเป็นสินค้าไม่อยู่ในข่ายการควบคุมสามารถส่งออกได้โดยไม่ต้องมีใบอนุญาตหรือหนังสือรับรอง ใดๆแปรรูปโดยการขัดผิว นอกออกและขัดเงาแล้ว แต่ยังไม่ได้ประดิษฐ์เป็นสิ่งของสำหรับใช้สอยหรือเพื่อประโยชน์อย่างอื่น
- มิให้ใช้บังคับแก่นักท่องเที่ยวที่มีถิ่นพำนักในราชอาณาจักรนำติดตัวออกไปในปริมาณที่สมควรซึ่งสามารถส่งออกได้โดยไม่ต้องมีใบอนุญาตหรือหนังสือรับรองใดๆซากสัตว์ป่าและชิ้นส่วนของซากสัตว์ป่าตามรายชื่อในประกาศกระทรวงพาณิชย์ เรื่องการส่งสินค้าออกไปนอกราชอาณาจักร(ฉบับที่ 39) พ.ศ.2529

สิทธิพิเศษทางภาษีศุลกากร

สามารถขอสิทธิพิเศษทางภาษีศุลกากรได้ หากส่งออกไปยังกลุ่มประเทศที่พัฒนาแล้ว เช่น ประเทศญี่ปุ่น อเมริกา และ แคนาดา เป็นต้น ทั้งนี้สามารถตรวจสอบการได้รับสิทธิพิเศษทางภาษีศุลกากร ได้ที่กรมการค้าต่างประเทศ

ขั้นตอนการส่งออกโดยละเอียด : ผลิตภัณฑ์จากเปลือกหอย , กระจุกงู

ขั้นตอนการส่งออก	หลักฐาน/เอกสาร ประกอบ	หน่วยงานที่ติดต่อ	ค่าใช้จ่าย	ระยะเวลา ดำเนินงาน
1. ยื่นขอหนังสือรับรองให้ส่งหอยและเปลือกหอย ออกไปนอกราชอาณาจักร	<ol style="list-style-type: none"> 1) คำขอหนังสือรับรองส่งผลิตภัณฑ์เปลือกหอยออกไปนอกราช อาณาจักร 2) ในกรณีเป็นนิติบุคคลต้องแนบลำเนาใบสำคัญแสดงการจดทะเบียน เป็นนิติบุคคลและหลักฐานแสดงว่ามีวัตถุประสงค์ในการประกอบ กิจการประมง 3) ในกรณีผู้ยื่นคำขอแทนนิติบุคคลหรือบุคคลธรรมดา จะต้องมิใช่มีมอบ อำนาจจากนิติบุคคลหรือบุคคลธรรมดานั้น 4) สำเนาใบอนุญาตให้ประกอบอาชีพ ในการประมงการค้าสินค้า สัตว์น้ำผลิตภัณฑ์สัตว์น้ำหรืออุตสาหกรรมสัตว์น้ำ (อนุญาต 6) 5) ตัวอย่างผลิตภัณฑ์เปลือกหอยที่จะขออนุญาตส่งออก 	- สำนักบริหารจัดการด้านการประมง กรมประมง โทรศัพท์ : 0-2558-0196-8 โทรสาร : 0-2558-0198		7 วัน
- ขอบริอนุญาตนำสัตว์หรือซากสัตว์ออกนอกราช อาณาจักร (ร.9) และหนังสือรับรอง (HEALTH CERTIFICATE) กระจุกงู	<ol style="list-style-type: none"> 1. แบบคำร้องขอนำสัตว์ / ซากสัตว์ เข้าออกผ่านราชอาณาจักร (แบบ ร.1/1) 2. สำเนาบัตรประชาชน 3. ถ้าไม่ได้ติดต่อด้วยตนเอง ให้ใช้ใบมอบอำนาจพร้อมแนบลำเนา บัตรประชาชนของผู้มอบอำนาจและผู้รับมอบอำนาจ 4. ตัวอย่างของผลิตภัณฑ์ที่จะส่งออก 	- ส่วนควบคุมเคลื่อนย้ายและกักกัน สำนักควบคุมป้องกันและบำบัด โรคสัตว์ , กรมปศุสัตว์ โทรศัพท์ : 0-2653-4444 - 50 ต่อ 4173-4175 โทรสาร : 0-2653-4865 : 0-2653-44929 - ด่านกักกันสัตว์กรุงเทพ ฯ ทางอากาศ โทรศัพท์ : 0-2535-1546 โทรสาร : 0-2535-121 - ด่านกักกันสัตว์กรุงเทพ ฯ ทางน้ำ โทรศัพท์ : 0-2249-1221 : 0-2249-4388 โทรสาร : 0-2249-1221 : 0-2249-4388	- อัตราค่าธรรมเนียมใบ อนุญาตให้นำซากสัตว์ ออกนอกราชอาณาจักร กิโลกรัมละ 1 บาท - ค่าตรวจโรคสัตว์ราคา ตามแต่กรณี	5-15 วัน

ขั้นตอนการส่งออก	หลักฐาน/เอกสาร ประกอบ	หน่วยงานที่ติดต่อ	ค่าใช้จ่าย	ระยะเวลา ดำเนินงาน
2. ขอใบอนุญาตส่งออกไปนอกราชอาณาจักร (เพื่อกิจการตนเองหรือกิจการที่มีใช้เพื่อการค้า) หรือแบบ อ.2	1. หนังสือรับรองการส่งออก จากกรมประมง 2. สำเนาบัตรประชาชนของผู้ขออนุญาต 3. คำร้องขอรับใบอนุญาตส่งสินค้าออกไปนอกราชอาณาจักร (เพื่อกิจการตนเองหรือกิจการที่มีใช้เพื่อการค้า) หรือ แบบ อ.1	- สำนักบริการการค้าต่างประเทศ กรมการค้าต่างประเทศ โทรศัพท์ : 0-2547-4753-4 โทรสาร : 0-2547-4832	- ค่าธรรมเนียมคำร้อง ฉบับละ 10 บาท - ค่าธรรมเนียมใบอนุญาต ส่งออกหรือนำเข้า ฉบับละ 20 บาท	3-14 วัน
- ขอรับอนุญาตส่งออกไปนอกราชอาณาจักร (เพื่อการค้า) หรือ แบบ อ.4	1. คำร้องขอรับใบอนุญาตส่งสินค้าออกไปนอกราชอาณาจักร (เพื่อการค้า) หรือ แบบ อ.3 2. หลักฐานการซื้อขายอย่างใดอย่างหนึ่ง 3. หนังสือรับรองการส่งออกจากกรมประมง (ผลิตภัณฑ์ เปลือกหอย) 4. หนังสือรับรองการส่งออกจากกรมป่าไม้ (กระดุกงู)	- สำนักบริการการค้าต่างประเทศ กรมการค้าต่างประเทศ โทรศัพท์ : 0-2547-4753-4 โทรสาร : 0-2547-4832	- ค่าธรรมเนียมคำร้อง ฉบับละ 10 บาท - ค่าธรรมเนียมส่งออก หรือนำเข้า ฉบับละ 20 บาท	14 วัน
3. เฉพาะกรณีผู้ส่งออกต้องการ ใบรับรองสินค้าและ ผลิตภัณฑ์ไม่ได้อยู่ในบัญชี CITES และตามที่ รัฐมนตรีกำหนด	กรณีขอหนังสือรับรอง CITES 1) ขอหนังสือรับรอง CITES 2) ใบกรณีที่เป็นนิติบุคคลต้องแนบสำเนาใบสำคัญแสดงการจดทะเบียนเป็นนิติบุคคลและหลักฐานแสดงว่ามีวัตถุประสงค์ในการประกอบกิจการ 3) ในกรณีที่ผู้ยื่นคำขอแทนนิติบุคคลหรือบุคคลธรรมดา จะต้องมียอมอำนาจจากนิติบุคคลหรือบุคคลธรรมดานั้น 4) สำเนาใบอนุญาตให้ประกอบอาชีพในการประมงการค้าสินค้า สัตว์น้ำและผลิตภัณฑ์สัตว์น้ำ หรืออุตสาหกรรมสัตว์น้ำ (อนุญาต6) 5) ใบส่งสินค้า (Invoice) 6) ตัวอย่างสินค้าหรือผลิตภัณฑ์ที่ขออนุญาตส่งออก 7) หลักฐานการได้มาซึ่งสัตว์ป่าหรือซากสัตว์ป่า	- สำนักบริหารจัดการด้านการประมง กรมประมง โทรศัพท์ : 0-2558-0196-8 โทรสาร : 0-2558-0198 - ฝ่ายใบอนุญาตไซเตส สำนักงานอนุสัญญา (CITES) กรมอุทยานแห่งชาติ สัตว์ป่า และพันธุ์พืช โทรศัพท์ : 0-2561-4838 : 0-2561-4292 ต่อ 709 โทรสาร : 0-2561-4838	- - ใบอนุญาตให้นำเข้า หรือส่งออก ซึ่งสัตว์ป่า หรือซากของสัตว์ป่า ฉบับละ 200 บาท	7 วัน 10 วัน
4) ผ่านพิธีการศุลกากร ระบบ Manual	1) รับใบขนสินค้า ตรวจสอบพิธีการลงทะเบียนและสินค้าออก เลขที่ใบขนส่งสินค้า 2) เจ้าหน้าที่ประเมินตรวจสอบความครบถ้วนถูกต้อง ประเมินราคาสินค้าตรวจสอบการของเอกสาร/ตรวจสอบพิกัด/ราคา 3) บันทึกข้อมูลเข้าเครื่องคอมพิวเตอร์ 4) รับชำระภาษีอากร เงินประกัน หนังสือธนาคารค้ำประกัน	ส่วนการส่งออก กรมศุลกากร โทรศัพท์ : 0-2667-7242-43 โทรสาร : 0-2671-5331 สายด่วนกรมศุลกากร 1164	- ค่าธรรมเนียม ใบขนสินค้า 200 บาท - ค่าบันทึกข้อมูล เข้าระบบ 70 บาท	20 นาที

ขั้นตอนการส่งออก	หลักฐาน/เอกสาร ประกอบ	หน่วยงานที่ติดต่อ	ค่าใช้จ่าย	ระยะเวลา ดำเนินงาน
<p>ระบบ EDI</p> <p>ผู้ส่งออกต้องจดทะเบียนเป็นผู้ใช้ EDI โดยตรงกับกรมศุลกากร</p> <p>เลือกใช้บริการของบริษัทเอกชนผู้ให้บริการ EDI (VAN)</p>	<p>5) ลงทะเบียนตรวจปล่อยสินค้า</p> <p>6) กำหนดชื่อผู้ตรวจปล่อยสินค้าเครื่องคอมพิวเตอร์ตรวจสอบ</p> <p>7) เจ้าหน้าที่ตรวจของทุก shipment บันทึกผลการตรวจปล่อยเข้าเครื่องคอมพิวเตอร์</p> <p>8) ควบคุมการบรรจุของเข้าตู้คอนเทนเนอร์</p> <p>9) นำของออกจากการท่าเรือ ฯ ผ่านการตรวจสอบสินค้าของศุลกากร</p>			
	<p><u>ขั้นที่ 1</u></p> <p>1) บันทึกข้อมูล Invoice และใบขนสินค้า ผ่านโปรแกรมจัดทำใบขนสินค้า เข้าเครื่องคอมพิวเตอร์ของผู้ส่งออก</p> <p>2) ส่งข้อมูลผ่านสายสื่อสาร เข้าเครื่องคอมพิวเตอร์ของกรมศุลกากร</p> <p>3) เครื่องคอมพิวเตอร์ของกรมศุลกากรรับข้อมูลตรวจสอบความถูกต้อง ออกเลขที่ใบขนสินค้ากำหนดเงื่อนไขการตรวจของ (Green line, Red line) แจ้งให้ผู้ส่งออกทราบผ่านสายสื่อสาร</p>	<p>ส่วนการส่งออก</p> <p>สำนักงานศุลกากรท่าเรือกรุงเทพ</p> <p>กรมศุลกากร</p> <p>โทรศัพท์ : 0-2667-7242-43</p> <p>โทรสาร : 0-2671-5331</p> <p>สายด่วนกรมศุลกากร 1164</p>	-	ขึ้นอยู่กับระบบของซอฟต์แวร์
	<p><u>ขั้นที่ 2</u></p> <p>1) ผู้ส่งออกพิมพ์ใบขนสินค้า</p> <p>2) ชำระค่าภาษีอากร ณ ที่ทำการศุลกากร (ถ้ามี)</p> <p>3) ใบขนสินค้าและเอกสารประกอบ</p>			