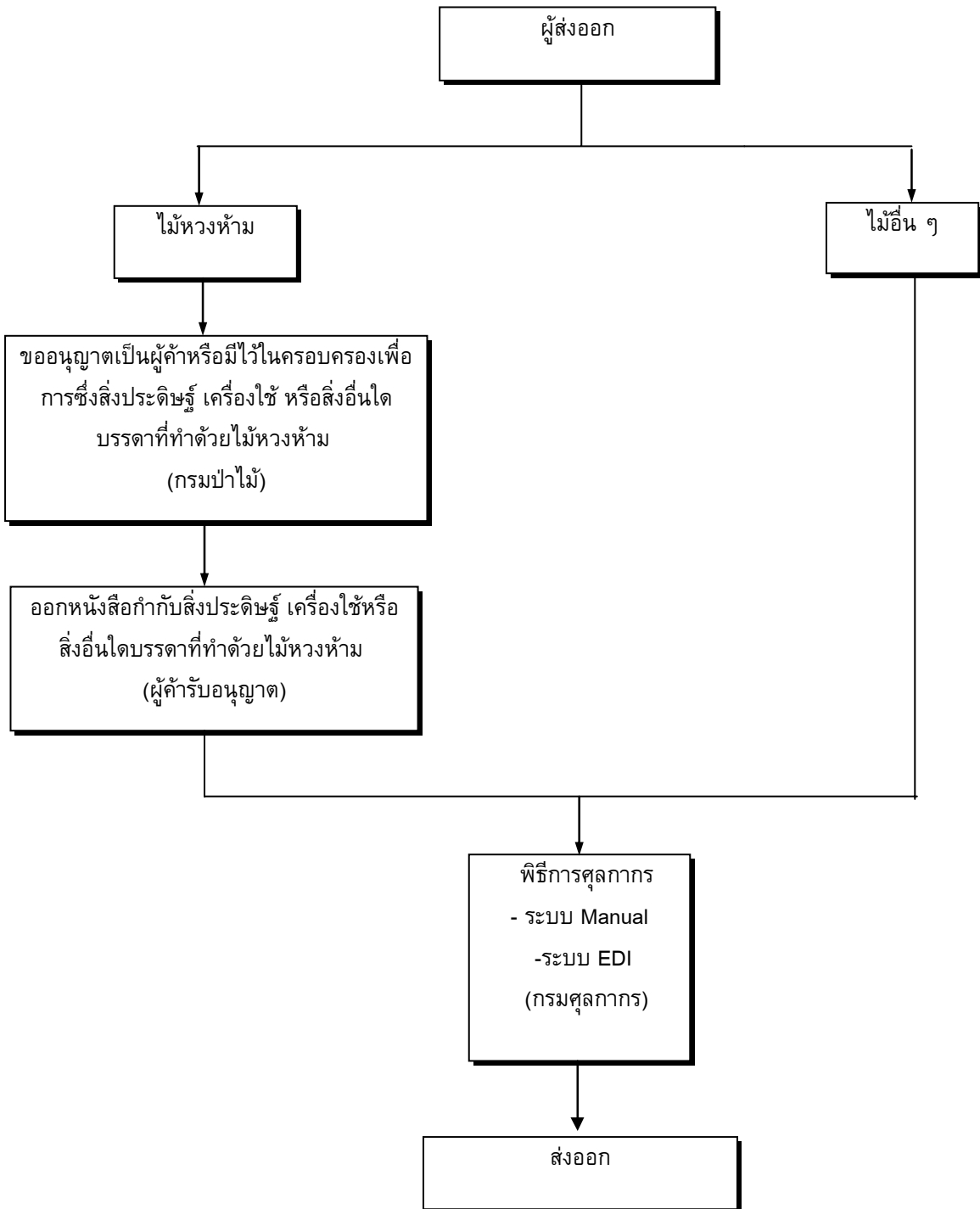


# แผนภูมิขั้นตอนการส่งออก : ผลิตภัณฑ์ไม้



# กฎหมาย / ระเบียบและขั้นตอนการส่งออกโดยสรุป : ผลิตภัณฑ์ไม้

สินค้า/พิกัด	กฎหมายและระเบียบที่ควบคุม	ขั้นตอนการส่งออก	เอกสารที่ใช้ประกอบ	หน่วยงานที่ติดต่อ
<b>ผลิตภัณฑ์ไม้</b> <b>1. เครื่องใช้ทำด้วยไม้</b> <b>4419, 4421</b> <b>2. อุปกรณ์ก่อสร้าง</b> <b>ทำด้วยไม้</b> <b>4409, 4418</b> <b>3. กรอบรูปไม้</b> <b>4414000009</b> <b>4. รูปแกะสลักและ</b> <b>เครื่องประดับทำ</b> <b>ด้วยไม้</b> <b>4420</b> <u>อัตราภาษี</u> ยกเว้นอากรขาออก (ตรวจสอบกับฝ่าย พิธีการส่งออกอีก ครั้งหนึ่ง)	1.1 พระราชบัญญัติป่าไม้ พ.ศ. 2484 1.2 ประกาศกระทรวงเกษตรและสหกรณ์ เรื่อง กำหนดอัตราค่าภาคหลวงของป่าหวงห้ามตาม พระราชบัญญัติป่าไม้ พ.ศ.2484 1.3 ข้อกำหนด ฉบับที่ 15 (พ.ศ. 2526) ออกตาม ความในพระราชบัญญัติป่าไม้ พ.ศ. 2484 ว่า ด้วยการควบคุม สิ่งประดิษฐ์ เครื่องใช้ หรือ สิ่งอื่นใดบรรดาที่ทำด้วยไม้หวงห้าม 1.4 กฎกระทรวง ฉบับที่ 27 (พ.ศ. 2530) ออกตาม ความในพระราชบัญญัติป่าไม้ พ.ศ. 2484 ว่าด้วย การค้าหรือมีไว้ในครอบครองเพื่อการค้าซึ่งสิ่งประดิษฐ์ เครื่องใช้ หรือสิ่งอื่นใด บรรดาที่ทำด้วยไม้หวงห้าม 1.5 ประกาศกระทรวงเกษตรและสหกรณ์ เรื่อง กำหนดเขต ควบคุมสิ่งประดิษฐ์ เครื่องใช้ หรือสิ่งอื่นใดบรรดาที่ทำด้วย ไม้หวงห้ามตามพระราชบัญญัติป่าไม้ พ.ศ. 2484 แก้ไข เพิ่มเติมโดยพระราชบัญญัติป่าไม้ (ฉบับที่ 5) พ.ศ. 2518 ลงวันที่ 24 กันยายน พ.ศ. 2534 1.6 ประกาศกรมป่าไม้ เรื่อง กำหนดแบบบัญชีสิ่งประดิษฐ์ เครื่องใช้ หรือสิ่งอื่นใด บรรดาที่ทำด้วยไม้หวงห้าม	1. ขออนุญาตเป็นผู้ค้าหรือมีไว้ในครอบครอง เพื่อการค้าซึ่งสิ่งประดิษฐ์ เครื่องใช้ หรือสิ่ง อื่นใดบรรดาที่ทำด้วยไม้หวงห้าม	1. หนังสือกำกับสิ่งประดิษฐ์ เครื่องใช้ หรือสิ่งอื่นใดบรรดาที่ทำด้วยไม้ หวงห้าม	- ฝ่ายด่านป่าไม้ สำนักป้องกันและควบคุมไฟป่า กรมป่าไม้ โทรศัพท์ : 0-2579-8606 โทรสาร : 0-2579--8606
<u>ขอบเขตการควบคุม</u> ผลิตภัณฑ์ไม้ควบคุม เฉพาะการส่งออก ผลิตภัณฑ์ไม้ที่ผลิตจาก ไม้หวงห้าม ยกเว้นไม้ หวงห้ามที่นำเข้ามาจาก ต่างประเทศ	2. ประกาศกรมป่าไม้ เรื่อง ให้ผู้รับอนุญาตค้าหรือมีไว้ใน ครอบครองเพื่อการค้าซึ่งสิ่งประดิษฐ์ เครื่องใช้ หรือสิ่งอื่น ใดบรรดาที่ทำด้วยไม้หวงห้าม ออกหนังสือกำกับสิ่ง ประดิษฐ์ เครื่องใช้ หรือสิ่งอื่นใดบรรดาที่ทำด้วยไม้ หวงห้าม ลงวันที่ 16 พฤศจิกายน พ.ศ. 2534	2. ออกหนังสือกำกับสิ่งประดิษฐ์ เครื่องใช้หรือ สิ่งอื่นใดบรรดาที่ทำด้วยไม้หวงห้าม เมื่อจำหน่ายหรือนำเคลื่อนที่ออกจากสถานที่ ค้าหรือมีไว้ในครอบครองเพื่อการค้าซึ่งสิ่ง ประดิษฐ์ฯ จะใช้ได้เมื่อได้นำหนังสือกำกับ สิ่งประดิษฐ์ไปให้จังหวัดหรือฝ่ายอุตสาหกรรม ไม้ กองคุ้มครอง กรมป่าไม้ แล้วแต่กรณี เพื่อประทับตราประจำตัวเป็นรูปเครื่องหมาย		- ผู้รับอนุญาตค้าหรือมีไว้ใน ครอบครองซึ่งสิ่งประดิษฐ์ ฯ

สินค้า/พิกัด	กฎหมายและระเบียบที่ควบคุม	ขั้นตอนการส่งออก	เอกสารที่ใช้ประกอบ	หน่วยงานที่ติดต่อ
<p>(บัญชีไม้หวงห้ามตามพระราชกฤษฎีกากำหนดไม้หวงห้ามพ.ศ. 2530 และอัตราค่าภาคหลวงไม้หวงห้ามตามประกาศ</p>		<p>กรมป่าไม้ที่รอยต่อหนังสือกำกับสิ่งประดิษฐ์ทุกฉบับ และออกหมายเลขประจำเล่มให้และที่หน้าปกหนังสือกำกับสิ่งประดิษฐ์ประดิษฐ์ มีข้อความที่แสดงว่าอนุญาตให้ใช้ได้</p>		
<p>กระทรวงเกษตรและสหกรณ์ ลงวันที่ 22 มกราคม 2531)</p> <p><u>สิทธิพิเศษทางภาษีศุลกากร</u></p> <p>สามารถขอสิทธิพิเศษทางภาษีศุลกากรได้ หากส่งออกไปยังกลุ่มประเทศที่พัฒนาแล้ว เช่น สหภาพยุโรป , ญี่ปุ่น อเมริกา , โปแลนด์ และ แคนาดา เป็นต้น ทั้งนี้สามารถตรวจสอบการได้รับสิทธิพิเศษทางภาษีศุลกากร ได้ที่ กรมการค้าต่างประเทศ</p>	<p>3. พระราชบัญญัติศุลกากร พ.ศ. 2469 และฉบับแก้ไขเพิ่มเติมอีก 16 ฉบับ</p>	<p>3. พิธีการศุลกากร</p>	<p>3.1 ใบขนส่งสินค้าขาออก (กศก. 101)  3.2 บัญชีราคาสินค้า (Invoice)  3.3 บัญชีรายละเอียดการบรรจุหีบห่อ (Packing List)  3.4 แบบธุรกิจต่างประเทศ (แบบ รต.1)สำหรับของส่งออกที่มีมูลค่ามากกว่า 500,000 บาท  3.5 คำร้องขอทำการตรวจสินค้าและบรรจุเข้าตู้คอนเทนเนอร์</p>	<p>ส่วนการส่งออก  กรมศุลกากร  โทรศัพท์ : 0-2667-7242-43  โทรสาร : 0-2671-5331  สายด่วนกรมศุลกากร 1164</p>

## ขั้นตอนการส่งออกโดยละเอียด : ผลิตภัณฑ์ไม้

ขั้นตอนการส่งออก	หลักฐาน/เอกสาร ประกอบ	หน่วยงาน ที่ติดต่อ	ค่าใช้จ่าย	ระยะเวลา ดำเนินการ
<p>1. ขออนุญาตเป็นผู้ค้าหรือมีไว้ในครอบครองเพื่อการค้าซึ่งสิ่งประดิษฐ์ เครื่องใช้ หรือสิ่งอื่นใดบรรดาที่ทำด้วยไม้หวงห้าม (ต้องแสดงไว้ในที่เปิดเผย)</p>	<p>1. คำขอรับใบอนุญาตค้าหรือมีไว้ในครอบครองเพื่อการค้าซึ่งสิ่งประดิษฐ์ เครื่องใช้ หรือสิ่งอื่นใดบรรดาที่ทำด้วยไม้หวงห้าม</p> <p>2. ในกรณีผู้ขอรับใบอนุญาตเป็นบุคคลธรรมดา</p> <ul style="list-style-type: none"> <li>- สำเนาหรือภาพถ่ายทะเบียนบ้านของผู้ขอรับใบอนุญาต</li> <li>- หลักฐานการมีสิทธิใช้สถานที่ขอรับใบอนุญาต</li> </ul> <p>3. ในกรณีผู้ขอรับใบอนุญาตเป็นนิติบุคคล</p> <ul style="list-style-type: none"> <li>- สำเนาหรือภาพถ่ายทะเบียนบ้านของกรรมการผู้มีอำนาจลงชื่อแทนบริษัท (กรณีบริษัทจำกัด) หรือของหุ้นส่วนผู้จัดการ (กรณีห้างหุ้นส่วนนิติบุคคล) แล้วแต่กรณี</li> <li>- หลักฐานการมีสิทธิใช้สถานที่ขอรับใบอนุญาต</li> <li>- หนังสือปริศนหัตสนธิและข้อบังคับของบริษัทจำกัดที่จดทะเบียนไว้</li> <li>- หนังสือรับรองของหอทะเบียนหุ้นส่วนบริษัทกลาง</li> <li>- บัญชีรายชื่อผู้ถือหุ้นของบริษัทจำกัด</li> </ul>	<ul style="list-style-type: none"> <li>- ฝ่ายด่านป่าไม้ สำนักป้องกันและควบคุมไฟป่า กรมป่าไม้</li> <li>โทรศัพท์ : 0-2579-8606</li> <li>โทรสาร : 0-2579-8606</li> <li>- พนักงานท้องที่อำเภอหรือกิ่งอำเภอที่ประสงค์ขออนุญาตทำการนั้น</li> </ul>	<ul style="list-style-type: none"> <li>- ค่าธรรมเนียมใบอนุญาตค้าหรือมีไว้ในครอบครองเพื่อการค้าซึ่งสิ่งประดิษฐ์ เครื่องใช้หรือสิ่งอื่นใด บรรดาที่ทำด้วยไม้หวงห้าม ฉบับละ 2,000 บาท</li> </ul>	<p>2-3 สัปดาห์</p>
<p>2. ออกหนังสือกำกับสิ่งประดิษฐ์ เครื่องใช้ หรือสิ่งอื่นใดบรรดาที่ทำด้วยไม้หวงห้าม (เมื่อจำหน่ายหรือนำเคลื่อนที่ออกจากสถานที่ค้าหรือมีไว้ในครอบครองเพื่อการค้าซึ่งสิ่งประดิษฐ์ฯ จะใช้ได้ เมื่อนำหนังสือกำกับสิ่งประดิษฐ์ฯ ไปให้จังหวัดหรือ ฝ่ายอุตสาหกรรม ไม้ กองคัมครอง กรมป่าไม้ แล้วแต่กรณี ประทับตราประจำต่อรูปเครื่องหมายกรมป่าไม้ที่รอยต่อ</p>	<p>1. หนังสือกำกับสิ่งประดิษฐ์ เครื่องใช้ หรือสิ่งอื่นใด บรรดาที่ทำด้วยไม้หวงห้าม</p> <p>2. ใบอนุญาตเป็นผู้ค้าหรือมีไว้ในครอบครองเพื่อการค้าซึ่งสิ่งประดิษฐ์ เครื่องใช้ หรือสิ่งอื่นใดบรรดาที่ทำด้วยไม้หวงห้าม</p>	<ul style="list-style-type: none"> <li>- ผู้รับอนุญาตค้าหรือมีไว้ในครอบครองเพื่อการค้าซึ่งสิ่งประดิษฐ์ฯ</li> </ul>	<p>-</p>	<p>-</p>

ขั้นตอนการส่งออก	หลักฐาน/เอกสาร ประกอบ	หน่วยงาน ที่ติดต่อ	ค่าใช้จ่าย	ระยะเวลา ดำเนินงาน
หนังสือกำกับสิ่งประดิษฐ์ทุกฉบับ และออกหมายเลขประจำเล่มให้ และที่หน้าปกหนังสือกำกับสิ่งประดิษฐ์ฯ มีข้อความที่แสดงว่า อนุญาตให้ใช้ได้				
3. ผ่านพิธีการศุลกากร ระบบ Manual	<ol style="list-style-type: none"> <li>1) รับใบขนสินค้า ตรวจสอบพิธีการลงทะเบียนและสินค้าออก เลขที่ใบขนส่งสินค้า</li> <li>2) เจ้าหน้าที่ประเมินตรวจสอบความครบถ้วนถูกต้อง ประเมินราคาสินค้าตรวจสอบการของเอกสาร/ตรวจสอบพิกัด/ราคา</li> <li>3) บันทึกข้อมูลเข้าเครื่องคอมพิวเตอร์</li> <li>4) รับชำระภาษีอากร เงินประกัน หนังสือธนาคารค้ำประกัน</li> <li>5) ลงทะเบียนตรวจปล่อยสินค้า</li> <li>6) กำหนดชื่อผู้ตรวจปล่อยสินค้าเครื่องคอมพิวเตอร์ตรวจสอบ</li> <li>7) เจ้าหน้าที่ตรวจของทุก shipment บันทึกผลการตรวจปล่อยเข้าเครื่องคอมพิวเตอร์</li> <li>8) ควบคุมการบรรจุของเข้าตู้คอนเทนเนอร์</li> <li>9) นำของออกจากการทำเรือ ฯ ผ่านการตรวจสอบสินค้าของศุลกากร</li> </ol>	<p>ส่วนการส่งออก กรมศุลกากร โทรศัพท์ : 0-2667-7242-43 โทรสาร : 0-2671-5331 สายด่วนกรมศุลกากร 1164</p>	<p>-ค่าธรรมเนียม ใบขนสินค้า200 บาท -ค่าบันทึกข้อมูล เข้าระบบ70 บาท</p>	20 นาที
ระบบ EDI ผู้ส่งออกต้องจดทะเบียนเป็นผู้ใช้ EDI โดยตรงกับกรมศุลกากร เลือกใช้บริการของบริษัทเอกชนผู้ให้บริการ EDI (VAN)	<p><u>ขั้นที่ 1</u></p> <ol style="list-style-type: none"> <li>1) บันทึกข้อมูล Invoice และใบขนสินค้า ผ่านโปรแกรมจัดทำใบขนสินค้า เข้าเครื่องคอมพิวเตอร์ของผู้ส่งออก</li> <li>2) ส่งข้อมูลผ่านสายสื่อสาร เข้าเครื่องคอมพิวเตอร์ของกรมศุลกากร</li> <li>3) เครื่องคอมพิวเตอร์ของกรมศุลกากรรับข้อมูลตรวจสอบความถูกต้อง ออกเลขที่ใบขนสินค้ากำหนดเงื่อนไขการตรวจของ (Green line, Red line) แจ้งให้ผู้ส่งออกทราบผ่านสายสื่อสาร</li> </ol>	<p>ส่วนการส่งออก สำนักงานศุลกากรท่าเรือกรุงเทพ กรมศุลกากร โทรศัพท์ : 0-2667-7242-43 โทรสาร : 0-2671-5331 สายด่วนกรมศุลกากร 1164</p>	-	ขึ้นอยู่กับระบบของซอฟต์แวร์
	<p><u>ขั้นที่ 2</u></p> <ol style="list-style-type: none"> <li>1) ผู้ส่งออกพิมพ์ใบขนสินค้า</li> <li>2) ชำระค่าภาษีอากร ณ ที่ทำการศุลกากร (ถ้ามี)</li> <li>3) ใบขนสินค้าและเอกสารประกอบ</li> </ol>			