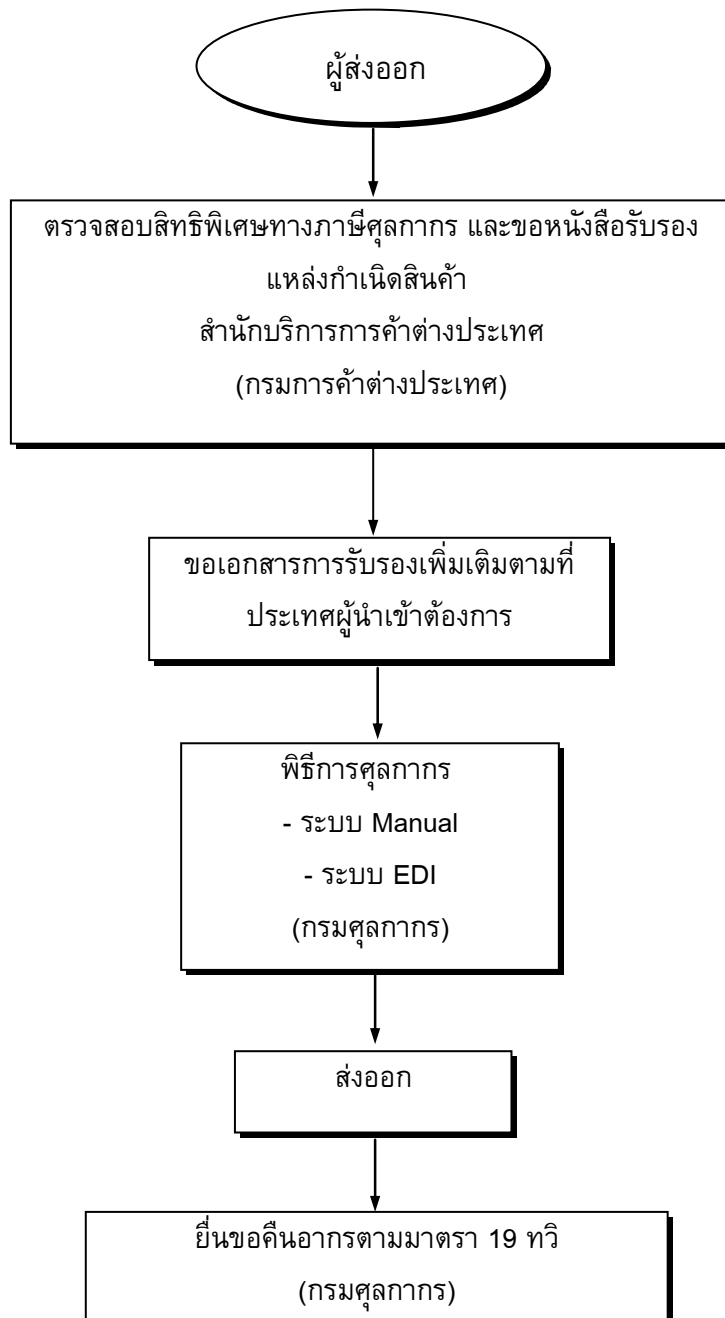


## แผนภูมิขั้นตอนการส่งออก : วัสดุอุปกรณ์ในห้างค้า



## กฎหมาย / ระเบียบและขั้นตอนการส่งออกโดยสรุป : วัสดุอุปกรณ์ในห้องน้ำ

สินค้า/พิกัด	กฎหมายและระเบียบที่ควบคุม	ขั้นตอนการส่งออก	เอกสารที่ใช้ประกอบ	หน่วยงานที่ติดต่อ
วัสดุอุปกรณ์ในห้องน้ำ 7615200009	1. ระเบียบกระทรวงพาณิชย์ ว่าด้วยการขึ้นทะเบียน เป็นผู้ขอหนังสือรับรอง Form A พ.ศ. 2541	1. ตรวจสอบสิทธิพิเศษทางภาษีศุลกากรและขอ หนังสือรับรองแหล่งกำเนิดสินค้า	1. ใบรับรองแหล่งกำเนิดสินค้า	-สำนักบริการการค้าต่างประเทศ กรมการค้าต่างประเทศ สายด่วนการค้าต่างประเทศ 1385
		2. ถ้าประเทศผู้นำเข้าต้องการใบรับรองเกี่ยวกับ เรื่องใดเป็นพิเศษ ผู้ส่งออกต้องขอใบรับรอง ประเภทนั้นก่อน	2. ใบรับรองคุณภาพผลิตภัณฑ์ตามข้อ กำหนดของประเทศคู่ค้า	- หน่วยงานที่เกี่ยวข้อง
<b>อัตราภาษี</b> ยกเว้นอากรขาออก  <b>ขอบเขตการควบคุม</b> เป็นสินค้าที่ไม่ควบคุมใน การส่งออกแต่ถ้าประเทศ ผู้นำเข้าต้องการ การ รับรองเกี่ยวกับเรื่องใด ผู้ส่งออกต้องไปขอใบ รับรองก่อนการส่งออก ด้วย	3. พระราชบัญญัติศุลกากร พ.ศ. 2469 และฉบับ แก้ไขเพิ่มเติมอีก 16 ฉบับ	3. ผ่านพิธีการทางศุลกากร	3.1 ใบขนส่งสินค้าขาออก (กศก.101) 3.2 บัญชีราคาสินค้า (Invoice) เท่าจำนวน ใบขนส่งสินค้าขาออกที่ยื่นทั้งหมด 3.3 บัญชีรายละเอียดการบรรจุหีบห่อ (Packing List) 3.4 ใบอนุญาตให้ส่งออก หนังสือรับรอง , หนังสือกำกับ , ใบเบิกทางของส่วน ราชการที่เกี่ยวข้อง 3.5 แบบธุรกิจต่างประเทศ (ฐ.ต. 1) สำหรับสินค้าส่งออกที่มีมูลค่ามากกว่า 500,000 บาท 3.6 คำร้องขอทำการตรวจสินค้าและบรรจุ เข้าสู่คอนเทนเนอร์ 3.7 ใบแนบใบขนส่งสินค้าขาออกขอคืนอากร ตามมาตรา 19 ทวิ (แบบ กศก. 113)	ส่วนการส่งออก กรมศุลกากร โทรศัพท์ : 0-2667-7242-43 โทรสาร : 0-2671-5331 สายด่วนกรมศุลกากร 1164

สินค้า/พิกัด	กฎหมายและระเบียบที่ควบคุม	ขั้นตอนการส่งออก	เอกสารที่ใช้ประกอบ	หน่วยงานที่ติดต่อ
<p><b>สิทธิพิเศษทางภาษีศุลกากร</b></p> <p>สามารถขอสิทธิพิเศษทางภาษีศุลกากรได้ หากส่งออกไปยังกลุ่มประเทศที่พัฒนาแล้ว เช่น อเมริกา สหภาพยุโรป , โปแลนด์ และ แคนาดา เป็นต้น ทั้งนี้สามารถตรวจสอบการได้รับสิทธิพิเศษทางภาษีศุลกากร ได้ที่ กรมการค้าต่างประเทศ</p>	<p>4. ระเบียบปฏิบัติศุลกากรว่าด้วย การคืนอากรตามมาตรา 19 ทวิ</p>	<p>4. ยื่นขอคืนอากรตามมาตรา 19 ทวิ</p>	<p>4. ใบขอคืนค่าภาษีอากรพร้อมบัญชีรายละเอียดตามแบบ กศก.111</p>	<p>- ฝ่ายคืนอากรการผลิตเพื่อการส่งออก สำนักสิทธิประโยชน์ทางภาษีศุลกากร , กรมศุลกากร โทรศัพท์ : 0-2667-7061-5 โทรสาร : 0-2240-2303 - สายด่วนกรมศุลกากร 1164</p>

## ขั้นตอนการส่งออกโดยละเอียด : วัสดุอุปกรณ์ในท้องถิ่น

ขั้นตอนการส่งออก	หลักฐาน/เอกสาร ประกอบ	หน่วยงาน ที่ติดต่อ	ค่าใช้จ่าย	ระยะเวลา ดำเนินงาน
1) ขออนุญาตรับรองแหล่งกำเนิดสินค้า (C/O)	1. ใบกำกับสินค้า (Commercial Invoice) 2. ใบตราส่งสินค้า (Bill of Lading - B/L) หรือใบรับส่งสินค้าทางอากาศ (Air Waybill) หรือเอกสารแสดงการขนส่งสินค้าอื่น ๆ หมายเหตุ -สำเนาเอกสารให้ผู้มีอำนาจลงนามประทับตราสำคัญของบริษัท ในสำเนาเอกสารรับรองความถูกต้อง -เปิดให้บริการขออนุญาตรับรอง ด้วยระบบ EDI ผ่านทาง Internet โดยยื่นใบสมัครใช้บริการด้วยระบบ EDI ต่อกรมการค้าต่างประเทศ	ผู้ส่งออกสามารถติดต่อขอรับจากหน่วยงานใดหน่วยงานหนึ่ง ดังนี้ -สำนักบริการการค้าต่างประเทศ กรมการค้าต่างประเทศ สายด่วนการค้าต่างประเทศ 1385 -กลุ่มงานหนังสือสำคัญแหล่งกำเนิดสินค้า โทรศัพท์ : 0-2547-4753 โทรสาร : 0-2547-4753 -สำนักงาน ณ อาคารคลังสินค้าท่าอากาศยานกรุงเทพ โทรศัพท์ : 0-2504-2713-4 โทรสาร : 0-2504-2713 -สำนักงาน ณ กองตรวจสินค้าขาออก กรมศุลกากร ท่าเรือกรุงเทพ โทรศัพท์ : 0-2249-2106 : 0-2240-2232 โทรสาร : 0-2240-2232 - สายด่วนกรมศุลกากร 1164	30 บาท	40-60 นาที
2) ตรวจสอบสิทธิพิเศษทางภาษีศุลกากร แล้วแต่กลุ่มประเทศที่ต้องการส่งออก 2.1 Form A ชั้นที่ 1 ยื่นคำขอขึ้นทะเบียนเป็นผู้ขอ Form A (ต่ออายุทุกปี)	1.คำขอขึ้นทะเบียนเป็นผู้ขอ Form A 2.สำเนาหนังสือรับรองการจดทะเบียนเป็นนิติบุคคลไม่เกิน 6 เดือน 3.สำเนาทะเบียนภาษีมูลค่าเพิ่ม (ภ.พ.20) 4.สำเนาใบอนุญาตประกอบกิจการโรงงาน (แบบ รง.4)กรณีที่เป็นโรงงานผู้ผลิต	-สำนักบริการการค้าต่างประเทศ กรมการค้าต่างประเทศ สายด่วนการค้าต่างประเทศ 1385	20 บาท	4 ชม.

ขั้นตอนการส่งออก	หลักฐาน/เอกสาร ประกอบ	หน่วยงาน ที่ติดต่อ	ค่าใช้จ่าย	ระยะเวลา ดำเนินงาน
<p>ขั้นที่ 2 ยื่นแบบคำขอหนังสือรับรอง Form A (ใช้กับกลุ่มประเทศ EU และ ญี่ปุ่น) ยกเว้น อเมริกาที่ยกเลิกการใช้ Form A ในการลดหย่อนภาษี</p>	<p>หมายเหตุ -สำเนาเอกสารให้ผู้มีอำนาจลงนามประทับตราสำคัญของ บริษัท ในสำเนาเอกสารรับรองความถูกต้อง</p> <p>-เปิดให้บริการขอหนังสือรับรอง ด้วยระบบ EDI ผ่านทาง Internet โดยยื่นใบสมัครใช้บริการด้วยระบบ EDI ต่อกรมการค้าต่างประเทศ</p> <p>1. สำเนาใบกำกับสินค้า (Commercial Invoice) 2. สำเนาใบตราส่งสินค้า (Bill of Lading - B/L) หรือ ใบรับส่งสินค้าทางอากาศ (Air Waybill) หรือเอกสารแสดงการขนส่งสินค้าอื่น ๆ 3. หนังสือรับรองอัตราส่วนต้นทุนการผลิตสินค้าทั่วไป</p> <p>หมายเหตุ -สำเนาเอกสารให้ผู้มีอำนาจลงนามประทับตราสำคัญของ บริษัท ในสำเนาเอกสารรับรองความถูกต้อง</p> <p>-เปิดให้บริการขอหนังสือรับรอง ด้วยระบบ EDI ผ่านทาง Internet โดยยื่นใบสมัครใช้บริการด้วยระบบ EDI ต่อกรมการค้าต่างประเทศ</p>	<p>ผู้ส่งออกสามารถติดต่อขอรับจาก หน่วยงานใดหน่วยงานหนึ่ง ดังนี้</p> <p>-สำนักบริการการค้าต่างประเทศ กรมการค้าต่างประเทศ</p> <p>สายด่วนการค้าต่างประเทศ 1385</p> <p>-กลุ่มงานหนังสือสำคัญแหล่งกำเนิดสินค้า</p> <p>โทรศัพท์ : 0-2547-4753</p> <p>โทรสาร : 0-2547-4753</p> <p>-สำนักงาน ณ อาคารคลังสินค้า ท่าอากาศยานกรุงเทพ</p> <p>โทรศัพท์ : 0-2504-2713-4</p> <p>โทรสาร : 0-2504-2713</p> <p>-สำนักงาน ณ กองตรวจสินค้าขาออก กรมศุลกากร ท่าเรือกรุงเทพ</p> <p>โทรศัพท์ : 0-2249-2106</p> <p>: 0-2240-2232</p> <p>โทรสาร : 0-2240-2232</p> <p>- สายด่วนกรมศุลกากร 1164</p>	30 บาท	40-60 นาที
<p>2.2 Form D (ใช้กับกลุ่ม อาเซียน AFTA) Form GSTP (ใช้กับกลุ่มประเทศกำลังพัฒนาด้วยกันที่เป็นสมาชิกในข้อตกลง GSTP)</p>	<p>1. สำเนาใบกำกับสินค้า (Commercial Invoice) 2. สำเนาใบตราส่งสินค้า (Bill of Lading - B/L) หรือ ใบรับส่งสินค้าทางอากาศ (Air Waybill) หรือเอกสารแสดงการขนส่งสินค้าอื่น ๆ 3. หนังสือรับรองอัตราส่วนต้นทุนการผลิตสินค้าทั่วไป</p>	<p>ผู้ส่งออกสามารถติดต่อขอรับจาก หน่วยงานใดหน่วยงานหนึ่ง ดังนี้</p> <p>-สำนักบริการการค้าต่างประเทศ กรมการค้าต่างประเทศ</p> <p>สายด่วนการค้าต่างประเทศ 1385</p>	30 บาท	40-60 นาที



ขั้นตอนการส่งออก	หลักฐาน/เอกสาร ประกอบ	หน่วยงาน ที่ติดต่อ	ค่าใช้จ่าย	ระยะเวลา ดำเนินงาน
<p>ระบบ EDI</p> <p>ผู้ส่งออกต้องจดทะเบียนเป็นผู้ใช้ EDI โดยตรงกับกรมศุลกากร</p> <p>เลือกใช้บริการของบริษัทเอกชนผู้ให้บริการ EDI (VAN)</p>	<p>9) นำของออกจากการท่าเรือ ฯ ผ่านการตรวจสอบสินค้าของศุลกากร</p> <p><u>ขั้นที่ 1</u></p> <p>1) บันทึกข้อมูล Invoice และใบขนสินค้า ผ่านโปรแกรมจัดทำใบขนสินค้า เข้าเครื่องคอมพิวเตอร์ของผู้ส่งออก</p> <p>2) ส่งข้อมูลผ่านสายสื่อสาร เข้าเครื่องคอมพิวเตอร์ของกรมศุลกากร</p> <p>3) เครื่องคอมพิวเตอร์ของกรมศุลกากรรับข้อมูลตรวจสอบความถูกต้อง ออกเลขที่ใบขนสินค้ากำหนดเงื่อนไขการตรวจของ (Green line, Red line) แจ้งให้ผู้ส่งออกทราบผ่านสายสื่อสาร</p> <p><u>ขั้นที่ 2</u></p> <p>1) ผู้ส่งออกพิมพ์ใบขนสินค้า</p> <p>2) ชำระค่าภาษีอากร ณ ที่ทำการศุลกากร (ถ้ามี)</p> <p>3) ใบขนสินค้าและเอกสารประกอบ</p>	<p>ส่วนการส่งออก</p> <p>สำนักงานศุลกากรท่าเรือกรุงเทพ</p> <p>กรมศุลกากร</p> <p>โทรศัพท์ : 0-2667-7242-43</p> <p>โทรสาร : 0-2671-5331</p> <p>สายด่วนกรมศุลกากร 1164</p>	-	ขึ้นอยู่กับระบบของซอฟต์แวร์
<p>5) ยื่นขอคืนอากรตามมาตรา 19 ทวิ</p>	<p>1) ใบแนบใบขนสินค้าขาเข้าของวัตถุดิบ</p> <p>2) ใบแนบใบขนสินค้าขาออก ขอคืนอากรตามมาตรา 19 ทวิ (กศก. 113)</p> <p>3) ใบขอคืนค่าภาษีอากร และหนังสือธนาคารค้ำประกัน พร้อมบัญชีรายละเอียดตามแบบ กศก. (111)</p> <p>4) รายงานคอมพิวเตอร์แสดงยอดอากรที่ขอคืนอากร หรือแผ่นบันทึกข้อมูลตามแบบที่กรมศุลกากรกำหนด (กรณีและผู้ประสงค์ ขอคืนอากรจะจัดทำรายงานคอมพิวเตอร์ด้วยตนเอง)</p>	<p>- ฝ่ายคืนอากรการผลิตเพื่อการส่งออก</p> <p>สำนักสิทธิประโยชน์ทางภาษีศุลกากร , กรมศุลกากร</p> <p>โทรศัพท์ : 0-2667-7061-5</p> <p>โทรสาร : 0-2240-2303</p> <p>- สายด่วนกรมศุลกากร 1164</p>	-	30 วัน