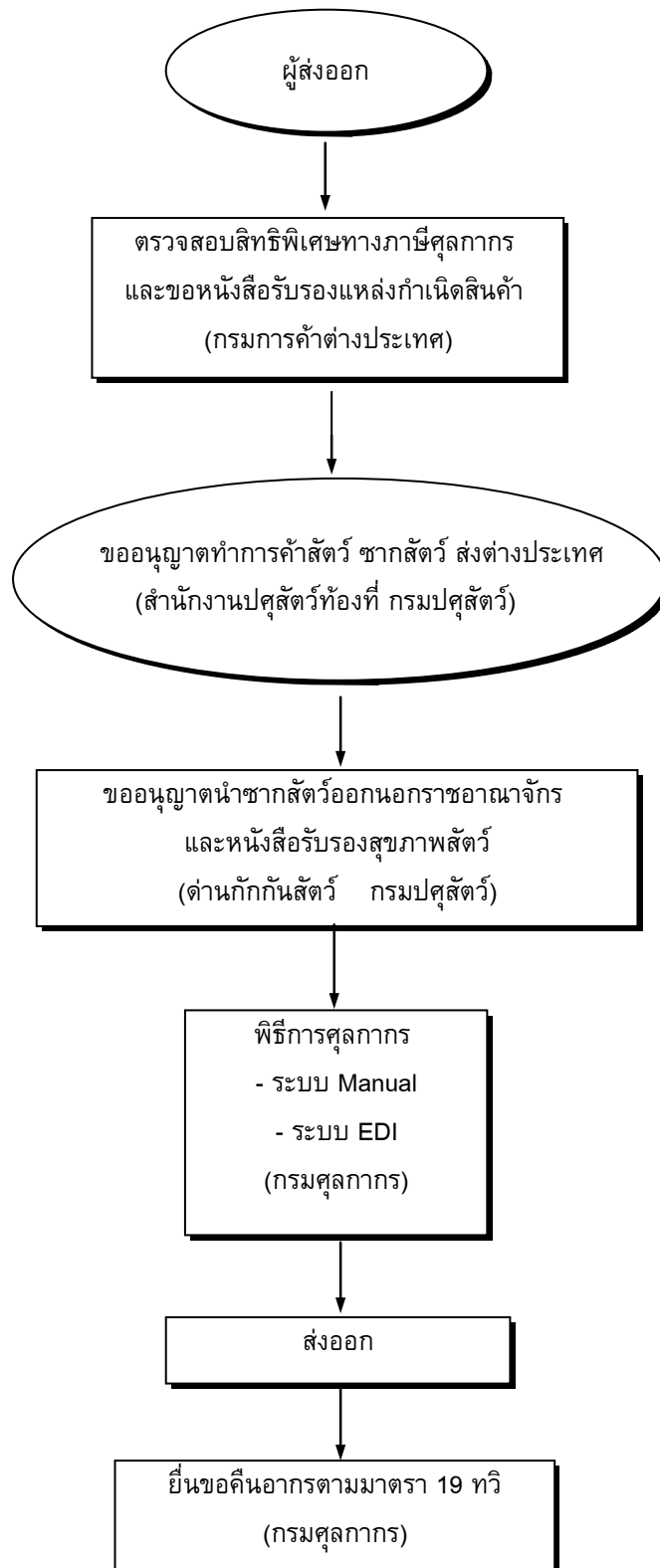


## แผนภูมิขั้นตอนการส่งออก : หนังสือและผลิตภัณฑ์หนังสือฟอกและหนังสืออัด



กฎหมาย / ระเบียบและขั้นตอนการส่งออกโดยสรุป : หนังสือและผลิตภัณฑ์หนังสือพิมพ์ และหนังสืออัด

สินค้า/พิกัด	กฎหมายและระเบียบที่ควบคุม	ขั้นตอนการส่งออก	เอกสารที่ใช้ประกอบ	หน่วยงานที่ติดต่อ
หนังสือและผลิตภัณฑ์หนังสือพิมพ์ และหนังสืออัด 1. หนังสือโคกระบือพอก 4104 2. ของเล่นสำหรับสัตว์เลี้ยง 4205000106 3. ถุงมือหนัง 420321009 4203290006 4. เครื่องแต่งกายและเข็มขัด 4203100006 4203300100 5. ผลิตภัณฑ์หนังสือพิมพ์อื่น ๆ (ปลอกเบาะ และเฟอร์นิเจอร์อื่น ๆ) 4205000903 อัตราภาษี ยกเว้นอากรขาออก หมายเหตุ (ยกเว้น) - หนังสือพิมพ์ 5 บาท/ก.ก. - หนังสือพิมพ์ไม่เสร็จสมบูรณ์ 4 บาท / ก. ก. - เศษตัดและผง	1.1 พระราชบัญญัติโรคระบาดสัตว์ พ.ศ. 2499 1.2 พระราชบัญญัติโรคระบาดสัตว์ (ฉบับที่ 2) พ.ศ. 2542  2.1 กฎกระทรวง ฉบับที่ 33 (พ.ศ. 2537) ออกตามความในพระราชบัญญัติโรคระบาดสัตว์ พ.ศ. 2499 2.2 กฎกระทรวง ฉบับที่ 39 (พ.ศ. 2542) 2.3 กฎกระทรวง ว่าด้วยการนำเข้า นำออกหรือนำผ่านราชอาณาจักร ซึ่งสัตว์หรือซากสัตว์ พ.ศ. 2544  3. ระเบียบกระทรวงพาณิชย์ ว่าด้วยการขึ้นทะเบียนเป็นผู้ขอหนังสือรับรอง Form A พ.ศ. 2541	1. ขอบอนุญาตทำการค้าสัตว์หรือซากสัตว์ (ร. 2)  2. ขอบอนุญาตนำสัตว์หรือซากสัตว์ออกนอกราชอาณาจักร (ร. 9) และหนังสือรับรองสุขภาพสัตว์(Health Certificate)  3. ตรวจสอบสิทธิพิเศษทางภาษีศุลกากร และขอหนังสือรับรองแหล่งกำเนิดสินค้าจากกองสิทธิประโยชน์ทางการค้า	1. ใบอนุญาตเป็นผู้ค้าสัตว์ หรือซากสัตว์ส่งต่างประเทศ (แบบ ร. 2)  2. ใบอนุญาตนำสัตว์ หรือซากสัตว์ออกนอกราชอาณาจักร (ร. 9) และหนังสือรับรองสุขภาพสัตว์ (Health Certificate)  3. ใบรับรองแหล่งกำเนิดของสินค้า	-สำนักบริการการค้าต่างประเทศ กรมการค้าต่างประเทศ สายด่วนการค้าต่างประเทศ 1385  - สำนักงานปลัดศุลกากรจังหวัดหรืออำเภอ  - ส่วนควบคุมเคลื่อนย้ายและกักกัน สำนักควบคุมป้องกันและบำบัดโรคสัตว์ , กรมปศุสัตว์ โทรศัพท์ : 0-2653-4444 -50 ต่อ 4173-5 โทรสาร : 0-2653-4865 : 0-2653-4929 - ด่านกักกันสัตว์กรุงเทพฯทางอากาศ โทรศัพท์ : 0-2535-1546 โทรสาร : 0-2535-1210 - ด่านกักกันสัตว์กรุงเทพฯทางน้ำ โทรศัพท์ : 0-2249-1221 : 0-2249-4388 โทรสาร : 0-2249-1221 : 0-2249-4388

สินค้า/พิกัด	กฎหมายและระเบียบที่ควบคุม	ขั้นตอนการส่งออก	เอกสารที่ใช้ประกอบ	หน่วยงานที่ติดต่อ
<p>0.40 บาท/ก.ก. (ไม่สามารถนำไปใช้ในอุตสาหกรรมทำหนังและอุตสาหกรรมผลิตภัณฑ์หนัง) <b>ขอบเขตการควบคุม</b> เป็นสินค้าที่ไม่ควบคุมในการส่งออกแต่ถ้าประเทศผู้นำเข้าต้องการการรับรองเกี่ยวกับการตรวจโรคสัตว์ แต่ต้องขออนุญาตนำซากสัตว์ออกนอกประเทศก่อน (ในสินค้าที่ไม่เป็นผลิตภัณฑ์หนัง) <b>สิทธิพิเศษทางภาษีศุลกากร</b> สามารถขอสิทธิพิเศษทางภาษีศุลกากรได้ หากส่งออกไปยังกลุ่มประเทศที่พัฒนาแล้ว เช่น ญี่ปุ่น อเมริกา , โปแลนด์ และ แคนาดา เป็นต้น ทั้งนี้สามารถตรวจสอบการได้รับสิทธิพิเศษทางภาษีศุลกากร ได้ที่ กรมการค้าต่างประเทศ</p>	<p>4. พระราชบัญญัติศุลกากร พ.ศ. 2469 และฉบับแก้ไขเพิ่มเติมอีก 16 ฉบับ</p>	<p>4. ผ่านพิธีการทางศุลกากร</p>	<p>4.1 ใบขนส่งสินค้าขาออก (กศก. 101) 4.2 บัญชีราคาสินค้า (Invoice) เท่าจำนวนใบขนสินค้าขาออกที่ยื่นทั้งหมด 4.3 บัญชีรายละเอียดการบรรจุหีบห่อ (Packing List) 4.4 ใบอนุญาตให้ส่งออก/ หนังสือรับรอง/ หนังสือกำกับ/ ใบเบิกทางของส่วนราชการที่เกี่ยวข้อง 4.5 แบบธุรกิจต่างประเทศ (แบบ ธ.ต. 1) สำหรับของส่งออกที่มีมูลค่ามากกว่า 500,000 บาท 4.6 คำร้องขอทำการตรวจสอบสินค้า และบรรจุเข้าสู่ตู้คอนเทนเนอร์ 4.7 ใบแนบใบขนสินค้าขาออก ขอคืนอากรตามมาตรา 19 ทวิ (แบบ กศก.113)</p>	<p>ส่วนการส่งออก กรมศุลกากร โทรศัพท์ : 0-2667-7242-43 โทรสาร : 0-2671-5331 สายด่วนกรมศุลกากร 1164</p>
	<p>5. ระเบียบปฏิบัติศุลกากรว่าด้วยการคืนอากรตามมาตรา 19 ทวิ</p>	<p>5. ยื่นขอคืนอากรตามมาตรา 19 ทวิ</p>	<p>5. ใบขอคืนค่าภาษีอากรพร้อมบัญชีรายละเอียดตามแบบ กศก. 111</p>	<p>- ฝ่ายคืนอากรการผลิตเพื่อการส่งออก สำนักสิทธิประโยชน์ทางภาษีศุลกากร , กรมศุลกากร โทรศัพท์ : 0-2667-7061-5 โทรสาร : 0-2240-2303 - สายด่วนกรมศุลกากร 1164</p>

## ขั้นตอนการส่งออกโดยละเอียด : หนังสือและผลิตภัณฑ์หนังสือพอก และหนังสืออัด

ขั้นตอนการส่งออก	หลักฐาน/เอกสาร ประกอบ	หน่วยงาน ที่ติดต่อ	ค่าใช้จ่าย	ระยะเวลา ดำเนินงาน
1. ขอบใบอนุญาตทำการค้าสัตว์ ซากสัตว์ ส่งต่างประเทศ (แบบ ร. 10)	1. แบบคำขอรับใบอนุญาต เป็นผู้ค้าสัตว์หรือซากสัตว์ (แบบ ร. 2) 2. ใบทะเบียนการค้า และหลักฐานบริษัท หรือ สำเนาบัตรประชาชน 3. สำเนาทะเบียนบ้าน	- สำนักงานปศุสัตว์ จังหวัดนั้น ๆ กรมปศุสัตว์	- อัตราค่าธรรมเนียมใบอนุญาตฉบับละ 400 บาท	1 วัน
2. ขอบใบอนุญาตนำสัตว์ หรือซากสัตว์ ออกนอกราชอาณาจักร (ร. 9) และหนังสือรับรองสุขภาพสัตว์ (Health Certificate) (หนังสือ รับรองสุขภาพสัตว์ขึ้นอยู่กับความ ต้องการของประเทศปลายทาง ซึ่ง ผู้ส่งออกจะต้องนำเงื่อนไขการรับ รองที่ประเทศปลายทางต้องการ มาหารือกับสัตวแพทย์ กรมปศุสัตว์ เพื่อเจ้าหน้าที่จะได้ช่วยเหลือในการ ตรวจสอบโรคสัตว์ ฟาร์มเลี้ยงสัตว์ และอื่น ๆ ตามเงื่อนไขที่กำหนดให้ ถูกต้อง)	1. สำเนาใบอนุญาตทำการค้าสัตว์/ซากสัตว์ส่งต่างประเทศ (ร. 10) 2. หนังสืออนุญาตให้นำเข้าจากประเทศผู้รับซื้อ (Import License) 3. หนังสือรับรองการจดทะเบียนนิติบุคคล 4. สำเนาบัตรประชาชน 5. สำเนาทะเบียนบ้าน 6. หลักฐานการซื้อขาย (L/ C.) 7. ในกรณีที่ซากสัตว์นำออกได้รับการตรวจสอบจากนักวิชาการ สัตวแพทย์แล้วให้นำหลักฐานการตรวจทดสอบโรคมมาแสดงด้วย 8. ถ้าไม่ได้ติดต่อด้วยตนเอง ให้ใช้ใบมอบอำนาจพร้อมแนบสำเนา บัตรประจำตัวของผู้มอบอำนาจ และผู้รับมอบอำนาจ	- ส่วนควบคุมเคลื่อนย้ายและกักกัน สำนักควบคุมป้องกันและบำบัด โรคสัตว์ , กรมปศุสัตว์ โทรศัพท์ : 0-2653-4444 -50 ต่อ 4173-5 โทรสาร : 0-2653-4865 : 0-2653-4929 - ด่านกักกันสัตว์กรุงเทพฯทางอากาศ โทรศัพท์ : 0-2535-1546 โทรสาร : 0-2535-1210 - ด่านกักกันสัตว์กรุงเทพฯทางน้ำ โทรศัพท์ : 0-2249-1221 : 0-2249-4388 โทรสาร : 0-2249-1221 : 0-2249-4388	- อัตราค่าธรรมเนียมใบอนุญาตให้นำซากสัตว์ ออกนอกราชอาณาจักร กิโลกรัมละ 1 บาท	15 วัน
3. ขอบหนังสือรับรองแหล่งกำเนิดสินค้า (C/O)	1. ใบกำกับสินค้า (Commercial Invoice) 2. ใบตราส่งสินค้า (Bill of Landing - B/L) หรือใบรับส่งสินค้าทาง อากาศ (Air Waybill) หรือเอกสารแสดงการขนส่งสินค้าอื่น ๆ หมายเหตุ -สำเนาเอกสารให้ผู้มีอำนาจลงนามประทับตราสำคัญของ บริษัท ในสำเนาเอกสารรับรองความถูกต้อง -เปิดให้บริการขอหนังสือรับรอง ด้วยระบบ EDI ผ่านทาง Internet โดยยื่นใบสมัครใช้บริการด้วยระบบ EDI ต่อกรม การค้าต่างประเทศ	ผู้ส่งออกสามารถติดต่อขอรับจาก หน่วยงานใดหน่วยงานหนึ่ง ดังนี้ - สำนักบริการการค้าต่างประเทศ กรมการค้าต่างประเทศ สายด่วนการค้าต่างประเทศ 1385 - กลุ่มงานหนังสือสำคัญแหล่งกำเนิด สินค้า โทรศัพท์ : 0-2547-4753	30 บาท	40-60 นาที







ขั้นตอนการส่งออก	หลักฐาน/เอกสาร ประกอบ	หน่วยงาน ที่ติดต่อ	ค่าใช้จ่าย	ระยะเวลา ดำเนินงาน
	<p>3) เครื่องคอมพิวเตอร์ของกรมศุลกากรรับข้อมูลตรวจสอบความถูกต้อง ออกเลขที่ใบขนสินค้ากำหนดเงื่อนไขการตรวจของ (Green line, Red line) แจ้งให้ผู้ส่งออกทราบผ่านสายสื่อสาร</p> <p><u>ขั้นที่ 2</u></p> <p>1) ผู้ส่งออกพิมพ์ใบขนสินค้า</p> <p>2) ชำระค่าภาษีอากร ณ ที่ทำการศุลกากร (ถ้ามี)</p> <p>3) ใบขนสินค้าและเอกสารประกอบ</p>	<p>โทรสาร : 0-2671-5331</p> <p>สายด่วนกรมศุลกากร 1164</p>		
7. ยื่นขอคืนอากรตามมาตรา 19 ทวิ	<p>1) ใบแนบใบขนสินค้าขาเข้าของวัตถุดิบ</p> <p>2) ใบแนบใบขนสินค้าขาออก ขอคืนอากรตามมาตรา 19 ทวิ (กศก. 113)</p> <p>3) ใบขอคืนค่าภาษีอากร และหนังสือธนาคารค้ำประกัน พร้อมบัญชีรายละเอียดตามแบบ กศก. (111)</p> <p>4) รายงานคอมพิวเตอร์แสดงยอดอากรที่ขอคืนอากร หรือแผ่นบันทึกข้อมูลตามแบบที่กรมศุลกากรกำหนด (กรณีที่มีผู้ประสงค์ ขอคืนอากรจะจัดทำรายงานคอมพิวเตอร์ด้วยตนเอง)</p>	<p>- ฝ่ายคืนอากรการผลิตเพื่อการส่งออก</p> <p>สำนักสิทธิประโยชน์ทางภาษีศุลกากร , กรมศุลกากร</p> <p>โทรศัพท์ : 0-2667-7061-5</p> <p>โทรสาร : 0-2240-2303</p> <p>- สายด่วนกรมศุลกากร 1164</p>	-	30 วัน