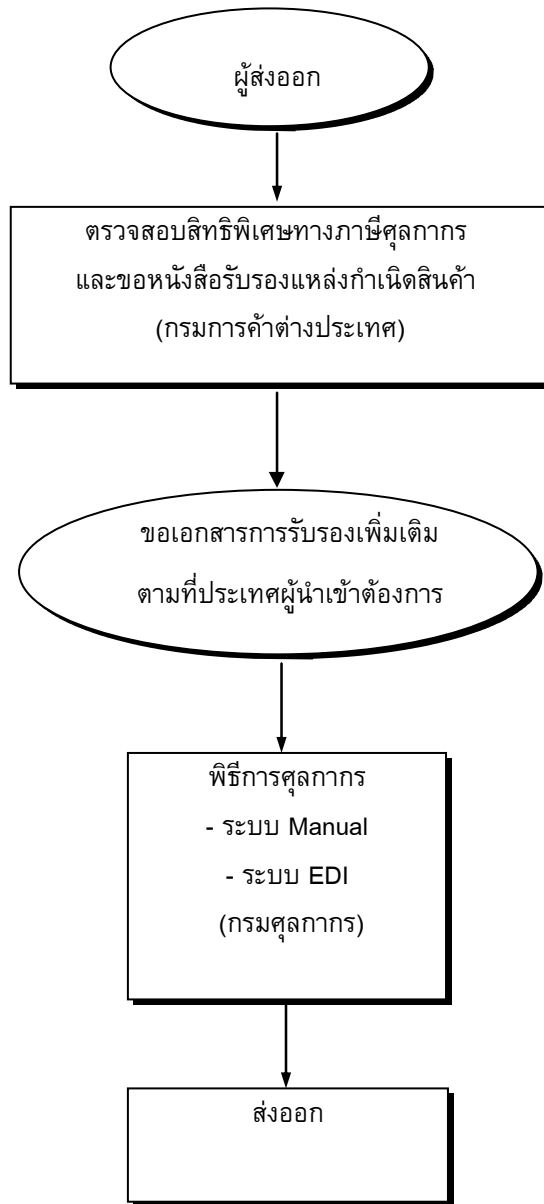


## แผนภูมิขั้นตอนการส่งออก : หินแกะสลัก



# กฎหมาย / ระเบียบและขั้นตอนการส่งออกโดยสรุป : หินแกะสลัก

สินค้า/พิกัด	กฎหมายและระเบียบที่ควบคุม	ขั้นตอนการส่งออก	เอกสารที่ใช้ประกอบ	หน่วยงานที่ติดต่อ
<p><b>หินแกะสลัก</b></p> <p><b>6802</b></p> <p><b>อัตราภาษี</b></p> <p>ยกเว้นอากรขาออก</p> <p><b>ขอบเขตการควบคุม</b></p> <p>เป็นสินค้าที่ไม่ควบคุมในการส่งออกแต่ถ้าประเทศผู้นำเข้าต้องการ การรับรองเกี่ยวกับเรื่องใด ผู้ส่งออกต้องไปขอใบรับรองก่อนการส่งออกด้วย</p> <p><b>สิทธิพิเศษทางภาษีศุลกากร</b></p> <p>สามารถขอสิทธิพิเศษทางภาษีศุลกากรได้ หากส่งออกไปยังกลุ่มประเทศที่พัฒนาแล้ว เช่น อเมริกา สหภาพยุโรป , โปแลนด์ และ แคนาดา เป็นต้น ทั้งนี้สามารถตรวจสอบการได้รับสิทธิพิเศษทางภาษีศุลกากร ได้ที่ กรมการค้าต่างประเทศ</p>	<p>1. ระเบียบกระทรวงพาณิชย์ ว่าด้วยการขึ้นทะเบียนเป็นผู้ขอหนังสือรับรอง Form A พ.ศ. 2541</p> <p>3. พระราชบัญญัติศุลกากร พ.ศ. 2469 และฉบับแก้ไขเพิ่มเติมอีก 16 ฉบับ</p>	<p>1. ตรวจสอบสิทธิพิเศษทางภาษีศุลกากรและขอหนังสือรับรองแหล่งกำเนิดสินค้า</p> <p>2. ถ้าประเทศผู้นำเข้าต้องการการรับรองเกี่ยวกับเรื่องใดเป็นพิเศษ ผู้ส่งออกต้องขอใบรับรองประเภทนั้นก่อน</p> <p>3. ผ่านพิธีการทางศุลกากร</p>	<p>1. ใบรับรองแหล่งกำเนิดสินค้า</p> <p>2. ใบรับรองคุณภาพผลิตภัณฑ์ของประเทศคู่ค้า</p> <p>3.1 ใบขนส่งสินค้าขาออก (กศก. 101) 3.2 บัญชีราคาสินค้า (Invoice) เท่าจำนวนใบขนสินค้าขาออกที่ยื่นทั้งหมด 3.3 บัญชีรายละเอียดการบรรจุหีบห่อ (Packing List) 3.4 ใบอนุญาตให้ส่งออก หนังสือรับรองหนังสือกำกับ ใบเบิกทางของส่วนราชการที่เกี่ยวข้อง 3.5 แบบธุรกิจต่างประเทศ (แบบ ธ.ต. 1) สำหรับของส่งออกที่มีมูลค่ามากกว่า 500,000 บาท 3.6 คำร้องขอทำการตรวจสินค้า และบรรจุเข้าสู่คอนเทนเนอร์</p>	<p>-สำนักบริการการค้าต่างประเทศ กรมการค้าต่างประเทศ สายด่วนการค้าต่างประเทศ 1385</p> <p>- หน่วยงานที่เกี่ยวข้อง</p> <p>ส่วนการส่งออก กรมศุลกากร โทรศัพท์ : 0-2667-7242-43 โทรสาร : 0-2671-5331 สายด่วนกรมศุลกากร 1164</p>

## ขั้นตอนการส่งออกโดยละเอียด : หินแกะสลัก

ขั้นตอนการส่งออก	หลักฐาน/เอกสาร ประกอบ	หน่วยงาน ที่ติดต่อ	ค่าใช้จ่าย	ระยะเวลา ดำเนินงาน
1) ขออนุญาตรับรองแหล่งกำเนิดสินค้า (C/O)	1. ใบกำกับสินค้า (Commercial Invoice) 2. ใบตราส่งสินค้า (Bill of Lading - B/L) หรือใบรับส่งสินค้าทางอากาศ (Air Waybill) หรือเอกสารแสดงการขนส่งสินค้าอื่น ๆ หมายเหตุ - สำเนาเอกสารให้ผู้มีอำนาจลงนามประทับตราสำคัญของบริษัท ในสำเนาเอกสารรับรองความถูกต้อง - เปิดให้บริการขออนุญาตรับรอง ด้วยระบบ EDI ผ่านทาง Internet โดยยื่นใบสมัครใช้บริการด้วยระบบ EDI ต่อกรมการค้าต่างประเทศ	ผู้ส่งออกสามารถติดต่อขอรับจากหน่วยงานใดหน่วยงานหนึ่ง ดังนี้ - สำนักบริการการค้าต่างประเทศ กรมการค้าต่างประเทศ สายด่วนการค้าต่างประเทศ 1385 - กลุ่มงานหนังสือสำคัญแหล่งกำเนิดสินค้า โทรศัพท์ : 0-2547-4753 โทรสาร : 0-2547-4753 - สำนักงาน ณ อาคารคลังสินค้าท่าอากาศยานกรุงเทพ โทรศัพท์ : 0-2504-2713-4 โทรสาร : 0-2504-2713 - สำนักงาน ณ กองตรวจสินค้าขาออก กรมศุลกากร ท่าเรือกรุงเทพ โทรศัพท์ : 0-2249-2106 : 0-2240-2232 โทรสาร : 0-2240-2232 - สายด่วนกรมศุลกากร 1164	30 บาท	40-60 นาที
2) ตรวจสอบสิทธิพิเศษทางภาษีศุลกากร แล้วแต่กลุ่มประเทศที่ต้องการส่งออก 2.1 Form A ชั้นที่ 1 ยื่นคำขอขึ้นทะเบียนเป็นผู้ขอ Form A (ต่ออายุทุกปี)	1. คำขอขึ้นทะเบียนเป็นผู้ขอ Form A 2. สำเนาหนังสือรับรองการจดทะเบียนเป็นนิติบุคคลไม่เกิน 6 เดือน 3. สำเนาทะเบียนภาษีมูลค่าเพิ่ม (ภ.พ.20) 4. สำเนาใบอนุญาตประกอบกิจการโรงงาน (แบบ รง.4) กรณีที่เป็นโรงงานผู้ผลิต	- สำนักบริการการค้าต่างประเทศ กรมการค้าต่างประเทศ สายด่วนการค้าต่างประเทศ 1385	20 บาท	4 ชม.

ขั้นตอนการส่งออก	หลักฐาน/เอกสาร ประกอบ	หน่วยงาน ที่ติดต่อ	ค่าใช้จ่าย	ระยะเวลา ดำเนินงาน
<p>ขั้นที่ 2 ยื่นแบบคำขอหนังสือรับรอง Form A (ใช้กับกลุ่มประเทศ EU และ ญี่ปุ่น) ยกเว้น อเมริกาที่ยกเลิกการใช้ Form A ในการลดหย่อนภาษี</p>	<p>หมายเหตุ -สำเนาเอกสารให้ผู้มีอำนาจลงนามประทับตราสำคัญของ บริษัท ในสำเนาเอกสารรับรองความถูกต้อง -เปิดให้บริการขอหนังสือรับรอง ด้วยระบบ EDI ผ่านทาง Internet โดยยื่นใบสมัครใช้บริการด้วยระบบ EDI ต่อกรม การค้าต่างประเทศ</p> <p>1. สำเนาใบกำกับสินค้า (Commercial Invoice) 2. สำเนาใบตราส่งสินค้า (Bill of Lading - B/L) หรือ ใบรับส่งสินค้าทางอากาศ (Air Waybill) หรือเอกสาร แสดงการขนส่งสินค้าอื่น ๆ 3. หนังสือรับรองอัตราส่วนต้นทุนการผลิตสินค้าทั่วไป</p> <p>หมายเหตุ -สำเนาเอกสารให้ผู้มีอำนาจลงนามประทับตราสำคัญของ บริษัท ในสำเนาเอกสารรับรองความถูกต้อง -เปิดให้บริการขอหนังสือรับรอง ด้วยระบบ EDI ผ่านทาง Internet โดยยื่นใบสมัครใช้บริการด้วยระบบ EDI ต่อกรม การค้าต่างประเทศ</p>	<p>ผู้ส่งออกสามารถติดต่อขอรับจาก หน่วยงานใดหน่วยงานหนึ่ง ดังนี้ -สำนักบริการการค้าต่างประเทศ กรมการค้าต่างประเทศ สายด่วนการค้าต่างประเทศ 1385 -กลุ่มงานหนังสือสำคัญแหล่งกำเนิด สินค้า โทรศัพท์ : 0-2547-4753 โทรสาร : 0-2547-4753 -สำนักงาน ณ อาคารคลังสินค้า ท่าอากาศยานกรุงเทพ โทรศัพท์ : 0-2504-2713-4 โทรสาร : 0-2504-2713 -สำนักงาน ณ กองตรวจสินค้าขาออก กรมศุลกากร ท่าเรือกรุงเทพ โทรศัพท์ : 0-2249-2106 : 0-2240-2232 โทรสาร : 0-2240-2232 - สายด่วนกรมศุลกากร 1164</p>	<p>30 บาท</p>	<p>40-60 นาที</p>
<p>2.2 Form D (ใช้กับกลุ่ม อาเซียน AFTA) Form GSTP (ใช้กับกลุ่มประเทศกำลังพัฒนาด้วยกันที่ เป็นสมาชิกในข้อตกลง GSTP)</p>	<p>1. สำเนาใบกำกับสินค้า (Commercial Invoice) 2. สำเนาใบตราส่งสินค้า (Bill of Lading - B/L) หรือ ใบรับส่งสินค้าทางอากาศ (Air Waybill) หรือเอกสาร แสดงการขนส่งสินค้าอื่น ๆ 3. หนังสือรับรองอัตราส่วนต้นทุนการผลิตสินค้าทั่วไป</p> <p>หมายเหตุ -สำเนาเอกสารให้ผู้มีอำนาจลงนามประทับตราสำคัญของ บริษัท ในสำเนาเอกสารรับรองความถูกต้อง</p>	<p>ผู้ส่งออกสามารถติดต่อขอรับจาก หน่วยงานใดหน่วยงานหนึ่ง ดังนี้ -สำนักบริการการค้าต่างประเทศ กรมการค้าต่างประเทศ สายด่วนการค้าต่างประเทศ 1385 -กลุ่มงานหนังสือสำคัญแหล่งกำเนิด สินค้า</p>	<p>30 บาท</p>	<p>40-60 นาที</p>

ขั้นตอนการส่งออก	หลักฐาน/เอกสาร ประกอบ	หน่วยงาน ที่ติดต่อ	ค่าใช้จ่าย	ระยะเวลา ดำเนินงาน
	-เปิดให้บริการขอหนังสือรับรอง ด้วยระบบ EDI ผ่านทาง Internet โดยยื่นใบสมัครใช้บริการด้วยระบบ EDI ต่อกรมการค้าต่างประเทศ	โทรศัพท์ : 0-2547-4753 โทรสาร : 0-2547-4753 -สำนักงาน ณ อาคารคลังสินค้าท่าอากาศยานกรุงเทพ โทรศัพท์ : 0-2504-2713-4 โทรสาร : 0-2504-2713 -สำนักงาน ณ กองตรวจสินค้าขาออกกรมศุลกากร ท่าเรือกรุงเทพ โทรศัพท์ : 0-2249-2106 : 0-2240-2232 โทรสาร : 0-2240-2232 - สายด่วนกรมศุลกากร 1164		
3) ถ้าประเทศผู้นำเข้าต้องการการรับรองเกี่ยวกับเรื่องใดเป็นพิเศษ ผู้ส่งออกต้องขอใบรับรองประเภทนั้นก่อน	เอกสารตามผู้นำเข้าต้องการ	หน่วยงานที่เกี่ยวข้อง	-	-
4) ผ่านพิธีการศุลกากรระบบ Manual	1) รับใบขนสินค้า ตรวจสอบพิธีการลงทะเบียนและสินค้าออกเลขที่ใบขนส่งสินค้า 2) เจ้าหน้าที่ประเมินตรวจสอบความครบถ้วนถูกต้องประเมินราคาสินค้าตรวจสอบการของเอกสาร/ตรวจสอบพิกัด/ราคา 3) บันทึกข้อมูลเข้าเครื่องคอมพิวเตอร์ 4) รับชำระภาษีอากร เงินประกัน หนังสือธนาคารค้ำประกัน 5) ลงทะเบียนตรวจปล่อยสินค้า 6) กำหนดชื่อผู้ตรวจปล่อยสินค้าเครื่องคอมพิวเตอร์ตรวจสอบ 7) เจ้าหน้าที่ตรวจของทุก shipment บันทึกผลการตรวจปล่อยเข้าเครื่องคอมพิวเตอร์ 8) ควบคุมการบรรจุของเข้าตู้คอนเทนเนอร์ 9) นำของออกจากการท่าเรือ ฯ ผ่านการตรวจสอบสินค้าของศุลกากร	ส่วนการส่งออก กรมศุลกากร โทรศัพท์ : 0-2667-7242-43 โทรสาร : 0-2671-5331 สายด่วนกรมศุลกากร 1164	-ค่าธรรมเนียม ใบขนสินค้า200 บาท -ค่าบันทึกข้อมูล เข้าระบบ70 บาท	20 นาที
ระบบ EDI ผู้ส่งออกต้องจดทะเบียนเป็นผู้ใช้ EDI โดยตรงกับกรมศุลกากร	ขั้นที่ 1 1) บันทึกข้อมูล Invoice และใบขนสินค้า ผ่านโปรแกรมจัดทำใบขนสินค้า เข้าเครื่องคอมพิวเตอร์ของผู้ส่งออก	ส่วนการส่งออก สำนักงานศุลกากรท่าเรือกรุงเทพ	-	ขึ้นอยู่กับระบบ ของซอฟต์แวร์

ขั้นตอนการส่งออก	หลักฐาน/เอกสาร ประกอบ	หน่วยงาน ที่ติดต่อ	ค่าใช้จ่าย	ระยะเวลา ดำเนินงาน
เลือกใช้บริการของบริษัทเอกชนผู้ให้บริการ EDI (VAN)	2) ส่งข้อมูลผ่านสายสื่อสาร เข้าเครื่องคอมพิวเตอร์ของ กรมศุลกากร 3) เครื่องคอมพิวเตอร์ของกรมศุลกากรรับข้อมูลตรวจสอบความ ถูกต้อง ออกเลขที่ใบอนุญาตกำหนดเงื่อนไขการตรวจของ (Green line, Red line) แจ้งให้ผู้ส่งออกทราบผ่านสายสื่อสาร	กรมศุลกากร โทรศัพท์ : 0-2667-7242-43 โทรสาร : 0-2671-5331 สายด่วนกรมศุลกากร 1164		
	<u>ขั้นที่ 2</u> 1) ผู้ส่งออกพิมพ์ใบอนุญาต 2) ชำระค่าภาษีอากร ณ ที่ทำการศุลกากร (ถ้ามี) 3) ใบอนุญาตและเอกสารประกอบ			