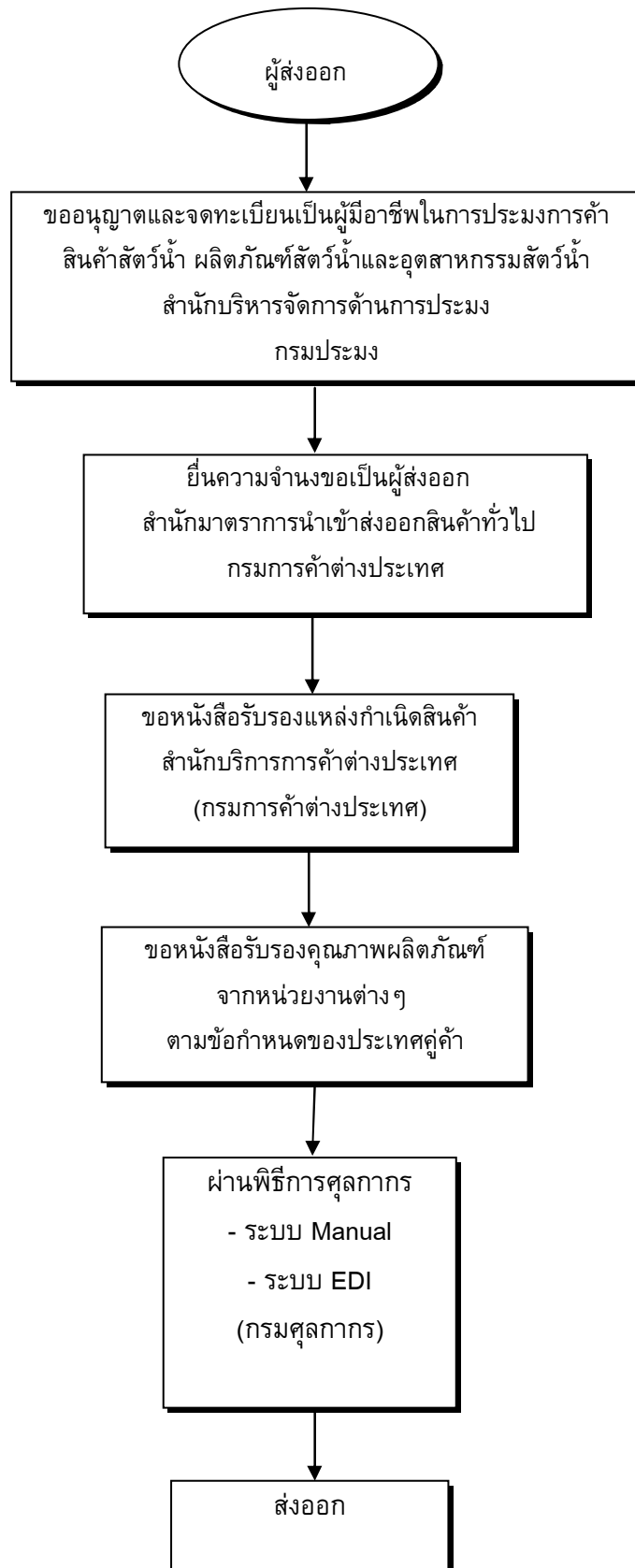


แผนภูมิขั้นตอนการส่งออก : อาหารทะเลสดแช่เย็นแช่แข็ง
(กุ้ง ปลาหมึก ปลา ปู แมงกะพรุน และสัตว์น้ำอื่น ๆ)



กฎหมาย / ระเบียบและขั้นตอนการส่งออกโดยสรุป : อาหารทะเลสดแช่เย็นแช่แข็ง
(กุ้ง ปลาหมึก ปลา ปู แมงกะพรุน และสัตว์น้ำอื่น ๆ)

สินค้า/พิกัด	กฎหมายและระเบียบที่ควบคุม	ขั้นตอนการส่งออก	เอกสารที่ใช้ประกอบ	หน่วยงานที่ติดต่อ
อาหารทะเลสด แช่เย็นแช่แข็ง (ปู แมงกะพรุน) ปูแช่เย็นจนแข็ง 0306140001	1. ระเบียบกรมประมง ว่าด้วยการยื่นคำขออนุญาตและ จดทะเบียนผู้มีอาชีพในการประมง การค้าสินค้า สัตว์น้ำ ผลิตภัณฑ์สัตว์น้ำ และอุตสาหกรรมสัตว์น้ำ พ.ศ. 2532 ประกาศ ณ วันที่ 1 สิงหาคม พ.ศ. 2532	1. ขออนุญาตและจดทะเบียนเป็นผู้มีอาชีพใน การประมงการค้าสินค้าสัตว์น้ำ ผลิตภัณฑ์ สัตว์น้ำ และอุตสาหกรรมสัตว์น้ำ	1. ใบจดทะเบียนประกอบอาชีพในการ ประมง การค้าสินค้าสัตว์น้ำ ผลิตภัณฑ์สัตว์น้ำและอุตสาหกรรม สัตว์น้ำ	- ส่วนอนุญาตและจัดการประมง สำนักบริหารจัดการด้านการ ประมง , กรมประมง โทรศัพท์ : 0-2588-0196-8 โทรสาร : 0-2558-0198
ปูสดหรือแช่เย็น 0306240104 แมงกะพรุนแช่เย็น จนแข็ง 0307990034 แมงกะพรุนสด หรือแช่เย็น 0307910037	2.1 ระเบียบกระทรวงพาณิชย์ ว่าด้วยหนังสือรับรองที่ต้อง แสดงต่อพนักงานศุลกากรในการส่งอาหารทะเลและ ผลิตภัณฑ์ออกไปนอกราชอาณาจักร พ.ศ. 2531 2.2 ระเบียบกระทรวงพาณิชย์ ว่าด้วยหนังสือรับรองที่ต้อง แสดงต่อพนักงานศุลกากรในการส่งอาหารทะเลและ ผลิตภัณฑ์ออกไปนอกราชอาณาจักร พ.ศ. 2537 2.3 ระเบียบกรมประมง ว่าด้วยการขอใบรับรองสุขลักษณะ โรงงานผลิตภัณฑ์สัตว์น้ำบรรจุกระป๋องและแช่เยือก แข็งเพื่อการส่งออก พ.ศ. 2538	2. ขอหนังสือรับรองคุณภาพผลิตภัณฑ์จาก หน่วยงานต่างๆ ตามข้อกำหนดของประเทศ คู่ค้า	2. ใบรับรองคุณภาพผลิตภัณฑ์ ตาม ข้อกำหนดของประเทศคู่ค้า	- สำนักคุณภาพและความ ปลอดภัยอาหาร กรมประมง โทรศัพท์ : 0-2558-0150-5 โทรสาร : 0-2558-0136 - ศูนย์วิทยาศาสตร์การแพทย์ สงขลา โทรศัพท์ : 0-7444-0054 โทรสาร : 0-7432-3798
<u>อัตราภาษี</u> ยกเว้นอากร ขาออก	2.4 ระเบียบกรมวิทยาศาสตร์การแพทย์ ว่าด้วยส่งตัวอย่าง อาหารเยือกแข็งวิเคราะห์เพื่อขอหนังสือรับรองสำหรับ การส่งออกไปยังประเทศสหรัฐอเมริกา ฉบับที่ 4 พ.ศ. 2522			- กรมควบคุมโรคติดต่อ โทรศัพท์ : 0-2965-9602 โทรสาร : 0-2965-9013
<u>ขอบเขตการ</u> <u>ควบคุม</u> -	2.5 ประกาศกรมวิทยาศาสตร์การแพทย์ ว่าด้วย อัตราค่าบำรุงการตรวจวิเคราะห์และให้บริการ ของกรมวิทยาศาสตร์การแพทย์ (เพิ่มเติม) ฉบับลงวันที่ 12 กันยายน พ.ศ. 2538 2.6 ระเบียบสำนักงานพลังงานปรมาณูเพื่อสันติ ว่าด้วย การวัดรังสีตัวอย่างสินค้าส่งออกและออกหนังสือแจ้ง ผลการวัดรังสี พ.ศ. 2532			- กองการวัดกัมมันตภาพรังสี สำนักงานปรมาณูเพื่อสันติ โทรศัพท์ : 0-2579-5230 : 0-2562-0093 โทรสาร : 0-2562-0093

สินค้า/พิกัด	กฎหมายและระเบียบที่ควบคุม	ขั้นตอนการส่งออก	เอกสารที่ใช้ประกอบ	หน่วยงานที่ติดต่อ
<p>สิทธิพิเศษทางภาษีศุลกากร</p> <p>สามารถขอสิทธิพิเศษทางภาษีศุลกากรได้ หากส่งออกไปยังกลุ่มประเทศที่พัฒนาแล้ว เช่น ประเทศอเมริกา , โปแลนด์ และ แคนาดา เป็นต้น เป็นต้นทั้งนี้สามารถตรวจสอบการได้รับสิทธิพิเศษทางภาษีศุลกากร ได้ที่ กรมการค้าต่างประเทศ</p>	<p>2.7 คำแนะนำในการส่งตัวอย่างเพื่อขอหนังสือแจ้งผลการวัดรังสี ตามระเบียบสำนักงานพลังงานปรมาณูเพื่อสันติ ว่าด้วยการวัดรังสีตัวอย่างสินค้าส่งออกและออกหนังสือแจ้งผลการวัดรังสี พ.ศ. 2532</p> <p>3.1 พ.ร.บ การบริหารองค์การศาสนาอิสลาม พ.ศ. 2540</p> <p>3.2 ระเบียบสำนักงานคณะกรรมการกลางอิสลามแห่งประเทศไทย ว่าด้วย การใช้เครื่องหมายรับรองฮาลาล พ.ศ. 2541 (ฮ.ศ. 1419)</p> <p>3.3 ข้อบังคับฝ่ายกิจการฮาลาล สำนักงานคณะกรรมการกลางอิสลามแห่งประเทศไทย ว่าด้วยการใช้เครื่องหมายรับรองฮาลาล 2541</p> <p>3.4 ประกาศค่าธรรมเนียม และค่าใช้จ่ายในการขอและใช้เครื่องหมายรับรองฮาลาล</p> <p>3.5 ประกาศระเบียบปฏิบัติในการตรวจกิจการเพื่อรับรองฮาลาล</p>	<p>3. ขอใช้เครื่องหมายรับรองฮาลาล (เฉพาะส่งออกในประเทศที่นับถือศาสนาอิสลาม)</p>	<p>3. ใบอนุญาตใช้เครื่องหมายรับรองฮาลาล (เฉพาะส่งออกในประเทศที่นับถือศาสนาอิสลาม)</p>	<p>สถาบันมาตรฐานอาหารฮาลาล สำนักงานคณะกรรมการกลางอิสลามแห่งประเทศไทย</p> <p>โทรศัพท์ : 0-2949-4215</p> <p>โทรสาร : 0-2949-4341</p>
	<p>4.1 ประกาศกระทรวงพาณิชย์ ว่าด้วยการส่งสินค้าออกไปนอกราชอาณาจักร (ฉบับที่ 43) พ.ศ. 2530</p> <p>4.2 ประกาศกรมการค้าต่างประเทศ ฉบับที่ 165 (พ.ศ. 2536) เรื่องการขอเป็นผู้ส่งออก กุ้ง หอย ปู ปลา และปลาหมึกที่แช่เยือกแข็ง หรือที่บรรจุภาชนะอัดลม</p> <p>4.3 ระเบียบกระทรวงพาณิชย์ ว่าด้วยการรับขึ้นบัญชีเป็นผู้ส่งออกสินค้า กุ้ง หอย ปู ปลาและปลาหมึกที่แช่เยือกแข็ง และที่บรรจุภาชนะอัดลม (ฉบับที่ 1) พ.ศ 2536</p> <p>4.4 ประกาศกระทรวงพาณิชย์ ว่าด้วยการส่งสินค้าออกไปนอกราชอาณาจักร (ฉบับที่ 77) พ.ศ. 2540</p>	<p>4. ยื่นความจำนงขอเป็นผู้ส่งออก</p>	<p>4. ใบอนุญาตเป็นผู้ส่งออกที่ขึ้นทะเบียนต่อกรมการค้าต่างประเทศ</p>	<p>- สำนักมาตรฐานนำเข้าส่งออกสินค้าทั่วไป กรมการค้าต่างประเทศ</p> <p>โทรศัพท์ : 0-2547-4801</p> <p>: 0-2547-4803</p> <p>: 0-2547-4850</p> <p>โทรสาร : 0-2547-4802</p>

สินค้า/พิกัด	กฎหมายและระเบียบที่ควบคุม	ขั้นตอนการส่งออก	เอกสารที่ใช้ประกอบ	หน่วยงานที่ติดต่อ
	5. ระเบียบกระทรวงพาณิชย์ ว่าด้วยการขึ้นทะเบียนเป็นผู้ขอหนังสือรับรอง Form A พ.ศ. 2541	5. ตรวจสอบสิทธิพิเศษทางภาษีศุลกากรและขอหนังสือรับรองแหล่งกำเนิดสินค้าจากกองสิทธิประโยชน์ทางการค้า	5. ไปรับรองแหล่งกำเนิดของสินค้า	-สำนักบริการการค้าต่างประเทศ กรมการค้าต่างประเทศ สายด่วนการค้าต่างประเทศ 1385
	6. พระราชบัญญัติศุลกากร พ.ศ. 2469 และฉบับแก้ไขเพิ่มเติมอีก 16 ฉบับ	6. ผ่านพิธีการศุลกากร	6.1 ใบขนสินค้าขาออก (กศก. 101) 6.2 บัญชีราคาสินค้า (Invoice) 6.3 บัญชีรายละเอียดการบรรจุหีบห่อ 6.4 แบบธุรกิจต่างประเทศ (แบบ ร.ต.1) สำหรับของส่งออกที่มีมูลค่ามากกว่า 500,000 บาท 6.5 คำร้องขอทำการตรวจสินค้าและบรรจุเข้าสู่ตู้คอนเทนเนอร์	ส่วนการส่งออก กรมศุลกากร โทรศัพท์ : 0-2667-7242-43 โทรสาร : 0-2671-5331 สายด่วนกรมศุลกากร 1164

ขั้นตอนการส่งออกโดยละเอียด : อาหารทะเลสดแช่เย็นแช่แข็ง

(กุ้ง ปลาหมึก ปลา ปู แมงกะพรุน และสัตว์น้ำอื่น ๆ)

ขั้นตอนการส่งออก	หลักฐาน/เอกสาร ประกอบ	หน่วยงาน ที่ติดต่อ	ค่าใช้จ่าย	ระยะเวลา ดำเนินการ
1. ยื่นคำขออนุญาตและจดทะเบียนผู้มีอาชีพในการประมงการค้าสินค้าสัตว์น้ำ ผลิตภัณฑ์สัตว์น้ำ และ อุตสาหกรรมสัตว์น้ำ (อนุญาต 6)	1) คำขออนุญาตและจดทะเบียนประกอบอาชีพในการประมง การค้าสินค้าสัตว์น้ำ ผลิตภัณฑ์สัตว์น้ำ หรืออุตสาหกรรมสัตว์น้ำ (คำขอ อ. 6) 2) กรณีเป็นนิติบุคคลต้องแนบสำเนาใบสำคัญแสดงการจดทะเบียนเป็นนิติบุคคลและหลักฐานแสดงว่ามีวัตถุประสงค์ในการประกอบกิจการประมง 3) ใบกำกับสินค้า 4) กรณีผู้ยื่นคำขอแทนนิติบุคคลหรือบุคคลธรรมดาจะต้องมีใบมอบอำนาจจากนิติบุคคลหรือบุคคลธรรมดานั้นด้วย พร้อมทั้งสำเนาบัตรของผู้มอบอำนาจและผู้รับมอบ	- ส่วนอนุญาตและจัดการประมง สำนักบริหารจัดการด้านการประมง กรมประมง โทรศัพท์ : 0-2588-0196-8 โทรสาร : 0-2558-0198 - สำนักงานประมงจังหวัด	ค่าธรรมเนียม ใบอนุญาต 6 150 บาท/ ปี	2 วัน
2. ขออนุญาตรับรองคุณภาพจากหน่วยงานต่างๆ ตามข้อกำหนดของประเทศคู่ค้า	กรณีที่ขออนุญาตรับรองจากกรมประมง 1. หลักฐานการยื่นคำขอตรวจสุขภาพโรงงาน 1) สำเนาหนังสือรับรองการเป็นนิติบุคคล จากกระทรวงพาณิชย์ 2) สำเนาทะเบียนการค้า 3) สำเนาใบสำคัญแสดงการจดทะเบียนบริษัท 4) สำเนาใบอนุญาตตั้งโรงงาน และประกอบกิจการโรงงานจากกระทรวงอุตสาหกรรม หรือสำเนาอนุญาตประกอบอาหารจากกระทรวงสาธารณสุข (ถ้ามี) 5) สำเนาบัตรขึ้นทะเบียนผู้ประกอบการ หรือสำเนาใบรับแบบแจ้งคำขอขึ้นทะเบียนผู้ประกอบการของกรมประมง 6) หนังสือมอบอำนาจในการติดต่อและเซ็นรับเอกสารใบรับรอง 7) หลักฐานการเป็นสมาชิกสมาคมอาหารแช่เยือกแข็งไทย หรือสมาคมกุ้งไทยสำหรับโรงงานผลิตผลิตภัณฑ์สัตว์น้ำแช่เยือกแข็งหรือหลักฐานการเป็นสมาชิกสมาคมผู้ผลิตอาหารสำเร็จรูปสำหรับโรงงานผลิตผลิตภัณฑ์สัตว์น้ำสำเร็จรูป บรรจุกระป๋อง/Pouch อาหารแห้ง อาหารหมักดอง อาหารพื้นเมืองหรือหลักฐานการเป็นสมาชิกสมาคมอื่นใดที่มีวัตถุประสงค์ที่เกี่ยวข้องในการผลิตสัตว์น้ำ	- กองตรวจสอบรับรองมาตรฐานคุณภาพสัตว์น้ำและผลิตภัณฑ์สัตว์น้ำ กรมประมง โทรศัพท์ : 0-2558-0150-5 โทรสาร : 0-2558-0136 - ศูนย์วิจัยและตรวจสอบคุณภาพสัตว์น้ำและผลิตภัณฑ์สัตว์น้ำ จังหวัดสงขลา โทรศัพท์ : 0-7431-2037 : 0-7444-0054 โทรสาร : 0-7431-3155	-	-ระยะเวลาการตรวจโรงงาน 10 วันทำการ

ขั้นตอนการส่งออก	หลักฐาน/เอกสาร ประกอบ	หน่วยงาน ที่ติดต่อ	ค่าใช้จ่าย	ระยะเวลา ดำเนินการ
	เพื่อการส่งออกซึ่งได้รับการรับรองจากกรมประมงแล้ว 8)แผนที่โรงงาน			
<p>3. ขออนุญาตรับรองคุณภาพจากหน่วยงานต่างๆ ตามข้อกำหนดของประเทศคู่ค้า</p> <p>3.1) หนังสือรับรองการวิเคราะห์/ใบรับรอง สุขอนามัย (Certificate of Analysis หรือ Analysis and Health Certificate)</p>	<p>กรณีขอหนังสือรับรองผลการวิเคราะห์ จากกรมประมง</p> <p>1) ใบนำส่งตัวอย่างอาหารวิเคราะห์</p> <p>2) คำร้องขอรับหนังสือรับรองคุณภาพอาหารเพื่อการส่งออก</p>	<p>- สำนักคุณภาพและความปลอดภัยอาหาร กรมประมง โทรศัพท์ : 0-2558-0150-5 โทรสาร : 0-2558-0136</p> <p>- ศูนย์วิทยาศาสตร์การแพทย์ สงขลา โทรศัพท์ : 0-7444-0054 โทรสาร : 0-7432-3798</p>	<p>- ค่าบำรุงการตรวจ วิเคราะห์และให้ปริ- การแล้วแต่ชนิดของ สารเคมีที่ต้องการ ตรวจวิเคราะห์</p>	<p>- ระยะเวลาการ ตรวจวิเคราะห์ 15 วันทำการ</p> <p>- ระยะเวลาการ ออกหนังสือ รับรอง 3 วัน</p>
<p>3.2) หนังสือรับรองสุขลักษณะ (Sanitary Certificate)</p>	<p>กรณีขอหนังสือรับรองผลการวิเคราะห์ จากกรมควบคุมโรคติดต่อ</p> <p>1) ใบนำส่งตัวอย่าง</p> <p>2) คำร้องขอรับหนังสือรับรองคุณภาพอาหารเพื่อการส่งออก (Radioactivity Measurement Certificate)</p>	<p>- กรมควบคุมโรคติดต่อ โทรศัพท์ : 0-2965-9602 โทรสาร : 0-2965-9013</p>	<p>- ค่าวิเคราะห์ ตัวอย่างละ 200 บาท</p>	<p>- ระยะเวลาการ ตรวจวิเคราะห์ 2 วัน</p>
<p>3.3) หนังสือรับรองเรื่องสารปรอท (Mercury Certificate)</p> <p>กรณีส่งออกไปสหภาพยุโรปยกเว้นประเทศ อิตาลีและกลุ่มประเทศเบเนลักซ์</p> <p>- ขออนุญาตรับรองคุณภาพตามข้อ 2.1 และ 2.2</p> <p>- ในกรณีที่สินค้าผลิตจากโรงงานที่กรมประมง ได้ให้ความเห็นชอบและมีรายชื่ออยู่ที่บัญชี</p>	<p>กรณีขอหนังสือรับรองผลการวิเคราะห์ จากสำนักงานปรมาณูเพื่อสันติ</p> <p>1) ใบนำส่งตัวอย่าง</p> <p>2) คำร้องขอรับหนังสือรับรองคุณภาพอาหารเพื่อการส่งออก (Radioactivity Measurement Certificate)</p>	<p>- กองการวัดกัมมันตภาพรังสี สำนักงานปรมาณูเพื่อสันติ โทรศัพท์ : 0-2579-5230 : 0-2562-0093 โทรสาร : 0-2562-0093</p>	<p>- ค่าบำรุงการตรวจ วิเคราะห์และการออก ใบรับรอง 700 บาท</p>	<p>- ระยะเวลาการ ตรวจวิเคราะห์ 10 วัน</p>

ขั้นตอนการส่งออก	หลักฐาน/เอกสาร ประกอบ	หน่วยงาน ที่ติดต่อ	ค่าใช้จ่าย	ระยะเวลา ดำเนินงาน
<p>กระทรวงพาณิชย์แจ้งต่อกรมศุลกากรแล้ว ไม่ต้องแสดงหนังสือรับรองตามข้อ 2.2</p> <p>กรณีส่งไปประเทศอิตาลี ขอหนังสือรับรองตามข้อ 2.1 2.2 และ 2.3 ยกเว้นกุ้งหรือปลาหมึกที่ทำให้สุกแล้ว ไม่ต้องขอหนังสือรับรองตามข้อ 2.3</p> <p>กรณีส่งออกไปกลุ่มประเทศเบนเนลักซ์ - การส่งออกกุ้งแช่แข็งขอหนังสือรับรองตาม ข้อ 2.1 จากกรมประมง ยกเว้นผลิตภัณฑ์ อาหารที่ผ่านกรรมวิธีฆ่าเชื้อแล้วไม่ต้องขอ - การส่งออกปลาหมึกแช่แข็งขอหนังสือ รับรองตามข้อ 2.1 และ 2.2 จากกรมประมง และสำนักงานพลังงานปรมาณูเพื่อสันติ</p> <p>กรณีส่งออกไปประเทศสหรัฐอเมริกา ขอหนังสือรับรองตามข้อ 2.1 และ 2.2 จาก กรมประมง ยกเว้นในกรณีที่สินค้าผลิตจาก โรงงานที่กรมประมงได้ให้ความเห็นชอบและ มีรายชื่ออยู่ในบัญชีที่กระทรวงพาณิชย์แจ้ง ต่อกรมศุลกากรแล้วไม่ต้องขอ</p> <p>กรณีส่งออกไปประเทศญี่ปุ่น ขอหนังสือรับรองตามข้อ 2.1และ2.2 จาก กรมวิทยาศาสตร์การแพทย์</p> <p>กรณีส่งออกไปประเทศอื่นๆ ตรวจสอบข้อกำหนดหน่วยงานที่ออกไป รับรองได้จาก Invoice</p>				

ขั้นตอนการส่งออก	หลักฐาน/เอกสาร ประกอบ	หน่วยงาน ที่ติดต่อ	ค่าใช้จ่าย	ระยะเวลา ดำเนินการ
<p>ขั้นที่ 2 ยื่นแบบคำขอหนังสือรับรอง Form A (ใช้กับกลุ่มประเทศ EU และ ญี่ปุ่น ยกเว้น อเมริกาที่ยกเลิกการใช้ Form A ในการลดหย่อนภาษี)</p> <p>7.2 Form D (ใช้กับกลุ่ม อาเซียน AFTA) Form GSTP (ใช้กับกลุ่มประเทศกำลังพัฒนาด้วยกันที่เป็นสมาชิกในข้อตกลง GSTP)</p>	<p>4.สำเนาใบอนุญาตประกอบกิจการโรงงาน (แบบ รง.4)กรณีที่เป็นโรงงานผู้ผลิต</p> <p>หมายเหตุ -สำเนาเอกสารให้ผู้มีอำนาจลงนามประทับตราสำคัญของ บริษัท ในสำเนาเอกสารรับรองความถูกต้อง</p> <p>-เปิดให้บริการขอหนังสือรับรอง ด้วยระบบ EDI ผ่านทาง Internet โดยยื่นใบสมัครใช้บริการด้วยระบบ EDI ต่อกรมการค้าต่างประเทศ</p>			
	<p>1. สำเนาใบกำกับสินค้า (Commercial Invoice)</p> <p>2. สำเนาใบตราส่งสินค้า (Bill of Lading - B/L) หรือ ใบรับส่งสินค้าทางอากาศ (Air Waybill) หรือเอกสารแสดงการขนส่งสินค้าอื่น ๆ</p> <p>3. หนังสือรับรองอัตราส่วนต้นทุนการผลิตสินค้าทั่วไป</p> <p>หมายเหตุ -สำเนาเอกสารให้ผู้มีอำนาจลงนามประทับตราสำคัญของ บริษัท ในสำเนาเอกสารรับรองความถูกต้อง</p> <p>-เปิดให้บริการขอหนังสือรับรอง ด้วยระบบ EDI ผ่านทาง Internet โดยยื่นใบสมัครใช้บริการด้วยระบบ EDI ต่อกรมการค้าต่างประเทศ</p>	<p>ผู้ส่งออกสามารถติดต่อขอรับจากหน่วยงานใดหน่วยงานหนึ่ง ดังนี้</p> <p>-สำนักบริการการค้าต่างประเทศ กรมการค้าต่างประเทศ</p> <p>สายด่วนการค้าต่างประเทศ 1385</p> <p>-กลุ่มงานหนังสือสำคัญแหล่งกำเนิดสินค้า</p> <p>โทรศัพท์ : 0-2547-4753</p> <p>โทรสาร : 0-2547-4753</p> <p>-สำนักงาน ณ อาคารคลังสินค้า ท่าอากาศยานกรุงเทพ</p> <p>โทรศัพท์ : 0-2504-2713-4</p> <p>โทรสาร : 0-2504-2713</p> <p>-สำนักงาน ณ กองตรวจสินค้าขาออก กรมศุลกากร ท่าเรือกรุงเทพ</p> <p>โทรศัพท์ : 0-2249-2106</p> <p>: 0-2240-2232</p> <p>โทรสาร : 0-2240-2232</p> <p>- สายด่วนกรมศุลกากร 1164</p>	30 บาท	40-60 นาที
	<p>1. สำเนาใบกำกับสินค้า (Commercial Invoice)</p> <p>2. สำเนาใบตราส่งสินค้า (Bill of Lading - B/L) หรือ ใบรับส่งสินค้าทางอากาศ (Air Waybill) หรือเอกสารแสดงการขนส่งสินค้าอื่น ๆ</p> <p>3. หนังสือรับรองอัตราส่วนต้นทุนการผลิตสินค้าทั่วไป</p>	<p>ผู้ส่งออกสามารถติดต่อขอรับจากหน่วยงานใดหน่วยงานหนึ่ง ดังนี้</p> <p>-สำนักบริการการค้าต่างประเทศ กรมการค้าต่างประเทศ</p> <p>สายด่วนการค้าต่างประเทศ 1385</p>	30 บาท	40-60 นาที

ขั้นตอนการส่งออก	หลักฐาน/เอกสาร ประกอบ	หน่วยงาน ที่ติดต่อ	ค่าใช้จ่าย	ระยะเวลา ดำเนินการ
<p>ระบบ EDI</p> <p>ผู้ส่งออกต้องจดทะเบียนเป็นผู้ใช้ EDI โดยตรงกับกรมศุลกากร</p> <p>เลือกใช้บริการของบริษัทเอกชนผู้ให้บริการ EDI (VAN)</p>	<p><u>ขั้นที่ 1</u></p> <p>1) บันทึกข้อมูล Invoice และใบขนสินค้า ผ่านโปรแกรมจัดทำใบขนสินค้า เข้าเครื่องคอมพิวเตอร์ของผู้ส่งออก</p> <p>2) ส่งข้อมูลผ่านสายสื่อสาร เข้าเครื่องคอมพิวเตอร์ของกรมศุลกากร</p> <p>3) เครื่องคอมพิวเตอร์ของกรมศุลกากรรับข้อมูลตรวจสอบความถูกต้อง ออกเลขที่ใบขนสินค้ากำหนดเงื่อนไขการตรวจของ (Green line, Red line) แจ้งให้ผู้ส่งออกทราบผ่านสายสื่อสาร</p>	<p>ส่วนการส่งออก</p> <p>สำนักงานศุลกากรท่าเรือกรุงเทพ</p> <p>กรมศุลกากร</p> <p>โทรศัพท์ : 0-2667-7242-43</p> <p>โทรสาร : 0-2671-5331</p> <p>สายด่วนกรมศุลกากร 1164</p>	-	ขึ้นอยู่กับระบบของซอฟต์แวร์
	<p><u>ขั้นที่ 2</u></p> <p>1) ผู้ส่งออกพิมพ์ใบขนสินค้า</p> <p>2) ชำระค่าภาษีอากร ณ ที่ทำการศุลกากร (ถ้ามี)</p> <p>3) ใบขนสินค้าและเอกสารประกอบ</p>			