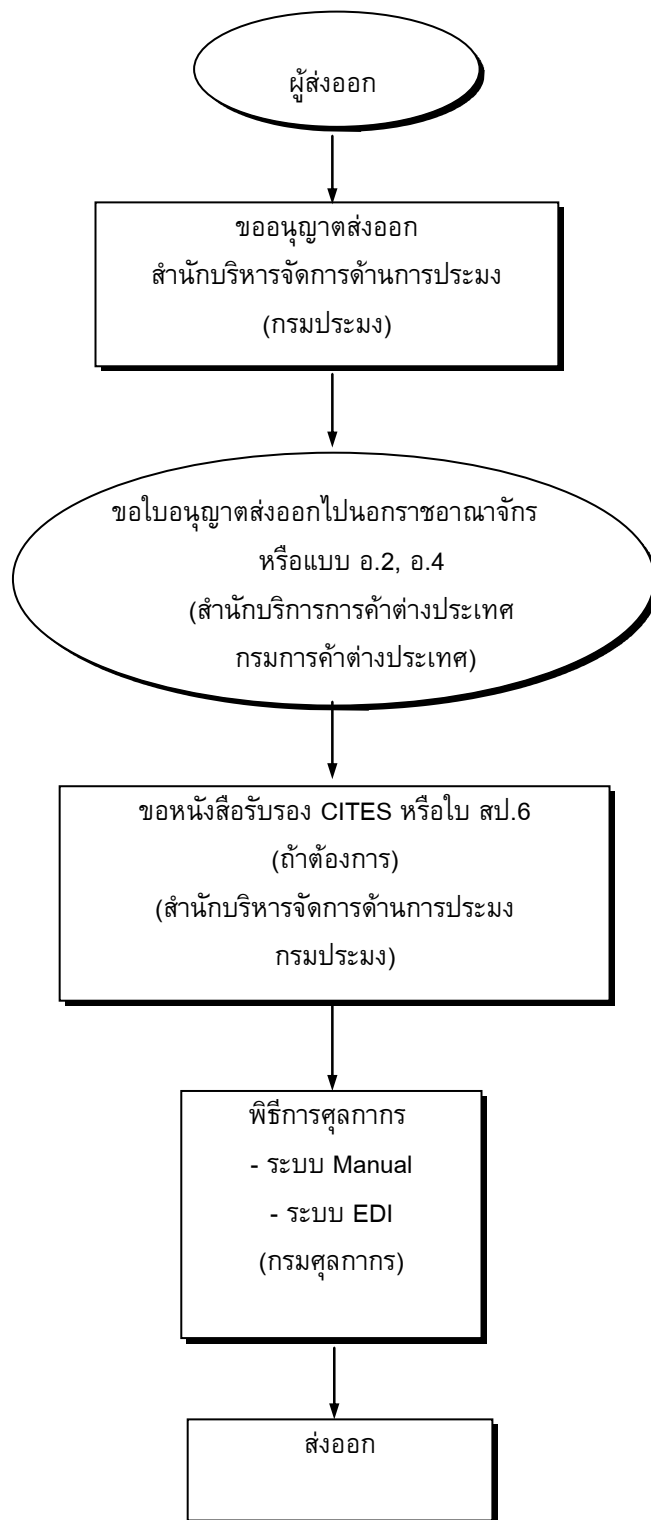


## แผนภูมิขั้นตอนการส่งออก : เปลือกหอยมุกและผลิตภัณฑ์



## กฎหมาย / ระเบียบและขั้นตอนการส่งออกโดยสรุป : เปลือกหอยมุกและผลิตภัณฑ์

สินค้า/พิกัด	กฎหมายและระเบียบที่ควบคุม	ขั้นตอนการส่งออก	เอกสารที่ใช้ประกอบ	หน่วยงานที่ติดต่อ
<p><b>เปลือกหอยมุกและผลิตภัณฑ์</b> <b>'0508000024</b></p> <p><u>อัตราภาษี</u> ยกเว้นอากรขาออก</p> <p><u>สิทธิพิเศษทางภาษี</u> <u>ศุลกากร</u></p> <p>สามารถขอสิทธิพิเศษทางภาษีศุลกากรได้ หากส่งออกไปยังกลุ่มประเทศที่พัฒนาแล้ว</p>	<p>1.1 ระเบียบกรมประมง ว่าด้วยการยื่นคำขออนุญาต และจดทะเบียนผู้มีอาชีพในการประมง การค้าสินค้า สัตว์น้ำ ผลิตภัณฑ์สัตว์น้ำ และอุตสาหกรรมสัตว์น้ำ พ.ศ. 2532</p> <p>1.2 ระเบียบกรมประมง ว่าด้วยการยื่นคำขอหนังสือรับรอง CITES พ.ศ. 2532</p> <p>1.3 ระเบียบกรมประมง ว่าด้วยการยื่นคำขอหนังสือรับรอง ให้ส่งหอยและเปลือกหอยออกไปนอกราชอาณาจักร พ.ศ. 2532</p> <p>1.4 ระเบียบกระทรวงพาณิชย์ ว่าด้วยการส่งหอยและเปลือกหอยออกไปนอกราชอาณาจักร (ฉบับที่ 2) พ.ศ. 2531</p>	<p>1.1 การขออนุญาตส่งออกชนิดของหอย ตาม ขอบเขตการควบคุมทั้งที่มีชีวิต และไม่มีชีวิต รวมทั้งเปลือกหอย เศษของเปลือกหอย และ ผลิตภัณฑ์เปลือกหอยสำเร็จรูป ที่ผ่านการ แปรสภาพโดยการขัดผิววนอกและขัดเงาแล้ว แต่ยังไม่ได้ประดิษฐ์เป็นสิ่งของสำหรับใช้ สอยหรือเพื่อประโยชน์อย่างอื่น</p> <p>1.2 เฉพาะกรณีผู้ส่งออกต้องการใบรับรองจาก กรมประมงว่าหอยมุกและผลิตภัณฑ์ที่ส่งออก ไม่ได้อยู่ในบัญชี CITES สามารถส่งออกได้ หรือขอใบ สป. 6 ในกรณีที่เป็นหอยมุกและ ผลิตภัณฑ์ที่ถูกกำหนดเป็นสัตว์ป่าตามที่ รัฐมนตรีกำหนด</p>	<p>1. หนังสือรับรองการส่งออกจาก กรมประมง</p>	<p>- ส่วนอนุญาตและจัดการประมง สำนักบริหารจัดการด้านการ ประมง , กรมประมง</p> <p>โทรศัพท์ : 0-2558-0196-8</p> <p>โทรสาร : 0-2558-0198</p>
<p>เช่น สหภาพยุโรป แคนาดา, โปแลนด์ เป็นต้น ทั้งนี้สามารถ ตรวจสอบการได้รับ สิทธิพิเศษทางภาษี ศุลกากร ได้ที่กรม การค้าต่างประเทศ</p>	<p>2.1 พระราชกฤษฎีกา ควบคุมการส่งออกนอกราชอาณาจักร ซึ่งสินค้าบางอย่าง (ฉบับที่ 46) พ.ศ. 2520</p> <p>2.2 กฎกระทรวงฉบับที่ 2 (พ.ศ. 2523) ออกตามความใน พระราชบัญญัติการส่งออกและการนำเข้ามาในราชอาณาจักรซึ่งสินค้า พ.ศ. 2522</p> <p>2.3 กฎกระทรวงฉบับที่ 3 (พ.ศ. 2526) ออกตาม ความในพระราชบัญญัติการส่งออกนอกราชอาณาจักรและการ นำเข้ามาในราชอาณาจักรซึ่งสินค้า พ.ศ. 2522</p> <p>2.4 ประกาศกระทรวงพาณิชย์ ว่าด้วยการส่งสินค้าออกไป นอกราชอาณาจักร (ฉบับที่ 46) พ.ศ. 2531 ประกาศ ณ วันที่ 9 มิถุนายน พ.ศ. 2531</p>	<p>2.1 ขอบอนุญาตส่งออกนอกราชอาณาจักร (เพื่อกิจการตนเองหรือกิจการที่มีใช้เพื่อการ คำ) หรือ แบบ อ. 2</p> <p>2.2 ขอรับอนุญาตส่งออกนอกราชอาณาจักร (เพื่อกิจการค้า) หรือ แบบ อ. 4</p> <p>เฉพาะกรณีส่งออกชนิดของหอยและเปลือก หอยออกตามขอบเขตที่กำหนด โดยเป็น เปลือกหอยที่ผ่านการแปรสภาพ โดยการขัด ผิววนอกและขัดเงาแล้ว แต่ยังไม่ได้ประดิษฐ์ เป็นสิ่งของสำหรับใช้สอยหรือเพื่อประโยชน์ อย่างอื่น</p>	<p>2. ใบอนุญาตส่งสินค้าออกไปนอก ราชอาณาจักร (เพื่อกิจการตนเอง หรือกิจการที่มีใช้เพื่อการค้า)หรือ แบบ อ.2 เฉพาะกรณีการนำหอย ตามขอบเขตการควบคุมเพื่อเป็น ตัวอย่างหรือเพื่อการศึกษาเท่าที่ จำเป็น</p>	<p>-สำนักบริการการค้าต่างประเทศ กรมการค้าต่างประเทศ สายด่วนการค้าต่างประเทศ 1385</p>

สินค้า/พิกัด	กฎหมายและระเบียบที่ควบคุม	ขั้นตอนการส่งออก	เอกสารที่ใช้ประกอบ	หน่วยงานที่ติดต่อ
	2.5 กฎกระทรวง (พ.ศ.2522) ออกตามความในพระราชบัญญัติการส่งออกป็นอกและการนำเข้ามาในราชอาณาจักรซึ่งสินค้า พ.ศ. 2522 2.6 พระราชบัญญัติการส่งออกป็นอกและการนำเข้ามาในราชอาณาจักรซึ่งสินค้าบางอย่าง พ.ศ. 2522			
	3. พระราชบัญญัติศุลกากร พ.ศ. 2469 และฉบับแก้ไขเพิ่มเติมอีก 16 ฉบับ	3. พิธีการศุลกากร	3.1 ใบขนส่งสินค้าขาออก(กศก.101) 3.2 บัญชีราคาสินค้า (Invoice)เท่าจำนวนใบขนส่งสินค้าขาออกที่ยื่นทั้งหมด 3.3 บัญชีรายละเอียดการบรรจุหีบห่อ (Packing List) 3.4 คำร้องขอทำการตรวจสินค้า และบรรจุเข้าตู้คอนเทนเนอร์ 3.5 แบบธุรกิจต่างประเทศ (แบบ ฐ.ต.1) สำหรับของส่งออกที่มีมูลค่าเกินกว่า 500,000 บาท	ส่วนการส่งออก กรมศุลกากร โทรศัพท์ : 0-2667-7242-43 โทรสาร : 0-2671-5331 สายด่วนกรมศุลกากร 1164
<p><u>ขอบเขตการควบคุม</u></p> <p>1. หอยตามรายการต่อไปนี้ทั้งมีชีวิตและไม่มีชีวิตรวมทั้งเปลือกหอยเป็นสินค้าที่ต้องขออนุญาตในการส่งออกป็นอกราชอาณาจักรยกเว้นผลิตภัณฑ์เปลือกหอยสำเร็จรูปที่ได้ประดิษฐ์เป็นสิ่งของใช้สอยหรือเพื่อประโยชน์อื่น เป็นสินค้าที่ต้องขออนุญาตในการส่งออกป็นอกราชอาณาจักร</p> <p>1.1 หอยมุกไฟหรือหอยอุด (THURBAN SHELL) ที่อยู่ในสกุล TURBO ASTRAEA</p> <p>1.2 หอยมุกจาน (PEARL OYSTER) ที่อยู่ในสกุล PINCTADA</p> <p>1.3 หอยมุกเจดีย์ หรือ หอยนมสาวหรือหอยนมนาง (TOP SHELL) ที่อยู่ในสกุล TROCHUS TECTUS, CALLIOSTOMA</p> <p>1.4 หอยกาน้ำจืด (FRESHWATER CLAMS) ที่อยู่ในครอบครัว MARGARITIFERIDEA, UNIONIDAE ทั้งมีชีวิตและไม่มีชีวิตรวมทั้งเปลือกหอยและเศษของเปลือกหอยดังกล่าว ยกเว้นผลิตภัณฑ์เปลือกหอยสำเร็จ รูปที่ได้ประดิษฐ์เป็นสิ่งของสำหรับใช้สอยหรือเพื่อประโยชน์อื่น เป็นสินค้าที่ต้องขออนุญาต</p> <p>2. ผลิตภัณฑ์เปลือกหอยสำเร็จรูป (เปลือกที่ผ่านการแปรสภาพโดยการขัดผิวจนออกนอกและขัดเงาแล้ว) แต่ยังไม่ได้ประดิษฐ์เป็นสิ่งของสำหรับใช้สอยหรือเพื่อประโยชน์อื่น</p> <p>3. ผลิตภัณฑ์เปลือกหอยสำเร็จรูปตามข้อ1 ที่ได้ประดิษฐ์เป็นสิ่งของสำหรับใช้สอยหรือเพื่อประโยชน์อื่นเป็นสินค้าไม่อยู่ในข่ายการควบคุมสามารถส่งออกได้โดยไม่ต้องมีใบอนุญาตหรือหนังสือรับรองใดๆ</p> <p>4. มิให้ใช้บังคับแก่นักท่องเที่ยวที่มีถิ่นพำนักในราชอาณาจักรนำติดตัวออกไปในปริมาณที่สมควรซึ่งสามารถส่งออกได้โดยไม่ต้องมีใบอนุญาตหรือหนังสือรับรองใดๆ</p>				

## ขั้นตอนการส่งออกโดยละเอียด : เปลือกหอยมุกและผลิตภัณฑ์

ขั้นตอนการส่งออก	หลักฐาน/เอกสาร ประกอบ	หน่วยงาน ที่ติดต่อ	ค่าใช้จ่าย	ระยะเวลา ดำเนินงาน
<p>1. ขออนุญาตส่งออก ชนิดของหอยตามขอบเขตการควบคุมทั้งที่มีชีวิตและไม่มีชีวิต รวมทั้งเปลือกหอยพิเศษของเปลือกหอย และผลิตภัณฑ์เปลือกหอยสำเร็จรูป ที่ผ่านการแปรสภาพโดยการขัดผิวนอกและขัดเงาแล้ว แต่ยังไม่ได้ประดิษฐ์เป็นสิ่งของสำหรับใช้สอยหรือเพื่อประโยชน์อย่างอื่น</p>	<ol style="list-style-type: none"> <li>1) คำขอหนังสือรับรองส่งหอยและเปลือกหอยออกไปนอกราชอาณาจักร</li> <li>2) ในกรณีที่เป็นนิติบุคคลต้องแนบสำเนาใบสำคัญแสดงการจดทะเบียนเป็นนิติบุคคลและหลักฐานแสดงว่ามีวัตถุประสงค์ในการประกอบกิจการประมง</li> <li>3) ในกรณีผู้ยื่นคำขอแทนนิติบุคคลหรือบุคคลธรรมดาจะต้องมีใบมอบอำนาจจากนิติบุคคลหรือบุคคลธรรมดานั้น</li> <li>4) สำเนาใบอนุญาตให้ประกอบอาชีพในการประมง การค้าสินค้าสัตว์น้ำ ผลิตภัณฑ์สัตว์น้ำ หรืออุตสาหกรรมสัตว์น้ำ (อนุญาต 6)</li> <li>5) ตัวอย่างหอย หรือเปลือกหอยที่จะขออนุญาตส่งออก</li> </ol>	<p>- ส่วนอนุญาตและจัดการประมง สำนักบริหารจัดการด้านการประมง , กรมประมง โทรศัพท์ : 0-2558-0196-8 โทรสาร : 0-2558-0198</p>	-	7 วัน
<p>2. เฉพาะกรณีผู้ส่งออกต้องการใบรับรองจากกรมประมงว่าหอยมุกและผลิตภัณฑ์ ที่ส่งออกไม่ได้อยู่ในบัญชี CITES สามารถส่งออกได้ หรือขอใบสป.6 ในกรณีที่ส่งหอยมุก และผลิตภัณฑ์ที่ถูกกำหนดเป็นสัตว์ป่าตามที่รัฐมนตรีกำหนด</p>	<p><b>กรณีขอหนังสือรับรอง CITES</b></p> <ol style="list-style-type: none"> <li>1) คำขอหนังสือรับรอง CITES</li> <li>2) ในกรณีที่เป็นนิติบุคคลต้องแนบสำเนาใบสำคัญแสดงการจดทะเบียนเป็นนิติบุคคลและหลักฐานแสดงว่ามีวัตถุประสงค์ ในการประกอบกิจการประมง</li> <li>3) ในกรณีที่ผู้ยื่นคำขอแทนนิติบุคคล หรือบุคคลธรรมดาจะต้องมีใบมอบอำนาจจากนิติบุคคลหรือบุคคลธรรมดานั้น</li> <li>4) สำเนาใบอนุญาตให้ประกอบอาชีพในการประมง การค้าสินค้าสัตว์น้ำ และผลิตภัณฑ์สัตว์น้ำ หรือ อุตสาหกรรมสัตว์น้ำ (อนุญาต6)</li> </ol>	<p>- ส่วนอนุญาตและจัดการประมง สำนักบริหารจัดการด้านการประมง , กรมประมง โทรศัพท์ : 0-2558-0196-8 โทรสาร : 0-2558-0198</p>	-	7 วัน

ขั้นตอนการส่งออก	หลักฐาน/เอกสาร ประกอบ	หน่วยงาน ที่ติดต่อ	ค่าใช้จ่าย	ระยะเวลา ดำเนินงาน
	<p>5) ใบส่งสินค้า Invoice</p> <p>6) ตัวอย่างสัตว์น้ำ หรือผลิตภัณฑ์สัตว์น้ำที่จะขออนุญาตส่งออก</p> <p><b>กรณีขอใบ สป. 6</b></p> <p>1) คำขอรับใบอนุญาตให้นำเข้าให้ส่งออก หรือนำผ่านตามมาตรา 23 หรือมาตรา 24 แห่งพระราชบัญญัติสงวนและคุ้มครองสัตว์ป่า พ.ศ.2535 หรือแบบ สป.4</p> <p>2) หลักฐานการได้มาซึ่งสัตว์ป่า หรือซากของสัตว์ป่า</p> <p>3) สำเนาใบส่งสินค้า (Order) หรือสำเนาใบกำกับสินค้า (Invoice)</p> <p>4) ตัวอย่างสัตว์น้ำ หรือผลิตภัณฑ์สัตว์น้ำที่จะขออนุญาตส่งออกพร้อมทั้งระบุจำนวน</p> <p>กรณีผู้ขอรับใบอนุญาตเป็นบุคคลธรรมดา</p> <p>1) สำเนาทะเบียนบ้านของผู้รับใบอนุญาต</p> <p>2) สำเนาบัตรประชาชน บัตรประจำตัวข้าราชการ บัตรประจำตัวพนักงานรัฐวิสาหกิจ หรือใบสำคัญประจำตัวคนต่างด้าว</p> <p>ในกรณีผู้ขอรับใบอนุญาตเป็นนิติบุคคล</p> <p>1) สำเนาทะเบียนบ้านของกรรมการผู้มีอำนาจลงชื่อผูกพันบริษัท (กรณีบริษัทจำกัด หรือบริษัทมหาชนจำกัด) หรือ ของหุ้นส่วนผู้จัดการ (กรณีห้างหุ้นส่วนนิติบุคคล) แล้วแต่กรณี</p> <p>2) หนังสือบริคณห์สนธิ และข้อบังคับของบริษัทจำกัด หรือบริษัทมหาชนจำกัดที่จดทะเบียนไว้</p> <p>3) หนังสือรับรองของสำนักงานทะเบียนหุ้นส่วนบริษัทแสดงรายการจดทะเบียนตลอดทั้งชื่อกรรมการ หรือหุ้นส่วนผู้มีอำนาจลงชื่อผูกพัน</p>			

ขั้นตอนการส่งออก	หลักฐาน/เอกสาร ประกอบ	หน่วยงาน ที่ติดต่อ	ค่าใช้จ่าย	ระยะเวลา ดำเนินงาน
	บริษัท หรือห้างหุ้นส่วนนิติบุคคล ซึ่งออกมาแล้วไม่เกิน 6 เดือน			
3. ขอบใบอนุญาตส่งออกไปนอกราชอาณาจักร (เพื่อกิจการตนเองหรือกิจการที่มีใช้เพื่อการค้า)หรือแบบ อ. 2	1) หนังสือรับรองการส่งออก จากกรมประมง 2) สำเนาบัตรประชาชนของผู้ขออนุญาต 3) คำร้องขอรับใบอนุญาตส่งสินค้าออกไปนอกราชอาณาจักร (เพื่อกิจการตนเองหรือกิจการที่มีใช้เพื่อการค้า) หรือแบบ อ. 1	- สำนักบริการการค้าต่างประเทศ กรมการค้าต่างประเทศ โทรศัพท์ : 0-2547-4753-4 โทรสาร : 0-2547-4832	- ค่าธรรมเนียมคำร้องฉบับละ 10 บาท - ค่าธรรมเนียมใบอนุญาตส่งออกหรือนำเข้าฉบับละ 20 บาท	3 - 14 วัน
4. ขอรับใบอนุญาตส่งออกไปนอกราชอาณาจักร (เพื่อกิจการค้า) หรือแบบ อ.4 (เฉพาะกรณีส่งออกชนิดของหอยและเปลือกหอยออกตามขอบเขตที่กำหนดโดยเป็นเปลือกหอยที่ผ่านการแปรสภาพโดยการขัดผิววนอกและขัดเงาแล้ว แต่ยังไม่ได้ประดิษฐ์เป็นสิ่งของสำหรับใช้สอยหรือเพื่อประโยชน์อย่างอื่น)	1) คำร้องขอรับใบอนุญาตส่งสินค้าออกไปนอกราชอาณาจักร(เพื่อกิจการที่เป็นการค้า) หรือแบบ อ.3 2) หลักฐานการซื้อขายอย่างใดอย่างหนึ่ง 3) หนังสือรับรองการส่งออก จากกรมประมง	- สำนักบริการการค้าต่างประเทศ กรมการค้าต่างประเทศ โทรศัพท์ : 0-2547-4753-4 โทรสาร : 0-2547-4832	-ค่าธรรมเนียมคำร้องฉบับละ 10 บาท -ค่าธรรมเนียมส่งออก หรือนำเข้าฉบับละ 20 บาท	14 วัน
5. ผ่านพิธีการศุลกากรระบบ Manual	1) รับใบขนสินค้า ตรวจสอบพิธีการลงทะเบียนและสินค้าออกเลขที่ใบขนส่งสินค้า 2) เจ้าหน้าที่ประเมินตรวจสอบความครบถ้วนถูกต้อง ประเมินราคาสินค้าตรวจสอบการของเอกสาร/ตรวจสอบพิกัด/ราคา 3) บันทึกข้อมูลเข้าเครื่องคอมพิวเตอร์ 4) รับชำระภาษีอากร เงินประกัน หนังสือธนาคารค้ำประกัน 5) ลงทะเบียนตรวจปล่อยสินค้า 6) กำหนดชื่อผู้ตรวจปล่อยสินค้าเครื่องคอมพิวเตอร์ตรวจสอบ 7) เจ้าหน้าที่ตรวจของทุก shipment บันทึกผลการตรวจปล่อยเข้าเครื่องคอมพิวเตอร์ 8) ควบคุมการบรรจุของเข้าตู้คอนเทนเนอร์	ส่วนการส่งออก กรมศุลกากร โทรศัพท์ : 0-2667-7242-43 โทรสาร : 0-2671-5331 สายด่วนกรมศุลกากร 1164	-ค่าธรรมเนียมใบขนสินค้า200 บาท -ค่าบันทึกข้อมูลเข้าระบบ70 บาท	20 นาที

ขั้นตอนการส่งออก	หลักฐาน/เอกสาร ประกอบ	หน่วยงาน ที่ติดต่อ	ค่าใช้จ่าย	ระยะเวลา ดำเนินงาน
<p>ระบบ EDI</p> <p>ผู้ส่งออกต้องจดทะเบียนเป็นผู้ใช้ EDI โดยตรงกับกรมศุลกากร</p> <p>เลือกใช้บริการของบริษัทเอกชนผู้ให้บริการ EDI (VAN)</p>	<p>9) นำของออกจากการท่าเรือ ฯ ผ่านการตรวจสอบสินค้าของศุลกากร</p>			
	<p><u>ขั้นที่ 1</u></p> <p>1) บันทึกข้อมูล Invoice และใบขนสินค้า ผ่านโปรแกรมจัดทำใบขนสินค้า เข้าเครื่องคอมพิวเตอร์ของผู้ส่งออก</p> <p>2) ส่งข้อมูลผ่านสายสื่อสาร เข้าเครื่องคอมพิวเตอร์ของกรมศุลกากร</p> <p>3) เครื่องคอมพิวเตอร์ของกรมศุลกากรรับข้อมูลตรวจสอบความถูกต้อง ออกเลขที่ใบขนสินค้ากำหนดเงื่อนไขการตรวจของ (Green line, Red line) แจ้งให้ผู้ส่งออกทราบผ่านสายสื่อสาร</p>	<p>ส่วนการส่งออก</p> <p>สำนักงานศุลกากรท่าเรือกรุงเทพ</p> <p>กรมศุลกากร</p> <p>โทรศัพท์ : 0-2667-7242-43</p> <p>โทรสาร : 0-2671-5331</p> <p>สายด่วนกรมศุลกากร 1164</p>	-	<p>ขึ้นอยู่กับระบบของซอฟต์แวร์</p>
	<p><u>ขั้นที่ 2</u></p> <p>1) ผู้ส่งออกพิมพ์ใบขนสินค้า</p> <p>2) ชำระค่าภาษีอากร ณ ที่ทำการศุลกากร (ถ้ามี)</p> <p>3) ใบขนสินค้าและเอกสารประกอบ</p>			