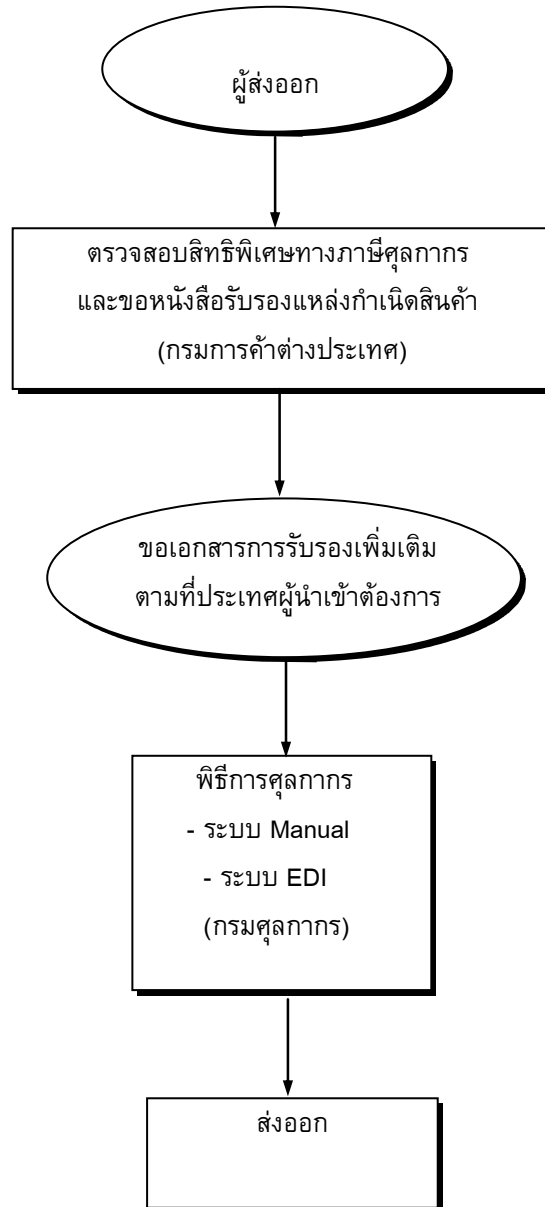


แผนภูมิขั้นตอนการส่งออก : เฟอร์นิเจอร์ที่ทำจาก
ผักตบชวา หวาย ป่าน และอื่น ๆ



กฎหมาย / ระเบียบและขั้นตอนการส่งออกโดยสรุป : เฟอร์นิเจอร์ที่ทำจาก ฝักตบชวา หวาย ป่าน และอื่น ๆ

สินค้า/พิกัด	กฎหมายและระเบียบที่ควบคุม	ขั้นตอนการส่งออก	เอกสารที่ใช้ประกอบ	หน่วยงานที่ติดต่อ
<p>เฟอร์นิเจอร์ที่ทำจาก (ฝักตบชวา, หวาย, ป่าน และอื่น ๆ) ทำจากฝักตบชวา ทำจากป่านและอื่น ๆ 9403800900 ทำจากหวาย 9403800103 อัตราภาษี</p> <p>ยกเว้นอากรขาออก ขอบเขตการควบคุม เป็นสินค้าที่ไม่ควบคุม ในการส่งออกแต่ถ้า ประเทศผู้นำเข้า ต้องการการรับรอง ปลอดภัยพืช สาร ตกค้าง หรือแมลงให้ ผู้ส่งออกขอใบรับรอง ก่อนการส่งออกด้วย สิทธิพิเศษทางภาษี</p> <p>ศุลกากร</p> <p>สามารถขอสิทธิพิเศษ ทางภาษีศุลกากรได้ หาก ส่งออกไปยังกลุ่มประเทศ ที่พัฒนาแล้ว เช่น ประเทศ แคนาดา เป็นต้น ทั้งนี้สามารถตรวจสอบ การได้รับสิทธิพิเศษทาง ภาษีศุลกากร ได้ที่ กรมการค้าต่างประเทศ</p>	<p>1. ระเบียบกระทรวงพาณิชย์ ว่าด้วยการขึ้น ทะเบียนเป็นผู้ขอหนังสือรับรอง Form A พ.ศ. 2541</p>	<p>1) ตรวจสอบสิทธิพิเศษทางภาษีศุลกากร และขอหนังสือรับรองแหล่งกำเนิดสินค้า จากกองสิทธิประโยชน์ทางการค้า</p>	<p>1. ใบรับรองแหล่งกำเนิดของสินค้า</p>	<p>- สำนักบริการการค้าต่างประเทศ กรมการค้าต่างประเทศ สายด่วนการค้าต่างประเทศ 1385</p>
	-	<p>2) ถ้าประเทศผู้นำเข้าต้องการการรับรองเกี่ยวกับ เรื่องใดเป็นพิเศษ ผู้ส่งออกต้องขอใบรับรอง ประเภทนั้นก่อน</p>	<p>2. ใบรับรองคุณภาพผลิตภัณฑ์ ตามข้อกำหนดของประเทศคู่ค้า</p>	<p>- หน่วยงานที่เกี่ยวข้อง</p>
	<p>3. พระราชบัญญัติศุลกากร พ.ศ. 2469 และฉบับ แก้ไขเพิ่มเติมอีก 16 ฉบับ</p>	<p>3) ผ่านพิธีการทางศุลกากร</p>	<p>3.1 ใบขนส่งสินค้าขาออก (กศก. 101) 3.2 บัญชีราคาสินค้า (Invoice) เท่าจำนวน ใบขนสินค้าขาออกที่ยื่นทั้งหมด 3.3 บัญชีรายละเอียดการบรรจุหีบห่อ (Packing List) 3.4 ใบอนุญาตให้ส่งออก หนังสือรับรอง หนังสือกำกับ ใบเบิกทางของส่วน ราชการที่ควบคุม 3.5 แบบธุรกิจต่างประเทศ (แบบ ฐ.ต. 1) สำหรับของส่งออกที่มีมูลค่ามากกว่า 500,000 บาท 3.6 คำร้องขอทำการตรวจสินค้า และบรรจุ เข้าตู้คอนเทนเนอร์</p>	<p>ส่วนการส่งออก กรมศุลกากร โทรศัพท์ : 0-2667-7242-43 โทรสาร : 0-2671-5331 สายด่วนกรมศุลกากร 1164</p>

ขั้นตอนการส่งออกโดยละเอียด : เฟอร์นิเจอร์ที่ทำจาก ไม้ตัดขวาง ไม้แปรรูป ไม้แปรรูป และอื่น ๆ

ขั้นตอนการส่งออก	หลักฐาน/เอกสาร ประกอบ	หน่วยงาน ที่ติดต่อ	ค่าใช้จ่าย	ระยะเวลา ดำเนินงาน
1) ขออนุญาตส่งออกแหล่งกำเนิดสินค้า (C/O)	1. ใบกำกับสินค้า (Commercial Invoice) 2. ใบตราส่งสินค้า (Bill of Lading - B/L) หรือใบรับส่งสินค้าทางอากาศ (Air Waybill) หรือเอกสารแสดงการขนส่งสินค้าอื่น ๆ หมายเหตุ -สำเนาเอกสารให้ผู้มีอำนาจลงนามประทับตราสำคัญของบริษัท ในสำเนาเอกสารรับรองความถูกต้อง -เปิดให้บริการขออนุญาตส่งออก ด้วยระบบ EDI ผ่านทาง Internet โดยยื่นใบสมัครใช้บริการด้วยระบบ EDI ต่อกรมการค้าต่างประเทศ	ผู้ส่งออกสามารถติดต่อขอรับจากหน่วยงานใดหน่วยงานหนึ่ง ดังนี้ -สำนักบริการการค้าต่างประเทศ กรมการค้าต่างประเทศ สายด่วนการค้าต่างประเทศ 1385 -กลุ่มงานหนังสือสำคัญแหล่งกำเนิดสินค้า โทรศัพท์ : 0-2547-4753 โทรสาร : 0-2547-4753 -สำนักงาน ณ อาคารคลังสินค้าท่าอากาศยานกรุงเทพ โทรศัพท์ : 0-2504-2713-4 โทรสาร : 0-2504-2713 -สำนักงาน ณ กองตรวจสินค้าขาออก กรมศุลกากร ท่าเรือกรุงเทพ โทรศัพท์ : 0-2249-2106 : 0-2240-2232 โทรสาร : 0-2240-2232 - สายด่วนกรมศุลกากร 1164	30 บาท	40-60 นาที
2) ตรวจสอบสิทธิพิเศษทางภาษีศุลกากร แล้วแต่กลุ่มประเทศที่ต้องการส่งออก 2.1 Form A ขั้นที่ 1 ยื่นคำขอขึ้นทะเบียนเป็นผู้ขอ Form A (ต่ออายุทุกปี)	1.คำขอขึ้นทะเบียนเป็นผู้ขอ Form A 2.สำเนาหนังสือรับรองการจดทะเบียนเป็นนิติบุคคลไม่เกิน 6 เดือน 3.สำเนาทะเบียนภาษีมูลค่าเพิ่ม (ภ.พ.20) 4.สำเนาใบอนุญาตประกอบกิจการโรงงาน (แบบ รง.4)	-สำนักบริการการค้าต่างประเทศ กรมการค้าต่างประเทศ สายด่วนการค้าต่างประเทศ 1385	20 บาท	4 ชม.

ขั้นตอนการส่งออก	หลักฐาน/เอกสาร ประกอบ	หน่วยงาน ที่ติดต่อ	ค่าใช้จ่าย	ระยะเวลา ดำเนินงาน
<p>ขั้นที่ 2 ยื่นแบบคำขอหนังสือรับรอง Form A (ใช้กับกลุ่มประเทศ EU และ ญี่ปุ่น) ยกเว้น อเมริกาที่ยกเลิกการใช้ Form A ในการลดหย่อนภาษี</p>	<p>กรณีที่เป็นโรงงานผู้ผลิต หมายเหตุ -สำเนาเอกสารให้ผู้มีอำนาจลงนามประทับตรา สำคัญของบริษัท ในสำเนาเอกสารรับรองความ ถูกต้อง -เปิดให้บริการขอหนังสือรับรอง ด้วยระบบ EDI ผ่านทาง Internet โดยยื่นใบสมัครใช้บริการด้วย ระบบ EDI ต่อกรมการค้าต่างประเทศ</p> <p>1. สำเนาใบกำกับสินค้า (Commercial Invoice) 2. สำเนาใบตราส่งสินค้า (Bill of Lading - B/L) หรือ ใบรับส่งสินค้าทางอากาศ (Air Waybill) หรือเอกสาร แสดงการขนส่งสินค้าอื่น ๆ 3. หนังสือรับรองอัตราส่วนต้นทุนการผลิตสินค้าทั่วไป</p> <p>หมายเหตุ -สำเนาเอกสารให้ผู้มีอำนาจลงนามประทับตรา สำคัญของบริษัท ในสำเนาเอกสารรับรองความ ถูกต้อง -เปิดให้บริการขอหนังสือรับรอง ด้วยระบบ EDI ผ่านทาง Internet โดยยื่นใบสมัครใช้บริการด้วย ระบบ EDI ต่อกรมการค้าต่างประเทศ</p>	<p>ผู้ส่งออกสามารถติดต่อขอรับจาก หน่วยงานใดหน่วยงานหนึ่ง ดังนี้ -สำนักบริการการค้าต่างประเทศ กรมการค้าต่างประเทศ สายด่วนการค้าต่างประเทศ 1385 -กลุ่มงานหนังสือสำคัญแหล่งกำเนิด สินค้า โทรศัพท์ : 0-2547-4753 โทรสาร : 0-2547-4753 -สำนักงาน ณ อาคารคลังสินค้า ท่าอากาศยานกรุงเทพ โทรศัพท์ : 0-2504-2713-4 โทรสาร : 0-2504-2713 -สำนักงาน ณ กองตรวจสินค้าขาออก กรมศุลกากร ท่าเรือกรุงเทพ โทรศัพท์ : 0-2249-2106 : 0-2240-2232 โทรสาร : 0-2240-2232 - สายด่วนกรมศุลกากร 1164</p>	30 บาท	40-60 นาที
<p>2.2 Form D (ใช้กับกลุ่ม อาเซียน AFTA) Form GSTP</p>	<p>1. สำเนาใบกำกับสินค้า (Commercial Invoice) 2. สำเนาใบตราส่งสินค้า (Bill of Lading - B/L) หรือ ใบรับส่งสินค้าทางอากาศ (Air Waybill) หรือเอกสาร</p>	<p>ผู้ส่งออกสามารถติดต่อขอรับจาก หน่วยงานใดหน่วยงานหนึ่ง ดังนี้ -สำนักบริการการค้าต่างประเทศ</p>	30 บาท	40-60 นาที

ขั้นตอนการส่งออก	หลักฐาน/เอกสาร ประกอบ	หน่วยงาน ที่ติดต่อ	ค่าใช้จ่าย	ระยะเวลา ดำเนินงาน
(ใช้กับกลุ่มประเทศกำลังพัฒนาด้วยกันที่เป็นสมาชิกในข้อตกลง GSTP)	<p>แสดงการขนส่งสินค้าอื่น ๆ</p> <p>3. หนังสือรับรองอัตราส่วนต้นทุนการผลิตสินค้าทั่วไป</p> <p>หมายเหตุ -สำเนาเอกสารให้ผู้มีอำนาจลงนามประทับตราสำคัญของบริษัท ในสำเนาเอกสารรับรองความถูกต้อง</p> <p>-เปิดให้บริการขอหนังสือรับรอง ด้วยระบบ EDI ผ่านทาง Internet โดยยื่นใบสมัครใช้บริการด้วยระบบ EDI ต่อกรมการค้าต่างประเทศ</p>	<p>กรมการค้าต่างประเทศ</p> <p>สายด่วนการค้าต่างประเทศ 1385</p> <p>-กลุ่มงานหนังสือสำคัญแหล่งกำเนิดสินค้า</p> <p>โทรศัพท์ : 0-2547-4753</p> <p>โทรสาร : 0-2547-4753</p> <p>-สำนักงาน ณ อาคารคลังสินค้าท่าอากาศยานกรุงเทพ</p> <p>โทรศัพท์ : 0-2504-2713-4</p> <p>โทรสาร : 0-2504-2713</p> <p>-สำนักงาน ณ กองตรวจสินค้าขาออกกรมศุลกากร ท่าเรือกรุงเทพ</p> <p>โทรศัพท์ : 0-2249-2106</p> <p>: 0-2240-2232</p> <p>โทรสาร : 0-2240-2232</p> <p>- สายด่วนกรมศุลกากร 1164</p>		
3) ถ้าประเทศผู้นำเข้าต้องการการรับรองเกี่ยวกับเรื่องใดเป็นพิเศษ ผู้ส่งออกต้องขอใบรับรองประเภทนั้นก่อน	เอกสารตาม ผู้นำเข้าต้องการ	หน่วยงานที่เกี่ยวข้อง	-	-
4) ผ่านพิธีการศุลกากรระบบ Manual	<p>1) รับใบขนสินค้า ตรวจสอบพิธีการลงทะเบียนและสินค้าออกเลขที่ใบขนส่งสินค้า</p> <p>2) เจ้าหน้าที่ประเมินตรวจสอบความครบถ้วนถูกต้องประเมินราคาสินค้าตรวจสอบการของเอกสาร/ตรวจสอบพิกัด/ราคา</p> <p>3) บันทึกข้อมูลเข้าเครื่องคอมพิวเตอร์</p> <p>4) รับชำระภาษีอากร เงินประกัน หนังสือธนาคารค้ำประกัน</p> <p>5) ลงทะเบียนตรวจสอบปล่อยสินค้า</p> <p>6) กำหนดชื่อผู้ตรวจสอบปล่อยสินค้าเครื่องคอมพิวเตอร์ตรวจสอบ</p> <p>7) เจ้าหน้าที่ตรวจของทุก shipment บันทึกผลการตรวจสอบเข้าเครื่องคอมพิวเตอร์</p>	<p>ส่วนการส่งออก</p> <p>กรมศุลกากร</p> <p>โทรศัพท์ : 0-2667-7242-43</p> <p>โทรสาร : 0-2671-5331</p> <p>สายด่วนกรมศุลกากร 1164</p>	<p>-ค่าธรรมเนียม</p> <p>ใบขนสินค้า 200 บาท</p> <p>-ค่าบันทึกข้อมูล</p> <p>เข้าระบบ 70 บาท</p>	20 นาที

ขั้นตอนการส่งออก	หลักฐาน/เอกสาร ประกอบ	หน่วยงาน ที่ติดต่อ	ค่าใช้จ่าย	ระยะเวลา ดำเนินงาน
<p>ระบบ EDI</p> <p>ผู้ส่งออกต้องจดทะเบียนเป็นผู้ใช้ EDI โดยตรงกับกรมศุลกากร</p> <p>เลือกใช้บริการของบริษัทเอกชนผู้ให้บริการ EDI (VAN)</p>	<p>8) ควบคุมการบรรจุของเข้าตู้คอนเทนเนอร์</p> <p>9) นำของออกจากการท่าเรือ ฯ ผ่านการตรวจสอบสินค้าของศุลกากร</p>			
	<p><u>ขั้นที่ 1</u></p> <p>1) บันทึกข้อมูล Invoice และใบขนสินค้า ผ่านโปรแกรมจัดทำใบขนสินค้า เข้าเครื่องคอมพิวเตอร์ของผู้ส่งออก</p> <p>2) ส่งข้อมูลผ่านสายสื่อสาร เข้าเครื่องคอมพิวเตอร์ของกรมศุลกากร</p> <p>3) เครื่องคอมพิวเตอร์ของกรมศุลกากรรับข้อมูลตรวจสอบความถูกต้อง ออกเลขที่ใบขนสินค้ากำหนดเงื่อนไขการตรวจของ (Green line, Red line) แจ้งให้ผู้ส่งออกทราบผ่านสายสื่อสาร</p>	<p>ส่วนการส่งออก</p> <p>สำนักงานศุลกากรท่าเรือกรุงเทพ</p> <p>กรมศุลกากร</p> <p>โทรศัพท์ : 0-2667-7242-43</p> <p>โทรสาร : 0-2671-5331</p> <p>สายด่วนกรมศุลกากร 1164</p>	-	ขึ้นอยู่กับระบบของซอฟต์แวร์
	<p><u>ขั้นที่ 2</u></p> <p>1) ผู้ส่งออกพิมพ์ใบขนสินค้า</p> <p>2) ชำระค่าภาษีอากร ณ ที่ทำการศุลกากร (ถ้ามี)</p> <p>3) ใบขนสินค้าและเอกสารประกอบ</p>			