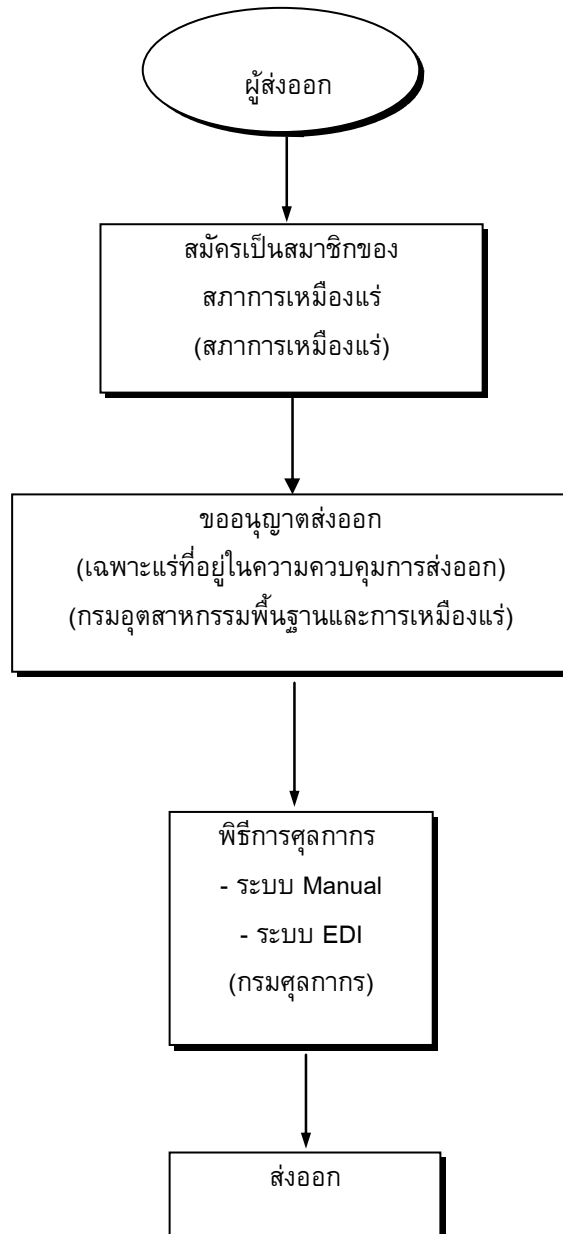


แผนภูมิขั้นตอนการส่งออก : แร่ธาตุ (ทุกชนิด)



กฎหมาย / ระเบียบและขั้นตอนการส่งออกโดยสรุป : แร่ธาตุ (ทุกชนิด)

สินค้า/พิกัด	กฎหมายและระเบียบที่ควบคุม	ขั้นตอนการส่งออก	เอกสารที่ใช้ประกอบ	หน่วยงานที่ติดต่อ
แร่ธาตุ (ยกเว้นดีบุก) แร่แบไรต์ 2511	1. กฎกระทรวงออกตามความในพระราชบัญญัติ พ.ศ. 2510	1. สมัครเป็นสมาชิกสภาการเหมืองแร่	1. ใบสมัครเป็นสมาชิกสภาการเหมืองแร่	- สภาการเหมืองแร่ โทรศัพท์ : 0-2279-9549 โทรสาร : 0-2692-3321
แร่โดโลไมต์ 2518 แร่ยิบซั่ม 2520100105 แร่เฟลด์สปาร์ 2529 แร่เหล็ก 2601 แร่ทองแดง 2603 แร่สังกะสี 2608 แร่ดีบุก 2609 อื่นๆ 2601,2602,2604 2605,2606,2607 2610,2611,2612 2613,2614,2615 2616,2617,2618 2619,2844,8101	2.1 พระราชบัญญัติแร่ พ.ศ. 2510 2.2 พระราชบัญญัติแร่ (ฉบับที่ 2) พ.ศ. 2516 2.3 พระราชบัญญัติแร่ (ฉบับที่ 3) พ.ศ. 2522 2.4 พระราชบัญญัติแร่ (ฉบับที่ 4) พ.ศ. 2534 2.5 พระราชกำหนดแก้ไขเพิ่มเติมพระราชบัญญัติแร่ พ.ศ. 2526 2.6 พระราชกำหนดแก้ไขเพิ่มเติมพระราชบัญญัติแร่ (ฉบับที่ 2) พ.ศ. 2528 2.7 ระเบียบกรมทรัพยากรธรณีว่าด้วยการขอใบ อนุญาตนำแร่เข้า และส่งออกนอกราชอาณาจักร พ.ศ. 2531	2. ขอบินอนุญาตการส่งแร่ออกนอกราช อาณาจักร (แบบคำขอ 28) เฉพาะแร่ที่อยู่ใน ความควบคุมการส่งออกนอกราชอาณาจักร ตามรายชื่อในกฎกระทรวง ฉบับที่ 24 (พ.ศ.2516) ออกตามความในพระราช บัญญัติแร่ พ.ศ.2510	2. แบบคำขอใบอนุญาตการส่งแร่ออกนอกราช อาณาจักร (แบบคำขอ 28)	- ส่วนการอนุญาต สำนักเหมืองแร่และสัมปทาน กรมอุตสาหกรรมพื้นฐานและ การเหมืองแร่ โทรศัพท์ : 0-2202-3613 : 0-2644-8764 โทรสาร : 0-2202-3613 : 0-2644-8764
	3. พระราชบัญญัติศุลกากร พ.ศ. 2469 และฉบับ แก้ไขเพิ่มเติมอีก 16 ฉบับ	3. ผ่านพิธีการทางศุลกากร	3.1 ใบขนส่งสินค้าขาออก (กศก. 101) 3.2 บัญชีราคาสินค้า (Invoice) เท่าจำนวนใบขน สินค้าขาออกที่ยื่นทั้งหมด 3.3 บัญชีรายละเอียดการบรรจุหีบห่อ (Packing List) 3.4 ใบอนุญาตให้ส่งออกหนังสือรับรอง หนังสือ กำกับ ใบเบิกทางของส่วนราชการที่เกี่ยวข้อง 3.5 แบบธุรกิจต่างประเทศ (แบบ ฐ.ต.1) สำหรับ ของส่งออกที่มีมูลค่ามากกว่า 500,000 บาท 3.6 คำร้องขอทำการตรวจสินค้า และบรรจุเข้าตู้ คอนเทนเนอร์	ส่วนการส่งออก กรมศุลกากร โทรศัพท์ : 0-2667-7242-43 โทรสาร : 0-2671-5331 สายด่วนกรมศุลกากร 1164

สินค้า/พิกัด	กฎหมายและระเบียบที่ควบคุม	ขั้นตอนการส่งออก	เอกสารที่ใช้ประกอบ	หน่วยงานที่ติดต่อ
<u>อัตราภาษี</u>	ยกเว้นอากรขาออก			
<u>ขอบเขตการควบคุม</u>	แร่ที่ควบคุมการส่งออกนอกราชอาณาจักรต้องขออนุญาตส่งออกจากกรมทรัพยากรธรณี ก่อนการส่งออก ได้แก่ สินแร่ดีบุก สินแร่ทองคำ สินแร่ทองแดง สินแร่สังกะสี สินแร่เหล็ก แร่โพลีไมต์ แร่ไฟโรฟิลไลต์ แร่เฟลด์สปาร์ แร่ยิปซัม ดินขาว แร่แบไรต์ แร่ที่มีธาตุโคลัมเบียม แทนทาลัมหรือทอเรียม และแร่อื่นๆ ที่มี กัมมันตภาพรังสี			
<u>สิทธิพิเศษทางภาษีศุลกากร</u>	สามารถขอสิทธิพิเศษทางภาษีศุลกากรได้ หากส่งออกไปยังกลุ่มประเทศที่พัฒนาแล้ว เช่น สหภาพยุโรป อเมริกา , โปแลนด์ และ แคนาดา เป็นต้น ทั้งนี้สามารถตรวจสอบการได้รับสิทธิพิเศษทางภาษีศุลกากร ได้ที่กรมการค้าต่างประเทศ			

ขั้นตอนการส่งออก	หลักฐาน/เอกสาร ประกอบ	หน่วยงาน ที่ติดต่อ	ค่าใช้จ่าย	ระยะเวลา ดำเนินงาน
	<p><u>หมายเหตุ</u></p> <p>- สามารถส่งเอกสารทาง โทรสาร (FAX) ได้ เมื่ออธิบดีเซ็นอนุมัติ และ ส่งตอบรับกลับไป ทางบริษัทสามารถนำเอกสารไปยื่นยันในการ ส่งออกได้</p>		<p>ฉบับละ 20 บาท</p> <p>แบบแร 24 ก</p> <p>ฉบับละ 20 บาท</p> <p>- ค่าใบอนุญาต</p> <p>แบบแร 24</p> <p>ฉบับละ 20 บาท</p> <p>แบบแร 24 ก</p> <p>ฉบับละ 20 บาท</p> <p>- ค่าใบแทน</p> <p>แบบแร 24</p> <p>ฉบับละ 20 บาท</p> <p>แบบแร 24 ก</p> <p>ฉบับละ 20 บาท</p>	
<p>3) ผ่านพิธีการศุลกากร ระบบ Manual</p>	<p>1) รับใบขนสินค้า ตรวจสอบพิธีการลงทะเบียนและสินค้าออก เลขที่ใบขนส่งสินค้า</p> <p>2) เจ้าหน้าที่ประเมินตรวจสอบความครบถ้วนถูกต้อง ประเมินราคาสินค้าตรวจสอบการของเอกสาร/ตรวจสอบพิกัด/ราคา</p> <p>3) บันทึกข้อมูลเข้าเครื่องคอมพิวเตอร์</p> <p>4) รับชำระภาษีอากร เงินประกัน หนังสือธนาคารค้ำประกัน</p> <p>5) ลงทะเบียนตรวจปล่อยสินค้า</p> <p>6) กำหนดชื่อผู้ตรวจปล่อยสินค้าเครื่องคอมพิวเตอร์ตรวจสอบ</p> <p>7) เจ้าหน้าที่ตรวจของทุก shipment บันทึกผลการตรวจปล่อย เข้าเครื่องคอมพิวเตอร์</p> <p>8) ควบคุมการบรรจุของเข้าตู้คอนเทนเนอร์</p> <p>9) นำของออกจากการท่าเรือ ฯ ผ่านการตรวจสอบสินค้า ของศุลกากร</p>	<p>ส่วนการส่งออก กรมศุลกากร โทรศัพท์ : 0-2667-7242-43 โทรสาร : 0-2671-5331 สายด่วนกรมศุลกากร 1164</p>	<p>-ค่าธรรมเนียม ใบขนสินค้า200 บาท</p> <p>-ค่าบันทึกข้อมูล เข้าระบบ70 บาท</p>	<p>20 นาที</p>

ขั้นตอนการส่งออก	หลักฐาน/เอกสาร ประกอบ	หน่วยงาน ที่ติดต่อ	ค่าใช้จ่าย	ระยะเวลา ดำเนินงาน
<p>ระบบ EDI</p> <p>ผู้ส่งออกต้องจดทะเบียนเป็นผู้ใช้ EDI โดยตรงกับกรมศุลกากร</p> <p>เลือกใช้บริการของบริษัทเอกชนผู้ให้บริการ EDI (VAN)</p>	<p><u>ขั้นที่ 1</u></p> <p>1) บันทึกข้อมูล Invoice และใบขนสินค้า ผ่านโปรแกรมจัดทำใบขนสินค้า เข้าเครื่องคอมพิวเตอร์ของผู้ส่งออก</p> <p>2) ส่งข้อมูลผ่านสายสื่อสาร เข้าเครื่องคอมพิวเตอร์ของกรมศุลกากร</p> <p>3) เครื่องคอมพิวเตอร์ของกรมศุลกากรรับข้อมูลตรวจสอบความถูกต้อง ออกเลขที่ใบขนสินค้ากำหนดเงื่อนไขการตรวจของ (Green line, Red line) แจ้งให้ผู้ส่งออกทราบผ่านสายสื่อสาร</p>	<p>ส่วนการส่งออก</p> <p>สำนักงานศุลกากรท่าเรือกรุงเทพ</p> <p>กรมศุลกากร</p> <p>โทรศัพท์ : 0-2667-7242-43</p> <p>โทรสาร : 0-2671-5331</p> <p>สายด่วนกรมศุลกากร 1164</p>	-	<p>ขึ้นอยู่กับระบบของซอฟต์แวร์</p>
	<p><u>ขั้นที่ 2</u></p> <p>1) ผู้ส่งออกพิมพ์ใบขนสินค้า</p> <p>2) ชำระค่าภาษีอากร ณ ที่ทำการศุลกากร (ถ้ามี)</p> <p>3) ใบขนสินค้าและเอกสารประกอบ</p>			