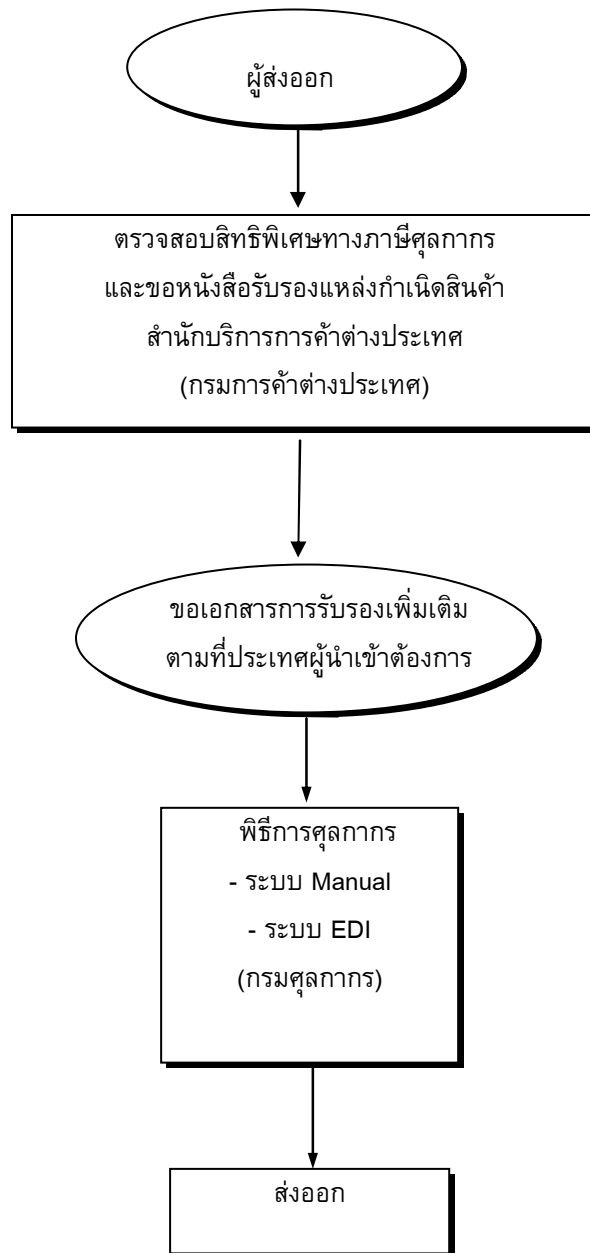


# แผนภูมิขั้นตอนการส่งออก : ไข่สด ไข่เค็ม ไข่เยี่ยวม้า





สินค้า/พิกัด	กฎหมายและระเบียบที่ควบคุม	ขั้นตอนการส่งออก	เอกสารที่ใช้ประกอบ	หน่วยงานที่ติดต่อ
<b>สิทธิพิเศษทางภาษีศุลกากร</b> สามารถขอสิทธิพิเศษทางภาษีศุลกากรได้ หากส่งออกไปยังกลุ่มประเทศที่พัฒนาแล้ว เช่น ประเทศ อเมริกา เป็นต้น ทั้งนี้สามารถตรวจสอบการได้รับสิทธิพิเศษทางภาษีศุลกากร ได้ที่ กรมการค้าต่างประเทศ	2.5 ประกาศระเบียบปฏิบัติในการตรวจกิจการเพื่อรับรองฮาลาล			
	3. ระเบียบกระทรวงพาณิชย์ ว่าด้วยการขึ้นทะเบียนเป็นผู้ขอหนังสือรับรอง Form A พ.ศ. 2541	3. ตรวจสอบสิทธิพิเศษทางภาษีศุลกากร และขอหนังสือรับรองแหล่งกำเนิดสินค้า จากกองสิทธิประโยชน์ทางการค้า	3. ใบรับรองแหล่งกำเนิดสินค้า	-สำนักบริการการค้าต่างประเทศ กรมการค้าต่างประเทศ สายด่วนการค้าต่างประเทศ 1385
	4. พระราชบัญญัติศุลกากร พ.ศ. 2469 และฉบับแก้ไขเพิ่มเติมอีก 16 ฉบับ	4. ผ่านพิธีการทางศุลกากร	4.1 ใบขนส่งสินค้าขาออก (กศก. 101) 4.2 บัญชีราคาสินค้า (Invoice) เท่าจำนวนใบขนสินค้าขาออกที่ยื่นทั้งหมด 4.3 บัญชีรายละเอียดการบรรจุหีบห่อ (Packing List) 4.4 แบบธุรกิจต่างประเทศ (แบบ ธ.ศ. 1) สำหรับของส่งออกที่มีมูลค่ามากกว่า 500,000 บาท 4.5 คำร้องขอทำการตรวจสอบสินค้า และบรรจุเข้าสู่ตู้คอนเทนเนอร์	- ส่วนการส่งออก กรมศุลกากร โทรศัพท์ : 0-2667-7242-43 โทรสาร : 0-2671-5331 สายด่วนกรมศุลกากร 1164



ขั้นตอนการส่งออก	หลักฐาน/เอกสาร ประกอบ	หน่วยงาน ที่ติดต่อ	ค่าใช้จ่าย	ระยะเวลา ดำเนินงาน
	<p>-สำเนาเอกสารสรุปผลการวิเคราะห์จากสำนักอาหารและยา</p> <p>-ผลิตภัณฑ์ตัวอย่างเพื่อประกอบการพิจารณาเบื้องต้น</p> <p>-บัญชีรายชื่อผลิตภัณฑ์ที่ขอให้รับรองเครื่องหมายรับรองฮาลาล</p> <p>-แผนที่ที่แสดงที่ตั้งโรงงาน/สถานที่ผลิตพอสังเขป</p> <p>-บัญชีรายชื่อคณะกรรมการฮาลาลของสถานประกอบการ</p> <p>หมายเหตุ</p> <p>เอกสารที่นำมายื่นต้องจัดทำเป็น 3 ชุด พร้อมรับรองสำเนาถูกต้อง</p>			
3) ขออนุญาตรับรองแหล่งกำเนิดสินค้า (C/O)	<p>1. ใบกำกับสินค้า (Commercial Invoice)</p> <p>2. ใบตราส่งสินค้า (Bill of Lading - B/L) หรือใบรับส่งสินค้าทางอากาศ (Air Waybill) หรือเอกสารแสดงการขนส่งสินค้าอื่น ๆ</p> <p>หมายเหตุ -สำเนาเอกสารให้ผู้มีอำนาจลงนามประทับตราสำคัญของบริษัท ในสำเนาเอกสารรับรองความถูกต้อง</p> <p>-เปิดให้บริการขออนุญาตรับรอง ด้วยระบบ EDI ผ่านทาง Internet โดยยื่นใบสมัครใช้บริการด้วยระบบ EDI ต่อกรมการค้าต่างประเทศ</p>	<p>ผู้ส่งออกสามารถติดต่อขอรับจากหน่วยงานใดหน่วยงานหนึ่ง ดังนี้</p> <p>-สำนักบริการการค้าต่างประเทศ กรมการค้าต่างประเทศ</p> <p>สายด่วนการค้าต่างประเทศ 1385</p> <p>-กลุ่มงานหนังสือสำคัญแหล่งกำเนิดสินค้า</p> <p>โทรศัพท์ : 0-2547-4753</p> <p>โทรสาร : 0-2547-4753</p> <p>-สำนักงาน ณ อาคารคลังสินค้าท่าอากาศยานกรุงเทพ</p> <p>โทรศัพท์ : 0-2504-2713-4</p> <p>โทรสาร : 0-2504-2713</p> <p>-สำนักงาน ณ กองตรวจสินค้าขาออก กรมศุลกากร ท่าเรือกรุงเทพ</p> <p>โทรศัพท์ : 0-2249-2106</p> <p>: 0-2240-2232</p> <p>โทรสาร : 0-2240-2232</p> <p>- สายด่วนกรมศุลกากร 1164</p>	30 บาท	40-60 นาที

ขั้นตอนการส่งออก	หลักฐาน/เอกสาร ประกอบ	หน่วยงาน ที่ติดต่อ	ค่าใช้จ่าย	ระยะเวลา ดำเนินงาน
<p>4) ตรวจสอบสิทธิพิเศษทางภาษีศุลกากร แล้วแต่กลุ่มประเทศที่ต้องการส่งออก</p> <p>4.1 Form A</p> <p>ขั้นที่ 1 ยื่นคำขอขึ้นทะเบียนเป็นผู้ขอ Form A (ต่ออายุทุกปี)</p>	<p>1.คำขอขึ้นทะเบียนเป็นผู้ขอ Form A</p> <p>2.สำเนาหนังสือรับรองการจดทะเบียนเป็นนิติบุคคลไม่เกิน 6 เดือน</p> <p>3.สำเนาทะเบียนภาษีมูลค่าเพิ่ม (ภ.พ.20)</p> <p>4.สำเนาใบอนุญาตประกอบกิจการโรงงาน (แบบ รง.4)กรณีที่เป็นโรงงานผู้ผลิต</p> <p>หมายเหตุ -สำเนาเอกสารให้ผู้มีอำนาจลงนามประทับตราสำคัญของบริษัท ในสำเนาเอกสารรับรองความถูกต้อง</p> <p>-เปิดให้บริการขอหนังสือรับรอง ด้วยระบบ EDI ผ่านทาง Internet โดยยื่นใบสมัครใช้บริการด้วยระบบ EDI ต่อกรมการค้าต่างประเทศ</p>	<p>-สำนักบริการการค้าต่างประเทศ กรมการค้าต่างประเทศ สายด่วนการค้าต่างประเทศ 1385</p>	<p>20 บาท</p>	<p>4 ชม.</p>
<p>ขั้นที่ 2 ยื่นแบบคำขอหนังสือรับรอง Form A (ใช้กับกลุ่มประเทศ EU และ ญี่ปุ่น ยกเว้น อเมริกาที่ยกเลิกการใช้ Form A ในการลดหย่อนภาษี</p>	<p>1. สำเนาใบกำกับสินค้า (Commercial Invoice)</p> <p>2. สำเนาใบตราส่งสินค้า (Bill of Lading - B/L) หรือใบรับส่งสินค้าทางอากาศ (Air Waybill) หรือเอกสารแสดงการขนส่งสินค้าอื่น ๆ</p> <p>3. หนังสือรับรองอัตราส่วนต้นทุนการผลิตสินค้าทั่วไป</p> <p>หมายเหตุ -สำเนาเอกสารให้ผู้มีอำนาจลงนามประทับตราสำคัญของบริษัท ในสำเนาเอกสารรับรองความถูกต้อง</p> <p>-เปิดให้บริการขอหนังสือรับรอง ด้วยระบบ EDI ผ่านทาง Internet โดยยื่นใบสมัครใช้บริการด้วยระบบ EDI ต่อกรมการค้าต่างประเทศ</p>	<p>ผู้ส่งออกสามารถติดต่อขอรับจากหน่วยงานใดหน่วยงานหนึ่ง ดังนี้</p> <p>-สำนักบริการการค้าต่างประเทศ กรมการค้าต่างประเทศ สายด่วนการค้าต่างประเทศ 1385</p> <p>-กลุ่มงานหนังสือสำคัญแหล่งกำเนิดสินค้า</p> <p>โทรศัพท์ : 0-2547-4753</p> <p>โทรสาร : 0-2547-4753</p> <p>-สำนักงาน ณ อาคารคลังสินค้าท่าอากาศยานกรุงเทพ</p> <p>โทรศัพท์ : 0-2504-2713-4</p> <p>โทรสาร : 0-2504-2713</p> <p>-สำนักงาน ณ กองตรวจสินค้าขาออกกรมศุลกากร ท่าเรือกรุงเทพ</p>	<p>30 บาท</p>	<p>40-60 นาที</p>

ขั้นตอนการส่งออก	หลักฐาน/เอกสาร ประกอบ	หน่วยงาน ที่ติดต่อ	ค่าใช้จ่าย	ระยะเวลา ดำเนินงาน
		โทรศัพท์ : 0-2249-2106 : 0-2240-2232 โทรสาร : 0-2240-2232 - สายด่วนกรมศุลกากร 1164		
4.2 Form D (ใช้กับกลุ่ม อาเซียน AFTA) Form GSTP (ใช้กับกลุ่มประเทศกำลังพัฒนาด้วยกันที่ เป็นสมาชิกในข้อตกลง GSTP)	1. สำเนาใบกำกับสินค้า (Commercial Invoice) 2. สำเนาใบตราส่งสินค้า (Bill of Lading - B/L) หรือ ใบรับส่งสินค้าทางอากาศ (Air Waybill) หรือเอกสาร แสดงการขนส่งสินค้าอื่น ๆ 3. หนังสือรับรองอัตราส่วนต้นทุนการผลิตสินค้าทั่วไป หมายเหตุ -สำเนาเอกสารให้ผู้มีอำนาจลงนามประทับตราสำคัญของ บริษัท ในสำเนาเอกสารรับรองความถูกต้อง -เปิดให้บริการขอหนังสือรับรอง ด้วยระบบ EDI ผ่านทาง Internet โดยยื่นใบสมัครใช้บริการด้วยระบบ EDI ต่อกรม การค้าต่างประเทศ	ผู้ส่งออกสามารถติดต่อขอรับจาก หน่วยงานใดหน่วยงานหนึ่ง ดังนี้ -สำนักบริการการค้าต่างประเทศ กรมการค้าต่างประเทศ สายด่วนการค้าต่างประเทศ 1385 -กลุ่มงานหนังสือสำคัญแหล่งกำเนิด สินค้า โทรศัพท์ : 0-2547-4753 โทรสาร : 0-2547-4753 -สำนักงาน ณ อาคารคลังสินค้า ท่าอากาศยานกรุงเทพ โทรศัพท์ : 0-2504-2713-4 โทรสาร : 0-2504-2713 -สำนักงาน ณ กองตรวจสินค้าขาออก กรมศุลกากร ท่าเรือกรุงเทพ โทรศัพท์ : 0-2249-2106 : 0-2240-2232 โทรสาร : 0-2240-2232 - สายด่วนกรมศุลกากร 1164	30 บาท	40-60 นาที
5) ถ้าประเทศผู้นำเข้าต้องการการรับรองเกี่ยวกับ เรื่องใดเป็นพิเศษ ผู้ส่งออกต้องขอใบรับรอง ประเภทนั้นก่อน	เอกสารตาม ผู้นำเข้าต้องการ	หน่วยงานที่เกี่ยวข้อง	-	-

ขั้นตอนการส่งออก	หลักฐาน/เอกสาร ประกอบ	หน่วยงาน ที่ติดต่อ	ค่าใช้จ่าย	ระยะเวลา ดำเนินงาน
<p>6) ผ่านพิธีการศุลกากร ระบบ Manual</p>	<ol style="list-style-type: none"> <li>1) รับใบขนสินค้า ตรวจสอบพิธีการลงทะเบียนและสินค้าออก เลขที่ใบขนส่งสินค้า</li> <li>2) เจ้าหน้าที่ประเมินตรวจสอบความครบถ้วนถูกต้อง ประเมินราคาสินค้าตรวจสอบการของเอกสาร/ตรวจสอบพิกัด/ราคา</li> <li>3) บันทึกข้อมูลเข้าเครื่องคอมพิวเตอร์</li> <li>4) รับชำระภาษีอากร เงินประกัน หนังสือธนาคารค้ำประกัน</li> <li>5) ลงทะเบียนตรวจปล่อยสินค้า</li> <li>6) กำหนดชื่อผู้ตรวจปล่อยสินค้าเครื่องคอมพิวเตอร์ตรวจสอบ</li> <li>7) เจ้าหน้าที่ตรวจของทุก shipment บันทึกผลการตรวจปล่อย เข้าเครื่องคอมพิวเตอร์</li> <li>8) ควบคุมการบรรจุของเข้าตู้คอนเทนเนอร์</li> <li>9) นำของออกจากการท่าเรือ ฯ ผ่านการตรวจสอบสินค้า ของศุลกากร</li> </ol>	<p>ส่วนการส่งออก กรมศุลกากร โทรศัพท์ : 0-2667-7242-43 โทรสาร : 0-2671-5331 สายด่วนกรมศุลกากร 1164</p>	<p>-ค่าธรรมเนียม ใบขนสินค้า 200 บาท -ค่าบันทึกข้อมูล เข้าระบบ 70 บาท</p>	<p>20 นาที</p>
<p>ระบบ EDI ผู้ส่งออกต้องจดทะเบียนเป็นผู้ใช้ EDI โดย ตรงกับกรมศุลกากร เลือกใช้บริการของบริษัทเอกชนผู้ให้บริการ EDI (VAN)</p>	<p><u>ขั้นที่ 1</u></p> <ol style="list-style-type: none"> <li>1) บันทึกข้อมูล Invoice และใบขนสินค้า ผ่านโปรแกรมจัดทำ ใบขนสินค้า เข้าเครื่องคอมพิวเตอร์ของผู้ส่งออก</li> <li>2) ส่งข้อมูลผ่านสายสื่อสาร เข้าเครื่องคอมพิวเตอร์ของ กรมศุลกากร</li> <li>3) เครื่องคอมพิวเตอร์ของกรมศุลกากรรับข้อมูลตรวจสอบความ ถูกต้อง ออกเลขที่ใบขนสินค้ากำหนดเงื่อนไขการตรวจของ (Green line, Red line) แจ้งให้ผู้ส่งออกทราบผ่านสายสื่อสาร</li> </ol>	<p>ส่วนการส่งออก สำนักงานศุลกากรท่าเรือกรุงเทพ กรมศุลกากร โทรศัพท์ : 0-2667-7242-43 โทรสาร : 0-2671-5331 สายด่วนกรมศุลกากร 1164</p>	<p>-</p>	<p>ขึ้นอยู่กับระบบ ของซอฟต์แวร์</p>
	<p><u>ขั้นที่ 2</u></p> <ol style="list-style-type: none"> <li>1) ผู้ส่งออกพิมพ์ใบขนสินค้า</li> <li>2) ชำระค่าภาษีอากร ณ ที่ทำการศุลกากร (ถ้ามี)</li> <li>3) ใบขนสินค้าและเอกสารประกอบ</li> </ol>			